

股票代碼：3206



志豐電子股份有限公司

九十四年度  
年報

公開資訊觀測站網址：<http://newmops.tse.com.tw>

中華民國九十五年五月二十五日刊印

一. 發言人、代理發言人姓名、職稱、聯絡電話及電子郵件信箱：

發 言 人：危建國

職 稱：行政財務副總

電 話：(02) 2809-5651

電子郵件信箱：oliver@kingstate.com.tw

代理 發言人：吳惠燕

職 稱：財務部經理

電 話：(02) 2809-5651

電子郵件信箱：millie@kingstate.com.tw

二. 總公司、分公司、工廠之地址及連絡電話

總公司地址：台北縣淡水鎮中正東路二段 69-10 號 4 樓

電 話：(02) 2809-5651

工廠 地址：台北縣淡水鎮中正東路二段 69-10 號 4 樓

電 話：(02) 2809-5651

三. 股票過戶機構之名稱、地址、電話及網址

名 稱：建華證券股份有限公司股務代理部

地 址：台北市博愛路 57 號 3 樓

電 話：(02) 2381-6288

網 址：<http://www.sinotrade.com.tw>

四. 最近年度財務報告簽證會計師姓名、事務所名稱、地址、網址及電話

會計師姓名：湛清、林春枝會計師

事務所名稱：鼎信聯合會計師事務所

地 址：台北市長春路 176 號 4 樓

電 話：(02) 2515-0130

網 址：<http://www.dkcpa.com.tw>

五. 海外有價證券掛牌買賣之交易場所及查詢該海外有價證券資訊之方式：無。

六. 公司網址：<http://www.kingstate.com.tw>

## 目 錄

壹、致股東報告書	1
貳、公司概況	
一.公司簡介	4
二.公司組織	5
三.公司資本及股份	17
四.公司債辦理情形	21
五.特別股辦理情形	21
六.海外存託憑證辦理情形	21
七.員工認股權憑證辦理情形	21
八.併購或受讓他公司股份發行新股辦理情形	21
參、營運概況	
一.業務內容	22
二.市場及產銷概況	30
三.從業員工資訊	36
四.環保支出資訊	36
五.勞資關係	36
六.重要契約	38
肆、資金運用計劃執行情形	39
伍、財務概況	
一.最近五年度簡明資產負債表及損益表	40
二.最近五年度財務分析	42
三.最近年度財務報告之監察人審查報告	44
四.最近年度財務報表	45
五.最近年度經會計師查核簽證之母子公司合併財務報表	78
六.公司及其關係企業發生財務週轉困難情事	114

陸、財務狀況及經營結果之檢討分析與風險事項	
一.財務狀況-----	114
二.經營結果比較分析-----	115
三.現金流量之分析-----	116
四.最近年度重大資本支出對財務業務之影響-----	116
五.最近年度轉投資政策、其獲利或虧損之主要原因、改善計畫及 未來一年投資計畫-----	116
六.風險管理及評估-----	117
七.其他重要事項-----	119
柒、上市上櫃公司治理運作情形-----	119
捌、會計師資訊	
一.公費資訊-----	119
二.更換會計師資訊-----	120
三.公司之董事長、總經理、負責財務或會計事務之經理人，最近 一年內曾任職於簽證會計師所屬事務所或其關係企業-----	120
玖、特別記載事項	
一.關係企業相關資料-----	121
二.內部控制制度執行狀況-----	123
三.最近年度及截至年報刊印日止，董事或監察人對董事會通過重 要決議有不同意見且有記錄或書面聲明者，其主要內容-----	124
四.最近年度及截至年報刊印日止，私募有價證券辦理情形 -----	124
五.最近年度及截至年報刊印日止，子公司持有或處分本公司股票 情形-----	124
六.最近年度及截至年報刊印日止，股東會及董事會之重要決議事 項-----	124
七.最近年度及截至年報刊印日止，公司及其內部人員依法被處 罰、公司對其內部相關人員違反內部控制制度規定之處罰、主 要缺失與改善情形-----	125
八.其他必要補充說明事項-----	125
九.對股東權益或證券價格有重大影響之事項-----	125

# 壹、致股東報告書

各位股東先生、女士們：

感謝所有的股東對志豐電子的全力支持，2005年在經營團隊以及全體同仁的團結努力協助之下，公司的經營策略得以順利執行，除了積極投入各產品線的創新研發，兼顧營收與利潤的均衡發展，面對外部快速且多變的挑戰與競爭，全體經營團隊除以嚴謹的步伐勇往前進，董事會更為了健全公司營運及追求永續經營，朝優良公司治理的方向進行規劃與執行，以提昇企業競爭力與控管風險之應變力。以下謹向各位股東簡要報告九十四年營業成果報告、九十五年度經營方針及重要產銷策略、未來發展策略以及所面對之外部競爭環境、法規環境及總體經營環境之影響說明。

## 一、九十四年度營業報告書

### (一)營業計畫實施成果：

本公司九十四年度營收淨額計新台幣726,943仟元，與九十三年度營業額比較成長27.97%，在經營利益方面，九十四年度稅後淨利新台幣48,120仟元，較九十三年度稅後淨利新台幣20,291仟元增加27,829仟元，增加137.15%。

### (二)財務收支及獲利能力分析

#### 1.財務收支

單位：新台幣仟元

項 目	九十四年度	九十三年度
營業收入淨額	726,943	568,052
營業毛利	204,676	175,714
營業淨利	53,950	38,039
稅前淨利	58,634	25,321
稅後淨利	48,120	20,291
每股盈餘(元)	1.85	0.78

## 2. 獲利能力分析：

單位：%

項目	九十四年度	九十三年度
資產報酬率	11.09	5.15
股東權益報酬率	15.30	6.98
營業利益佔實收資本額比率	20.75	14.63
稅前純益佔實收資本額比率	22.55	9.74
純益率	6.62	3.57
每股盈餘(元)	1.85	0.78

### (三)研究發展狀況

#### 1.最近二年度研發費用

項目	九十四年	九十三年
投入之研發費用	22,780仟元	27,161仟元
營業收入淨額	726,943仟元	568,052仟元
研發費用佔營收淨額比例	3.13%	4.78%

#### 2.最近二年度研發成果，詳如27頁。

## 二、九十五年度經營方針及重要產銷策略

1. 關鍵市場的導入
2. 關鍵顧客的開發
3. 自我品牌的發展
4. 新產品的研究與發展
5. 強化核心關鍵技術及應用領域
6. 強化垂直整合與供應鍊管理的能力
7. 建立完整綠色環保產品線
8. 內部作業流程重整,強化提昇工作效能

## 三、未來公司發展策略

1. 強化董事會運作,朝向優良公司治理發展
2. 因應市場變化與趨勢,制定明確中長期營運目標
3. 擴大公司規模,尋找策略聯盟機會
4. 供應鏈整合,達成快速服務顧客,降低成本之目標
5. 工廠持續自動化規劃/提昇製程能力

#### 四、受到外部競爭環境、法規環境及總體經營環境之影響

公司所處的產業環境充滿商機，如汽車電子/家電/3C 對聲音需求增加，高解析影像應用市場大幅成長，LCD TV 市場大幅成長，消費品影音需求使多媒體市場擴大，手機市佔率成長空間大等。唯產業環境充滿商機的同時，也代表產業競爭激烈將成為常態，同時法規環境的要求也日趨嚴謹；因此公司深知公司內部除需續投入高績效的組織文化內涵外，更需強化快速因應外部競爭的共識與能力，以達快速成長的總體目標。

志豐是一家體質健康與深具發展潛力的公司，公司所屬的產業環境更具有極佳的成長空間，展望 2006 年，志豐設定了更高成長的目標，我相信經營團隊暨全體同仁定會繼續秉持「誠信、創新、追求卓越」的經營理念全力以赴的達成目標。對於各位董監事、股東、客戶、供應商及公司全體同仁長期以來的支持與貢獻，更致上最誠敬的謝意。

敬祝各位

身體安康、事業成功！

志豐電子股份有限公司

董 事 長 許 宗 評

## 貳、公司概況

### 一、公司簡介

(一)設立日期：68年7月24日

(二)總公司、分公司及工廠之地址及電話

總公司地址：台北縣淡水鎮中正東路二段 69-10 號 4 樓

電話：(02)2809-5651

工廠地址：台北縣淡水鎮中正東路二段 69-10 號 4 樓

電話：(02)2809-5651

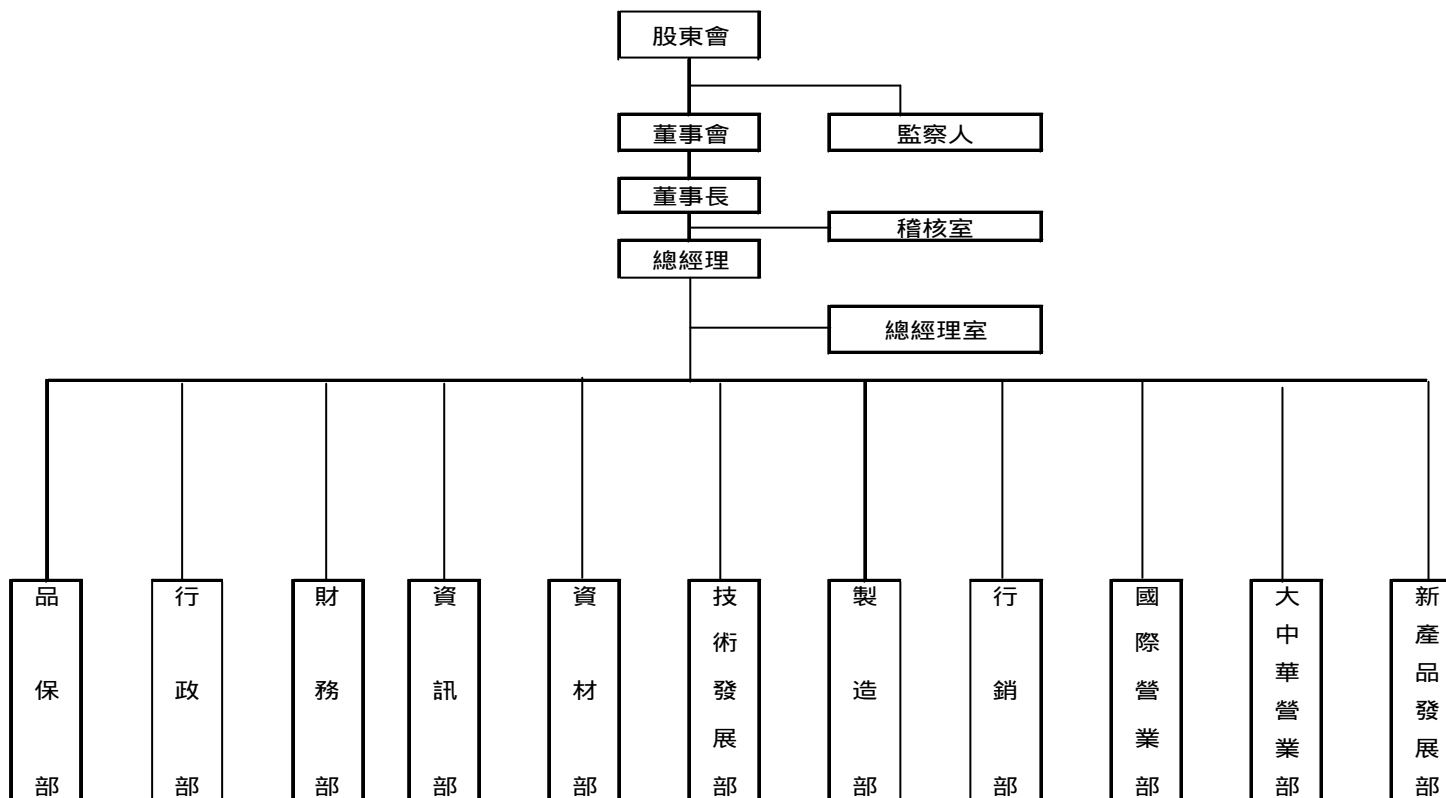
(三)公司沿革

年度	重要記事
1979	志豐公司於民國六十八年設立，資本額新台幣伍佰萬元整。
1980	開發 KPE-121 壓電蜂鳴器，領導台灣製造電話鈴趨勢。
1987	開始生產超薄型揚聲器及受話器。
1988	開始生產電磁式蜂鳴器。
1993	辦理現金增資壹仟萬元，實收資本額增至新台幣壹仟伍佰萬元整。 購置台北縣淡水鎮中正東路二段 69-11 號 10 樓環球經貿科學園區廠房。 通過 ISO-9002 國際品保認證。
1996	為擴大產能，於中國大陸成立東莞大朗志豐電子廠。
1998	東莞大朗志豐電子廠通過 ISO-9002 國際品保認證。
1999	辦理現金增資參仟萬元，實收資本額增至新台幣肆仟伍佰萬元整。
2000	辦理現金增資肆仟伍佰萬元，實收資本額增至新台幣玖仟萬元整。 台灣廠與東莞大朗志豐電子廠通過 QS-9000 & ISO-9001 國際品保認證。 購置台北縣淡水鎮中正東路二段 69-10 號 4 樓環球經貿科學園區廠房。
2001	電容式麥克風開始量產。 9 月辦理現金增資玖仟萬元，實收資本額增至新台幣壹億捌仟萬元整。 12 月辦理現金增資捌仟萬元，實收資本額增至新台幣貳億陸仟萬元整。 配合業務發展需要而擴充產品線，開始銷售 3 C 連接器。 購置台北縣淡水鎮中正東路二段 69-11 號 9 樓環球經貿科學園區廠房
2002	成立東莞志豐電子有限公司及張家港志豐科技有限公司。 通過 TL-9000 品質認證。 獲證券暨期貨管理委員會核准股票補辦公開發行。
2003	成立專案室負責全新產品之規劃與導入。 取得日本 YAMAMOTO 手機零件廠 Hinge 代理權。
2004	6/24 正式興櫃市場掛牌 12 月通過 ISO-14000 環保品質認證
2005	3 月獲經濟部工業局九十四年度產業知識管理技術輔導專案廠商評選,11 月知識管理系統建置專案結案。 為擴展車用電子業務,12 月底完成 TS-16949 品質認證申請程序。

二、公司組織  
(一)組織系統  
1. 組織結構



志豐電子股份有限公司組織圖



## 2. 各主要部門所營業務

部 門	所營業務
總 經 理	訂定公司營運目標，指揮及督導年度預算。 公司專案研究、策略計劃及指揮督導與執行輔導。 綜理各單位組織業務之執行及協調。 建立內部控制制度，促進有效管理及改善作業效率。 公司企業形象塑造，對外關係建立。
總 經 理 室	承總經理之命令執行職務。
稽 核 室	專責企業風險管理及公司內部控制制度及規章執行稽核工作，提出改善建議並追蹤改善情形。
業 務 行 銷 單 位	電聲產品之生產、行銷及業務開拓。 零組件代理、行銷及業務開拓。 電聲相關新產品開發及導入。 市場情報之蒐集、分析與提供。 營業目標及利潤目標之達成。
研 發 單 位	電聲相關產品開發及導入。 產品推廣與應用支援。 技術支援與問題排除。 品質維護與問題改善排除。 競爭對手產品分析。
新 產 品 發 展 單 位	多媒體、音響產品之研發、行銷及業務開拓。 新產品開發及導入。 營業目標及利潤目標之達成。
管 理 單 位	專責公司財務及會計等業務。 資訊系統發展、管理及維護。 人資、行政、總務等後勤支援。 股務作業執行與管理。
品 保 部	原材料、在製品及成品等檢驗規範之擬定與執行。 進料檢驗之執行及判定。 成品出貨前之檢驗與管制。 協力廠商之品質評估、稽核與輔導。 督導各部門品質改善事宜。 呈報品質情況，提供改進方案。 全員品管教育訓練課程之安排、連絡及執行。

(二) 董事及監察人  
1. 董事及監察人資料

95年5月10日

職稱	姓名	選(就)任日期	任期	初次選任日期	選任時持有股份		現在持有股份		配偶、未成年子女現在持有股份		利用他人名義持有股份		主要經(學)歷	目前兼任本公司及其他公司之職務	具配偶或二親等以內關係之其他主管、董事或監察人		
					股數	持股比例	股數	持股比例	股數	持股比例	股數	持股比例			職稱	姓名	關係
董事長	佰陸開發股份有限公司代表人：許宗評(註1)	92.12.12	3年	88.11.08	8,000,000	30.77%	8,000,000	30.77%	-	-	-	-	交通大學電信工程系 帝璋有限公司總經理	志豐電子(股)公司董事長、薩摩亞志豐國際投資(股)公司及佰陸開發(股)公司之董事長	監察人	許素凰	兄妹
董事	李政民	92.12.12	3年	88.11.08	530,000	2.04%	280,000	1.08%	-	-	-	-	健行工專電子科 廣訊電腦有限公司 品保部經理 志豐電子(股)公司 品保部經理 志豐電子(股)公司 電聲事業處副總經理 東莞志豐電子有限公司總經理	無	-	-	-
董事	陳萍生(註2)	94.06.30	3年	94.06.30	-	-	210,000	0.81%	-	-	-	-	美國內布拉斯加州 立林肯大學工程學 碩士與博士 香港應用科技研究 應用有限公司副總 經理 美國憶華電子中國& 香港區總裁 香港博亞斯顧問公 司	志豐電子(股)公司總經理、東莞志豐電子有限公司 董事長兼總經理	-	-	-
董事	危建國	92.12.12	3年	89.08.26	286,000	1.10%	286,000	1.10%	233,000	0.90%	-	-	成功大學會計系,台 北大學 EMBA 中華民國管理科學 學會輔導顧問 日正會計師事務所 經理	志豐電子(股)公司財務 長、東莞志豐電子有限公司 董事、張家港志豐科技有 限公司董事(註3)	-	-	-
董事	吳惠燕	92.12.12	3年	89.08.26	275,000	1.06%	276,000	1.06%	150,000	0.58%	-	-	泰北高中	志豐電子(股)公司財務部 經理	-	-	-

職稱	姓名	選(就)任日期	任期	初次選任日期	選任時持有股份		現在持有股份		配偶、未成年子女現在持有股份		利用他人名義持有股份		主要經(學)歷	目前兼任本公司及其他公司之職務	具配偶或二親等以內關係之其他主管、董事或監察人		
					股數	持股比率	股數	持股比率	股數	持股比率	股數	持股比率			職稱	姓名	關係
董事	王琦	92.12.12	3年	92.12.12	-	-	-	-	-	-	-	-	美國密蘇里州大學會計研究所 中國人壽(股)公司資深經理 展雲實業(股)公司董事 澧水營造(股)公司董事 國產實業(股)公司董事	中國信託創業投資(股)公司協理	-	-	-
董事	葉世光	92.12.12	3年	92.12.12	-	-	-	-	-	-	-	-	政大行專行政科 大眾銀行經理	無	-	-	-
監察人	許素鳳	93.5.14	3年	93.5.14	886,500	3.41%	886,500	3.41%					銘傳商專國際貿易系	佰陸開發股份有限公司董事	董事長	許宗評	兄妹
監察人	張裕銘	92.12.12	3年	92.06.27	-	-	-	-	-	-	-	-	政大會計研究所	日正聯合會計師事務所合夥會計師	-	-	-
監察人	簡岳雄	92.12.12	3年	92.12.12	25,000	0.10%	25,000	0.10%	-	-	-	-	勤益技術學院	禾億有限公司負責人	-	-	-

註1：許宗評先生自92.12.12起以佰陸開發股份有限公司法人代表續任董事長。

註2：陳萍生於94.6.30當選就任董事

## 法人股東之主要股東

95年5月10日

法人股東名稱	法人股東之主要股東
佰陸開發股份有限公司	許宗評 譚美玲

### 董事及監察人所具專業知識及獨立性之情形

姓名	條件	符合獨立性情形 (註 1)							備註 (註 2)
		1	2	3	4	5	6	7	
佰陸開發股份有限公司 代表人:許宗評	✓						✓		
李政民	✓			✓	✓	✓	✓	✓	
陳萍生	✓		✓	✓	✓		✓	✓	
危建國	✓			✓	✓		✓	✓	
吳惠燕	✓			✓	✓	✓	✓	✓	
王琦	✓	✓	✓	✓	✓	✓	✓	✓	
葉世光	✓	✓	✓	✓	✓	✓	✓	✓	
許素凰	✓					✓	✓	✓	
張裕銘	✓	✓	✓	✓	✓	✓	✓	✓	
簡岳雄	✓	✓	✓	✓	✓	✓	✓	✓	

註 1：各董事、監察人符合下述各條件者，請於各條件代號下方空格中打“✓”。

- (1) 非為公司之受僱人或其關係企業之董事、監察人或受僱人。
- (2) 非直接或間接持有公司已發行股份總額百分之一以上或持股前十名之自然人股東。
- (3) 非前二項人員之配偶或其二親等以內直系親屬。
- (4) 非直接或間接持有公司已發行股份總額百分之五以上法人股東之董事、監察人、受僱人或持股前五名法人股東之董事、監察人、受僱人。
- (5) 非與公司有財務、業務往來之特定公司或機構之董事、監察人、經理人或持股百分之五以上股東。
- (6) 非為最近一年內提供公司或關係企業財務、商務、法律等服務、諮詢之專業人士、獨資、合夥、公司或機構團體之企業主、合夥人、董事(理事)、監察人(監事)、經理人及其配偶。
- (7) 非為公司法第二十七條所訂之法人或代表人。

註 2：擔任公司獨立董事或獨立監察人者，如有兼任其他公司獨立董事或獨立監察人情事，應備註說明兼任家數。

2. 總經理、副總經理、協理及各部門、分支機構主管

95年5月10日

職稱	姓名	就任日期	持有股份		配偶、未成年子女持有股份		利用他人名義持有股份		主要經(學)歷	目前兼任其他公司之職務	具配偶或二親等以內關係之經理人		
			股數	持股比率	股數	比持股率	股數	比持股率			職稱	姓名	關係
總經理	陳萍生	94.04.	210,000	0.81%	-	-	-	-	美國內布拉斯加州立林肯大學工程學碩士與博士 香港應用科技研究應用有限公司副總經理 美國憶華電子中國&香港區總裁 香港博亞斯顧問公司	東莞志豐電子有限公司董事長	-	-	-
行政財務副總	危建國	89.08	286,000	1.10%	233,000	0.90%	-	-	台北大學 EMBA 中華民國管理科學學會輔導顧問 日正會計師事務所經理	東莞志豐電子有限公司董事 張家港志豐科技有限公司董事(註)	-	-	-
協理	葉方瑜	95.02	395,500	1.51%	21000	0.08%	-	-	MILLS COLLEGE 英文系 神達電腦 業務專員 冠泰電腦 業務專員	無	-	-	-
協理	陳國明	95.02	-	-	-	-	-	-	台北商專財務 矽碼科技行銷處處理 瀚荃(股)公司行銷部經理 博德電子(股)管理部副總	無	-	-	-
協理	陳宥辰	95.03	14,000	0.05%	46,250	0.18%	-	-	三極高工電子科 大同公司生技人員 江達電子維修人員 ? 英電子維修人員	東莞志豐電子有限公司協理	-	-	-
稽核室課長	謝聰鎰	91.09	15,000	0.06%	-	-	-	-	淡江大學 志豐電子股份有限公司稽核室課長	無	-	-	-

註：本公司之子公司 KINGSTATE INTERNATIONAL INVESTMENT CO., 持有張家港志豐科技有限公司之股權已於 94 年上半年度全數出售，截至 95 年 4 月 30 日止，尚在辦理法定股權移轉程序中。

3.最近年度支付董事、監察人、總經理及副總經理之報酬

**董事、監察人、總經理及副總經理之酬金**  
**董事之酬金**

單位：新台幣仟元

職稱	姓名	車馬費		報酬		盈餘分配之董事酬勞 (註2)		盈餘分配之員工紅利金額						前四項總額		總額占稅後純益之比例(%)		取得員工認股權憑證數額		其他報酬			
		本公司	合併報表內所有公司	本公司	合併報表內所有公司	本公司	合併報表內所有公司	本公司			合併報表內所有公司			本公司	合併報表內所有公司	本公司	合併報表內所有公司	本公司	合併報表內所有公司	本公司	合併報表內所有公司		
								現金股利	股票股利		現金股利	股票股利											
									股數	市價		金額	股數									市價	金額
董事長	佰陸開發股份有限公司代表人：許宗評	222	222	4,045	4,045	499	499	246	-	-	-	246	-	-	-	5,012	5,012	10.42%	10.42%	-	-	(註3)	(註3)
董事兼總經理	陳萍生(註)																						
董事兼副總經理	李政民																						
董事兼副總經理	危建國																						
董事兼財務經理	吳惠燕																						
董事	張伯超(註)																						
董事	王琦																						
董事	葉世光																						

註1：民國94年6月30日董事張伯超辭任，同時補選陳萍生為本公司董事

註2：係填列94年度股東常會決議發放之盈餘分配配發之董監事酬勞金額，94年度盈餘分配派議案董事會擬議之董監事酬勞1,732千元尚未經95年股東常會決議。

註3：提供乘人小汽車成本880，帳面價值0。

給付本公司各個董事酬金級距	董事人數	
	94 年度	
	本公司	合併報表內所有公司
低於 2,000,000 元	7	7
2,000,000 元 (含) 5,000,000 元	1	1
5,000,000 元 (含) 10,000,000 元	-	-
10,000,000 元 (含) 50,000,000 元	-	-
50,000,000 元以上	-	-
總計	8	8

## 監察人之酬金

單位：新台幣仟元

職稱	姓名	車馬費		報酬		盈餘分配之 監察人酬勞		前三項總額		總額占稅後純益之比例 (%)		其他報酬	
		本公司	合併報 表內所 有公司	本公司	合併報 表內所 有公司	本公司	合併報 表內所 有公司	本公司	合併報 表內所 有公司	本公司	合併報 表內所 有公司	本公司	合併報 表內所 有公司
監察人	許素凰	33	33	135	135	275	275	443	443	0.92%	0.92%	-	-
監察人	張裕銘												
監察人	簡岳雄												

註1：係填列94年度股東常會決議發放之盈餘分配配發之董監事酬勞金額，94年度盈餘分配派議案董事會擬議之董監事酬勞1,732千元尚未經95年股東常會決議。

給付本公司各個監察人酬金級距	監察人人數	
	94 年度	
	本公司	合併報表內所有公司
低於 2,000,000 元	3	3
2,000,000 元 (含) 5,000,000 元	-	-
5,000,000 元 (含) 10,000,000 元	-	-
10,000,000 元 (含) 50,000,000 元	-	-
50,000,000 元以上	-	-
總計	3	3

## 總經理及副總經理之酬金

單位：新台幣仟元

職稱	姓名	薪資		獎金及特支費		盈餘分配之員工紅利金額						前三項總額		總額占稅後純益之比例(%)		取得員工認股權憑證數額		其他報酬			
		本公司	合併報表內所有公司	本公司	合併報表內所有公司	本公司			合併報表內所有公司			本公司	合併報表內所有公司	本公司	合併報表內所有公司	本公司	合併報表內所有公司	本公司	合併報表內所有公司		
						現金股利	股票股利		現金股利	股票股利											
							股數	市價		金額	股數									市價	金額
總經理	陳華生																				
副總經理	李政民	4,557	-	986	-	184	-	-	-	-	-	-	-	5,727	5,727	11.9%	11.9%	-	-	乘人小汽車成本 971,帳面價值 850,房屋、車位租金及管理費 210	乘人小汽車成本 971,帳面價值 850,房屋、車位租金及管理費 210
副總經理	危建國																				

註：係填列94年度股東常會決議發放之盈餘分配配發之員工紅利金額，94年度盈餘分配派議案董事會擬議之全體員工股票紅利2,600仟元尚未經95年股東常會決議。

給付本公司各個總經理及副總經理酬金級距	總經理及副總經理人數	
	94 年度	
	本公司	合併報表內所有公司
低於 2,000,000 元	2	2
2,000,000 元 (含) 5,000,000 元	1	1
5,000,000 元 (含) 10,000,000 元	-	-
10,000,000 元 (含) 50,000,000 元	-	-
50,000,000 元以上	-	-
總計	3	3

註 1：總經理及副總經理姓名應分別列示，以彙總方式揭露各項給付金額。

## 配發員工紅利之經理人姓名及配發情形

單位：新台幣仟元

	職稱	姓名	股票紅利			現金紅利	總計	總額占稅後純益之比例(%)
			股數	市價	金額	金額		
經理人	總經理	陳萍生	-	-	-	460	460	0.96%
	副總經理	李政民						
	副總經理	危建國						
	協理	葉方瑜						
	協理	陳國明						
	協理	陳宥辰						
	行政部經理	林依萍						
	財務部經理	吳惠燕						

註：係填列94年度股東常會決議發放之盈餘分配配發之員工紅利金額，94年度盈餘分配派議案董事會擬議之全體員工股票紅利2,600仟元尚未經95年股東常會決議。

4. 分別比較說明本公司及合併報表所有公司於最近二年度支付本公司董事、監察人、總經理及副總經理酬金總額占稅後純益比例之分析並說明給付酬金之政策、標準與組合、訂定酬金之程序及與經營績效之關聯性。

(1) 本公司及合併報表所有公司於最近二年度支付本公司董事、監察人、總經理及副總經理酬金總額占稅後純益比例之分析

九十三年度支付之酬金總金額計新台幣 7,266 仟元，佔九十三年度稅後純約計 35.81%；九十四年度支付之酬金總金額計新台幣 11,182 仟元，佔九十四年度稅後純約計 23.24%。

(2) 董事及監察人之酬金係依據公司章程之規定支付，另總經理及副總經理之酬金係依據董事會之決議及公司之管理規章之規定計算及支付，與公司之經營績效之關聯性呈正相關。

(三) 最近年度及截至年報刊印日止，董事、監察人、經理人及持股比例超過百分之十之股東股權移轉及股權質押變動情形

1. 董事、監察人、經理人及大股東股權變動情形：

職稱(註1)	姓名	94年度		當年度截至4月30日止	
		持有股數 增(減)數	質押股數 增(減)數	持有股數 增(減)數	質押股數 增(減)數
董事長兼大股東	佰陸開發股份有限公司	-	-	-	-
董事	李政民	-	-	-	-
董事兼行政財務副 總經理	危建國	-	-	-	-
董事兼財務經理	吳惠燕	1,000	-	-	-
董事	葉世光	-	-	-	-
董事	王 琦	-	-	-	-
董事兼總經理	陳萍生	210,000	-	-	-
監察人	許素凰	-	-	-	-
監察人	簡岳雄	-	-	-	-
監察人	張裕銘	-	-	-	-
法人代表兼大股東	許宗評	-	-	-	-
協理	葉方瑜	-	-	-	-
協理	陳國明	-	-	-	-
協理	陳宥辰	-	-	-	-

註1：持有公司股份總額超過百分之十股東應註明為大股東，並分別列示。

2. 股權移轉資訊：無。

3. 股權質押資訊：無。

(四) 公司、公司之董事、監察人、經理人及公司直接或間接控制之事業對同一轉投資事業之持股數，並合併計算綜合持股比例

單位：股；%

轉投資事業 (註)	本公司投資		董事、監察人、經理人及直接或間接控制事業之投資		綜合投資	
	股數	持股比例	股數	持股比例	股數	持股比例
LTC CO.,LTD	50,400	16%	-	-	-	-
KINGSTATE INTERNATIONAL INVESTMENT CORP.	-	100%	-	-	-	-
AURORA INTERNATIONAL SERVICES CO.,	-	100%	-	-	-	-

註：係公司之長期投資。

### 三、資本及股份

#### (一)股本來源

##### 1. 股本形成經過

年 月	發行價格(元)	核 定 股 本		實 收 股 本		備 註		
		股 數 (仟股)	金 額 (仟元)	股 數 (仟股)	金 額 (仟元)	股本來源	以現金以外財產抵充股款者	其 他
68.07	10	500	5,000	500	5,000	設立股本	無	-
82.10	10	1,500	15,000	1,500	15,000	現金增資	無	註 1
88.11	10	4,500	45,000	4,500	45,000	現金增資	無	註 2
89.09	10	9,000	90,000	9,000	90,000	現金增資	無	註 3
90.09	10	18,000	180,000	18,000	180,000	現金增資	無	註 4
90.12	10	26,000	260,000	26,000	260,000	現金增資	無	註 5

註 1：本次增資生效(核准)日期與文號為 82.10.28 建一字第 791317 號。

註 2：本次增資生效(核准)日期與文號為 88.11.25 經(88)商字第 88353410 號。

註 3：本次增資生效(核准)日期與文號為 89.09.02 經(89)商字第 89324912 號。

註 4：本次增資生效(核准)日期與文號為 90.09.19 經(090)商第 09001367170 號

註 5：本次增資生效(核准)日期與文號為 90.12.21 經九 0 商字第 09001504810 號

##### 2. 股份種類

單位：仟股

股 份 種 類	核 定 股 本			備註
	流通在外股份(註)	未 發 行 股 份	合 計	
普通股	26,000	-	26,000	

註：本公司已於 93 年 6 月 24 日興櫃掛牌

#### (二)股東結構

單位：股 / 95 年 4 月 30 日

股東結構 數量	政府機構	金融機構	其他法人	個 人	外國機構 及外人	合 計
人 數	-	3	1	304	-	308
持 有 股 數	-	69,000	8,000,000	17,931,000	-	26,000,000
持 股 比 例	-	0.27%	30.77%	68.96%	-	100.00%

(三) 股權分散情形

每股面額十元/95年4月30日

持 股 分 級	股 東 人 數	持 有 股 數	持 股 比 例
1 至 999	3	1,250	-
1,000 至 5,000	151	251,500	0.97%
5,001 至 10,000	30	270,000	1.04%
10,001 至 15,000	19	246,250	0.95%
15,001 至 20,000	12	227,500	0.88%
20,001 至 30,000	19	482,250	1.86%
30,001 至 50,000	19	869,250	3.34%
50,001 至 100,000	21	1,693,500	6.51%
100,001 至 200,000	12	1,684,500	6.48%
200,001 至 400,000	15	4,077,250	15.68%
400,001 至 600,000	2	1,030,000	3.96%
600,001 至 800,000	1	729,000	2.80%
800,001 至 1,000,000	1	886,500	3.41%
1,000,001 以上	3	13,551,250	52.12%
合 計	308	26,000,000	100.00%

(四) 主要股東名單

股權比例達百分之五以上之股東或股權比例占前十名之股東名稱、持有數額及比例

95年4月30日

股份 主要股東名稱	持有股數(股)	持有比例(%)
佰陸開發股份有限公司	8,000,000	30.77
許宗評	3,191,250	12.27
譚美玲	2,360,000	9.08
許素凰	886,500	3.41
余健銘	729,000	2.80
林盛鵬	530,000	2.04
張月英	500,000	1.92
葉方瑜	395,500	1.52
許俊為	310,000	1.19
許雅婷	310,000	1.19
許雅涵	310,000	1.19

(五)最近二年度每股市價、淨值、盈餘、股利及相關資料

單位：新台幣元

項目		年度	94 年度	93 年度	95 年度截至 4 月 30 日止 (註 8)
每股市價 (註 1)	最高		未上市/櫃	未上市/櫃	不
	最低		未上市/櫃	未上市/櫃	
	平均		未上市/櫃	未上市/櫃	
每股淨值	分配前		12.67	11.51	
	分配後		(註 2)	10.69	適
每股盈餘	加權平均股數 (股)		26,000,000	26,000,000	
	每股調整前盈餘		1.85	0.78	
	調整後 (註 3)		(註 2)	0.78	
每股股利	現金股利		(註 2)	0.7	用
	無償配股	盈餘	(註 2)	-	
		資本公積		-	-
	累積未付股利 (註 4)		-	-	
投資報酬分析	本益比 (註 5)		未上市/櫃	未上市/櫃	
	本利比 (註 6)		未上市/櫃	未上市/櫃	
	現金股利殖利率 (註 7)		未上市/櫃	未上市/櫃	

註 1：本公司未上市、上櫃，故無每股市價資料。

註 2：民國 94 年度盈餘分配議案待 95 年度股東常會後決議。

註 3：如有因無償配股等情形而須追溯調整者，應列示調整前及調整後之每股盈餘。

註 4：權益證券發行條件如有規定當年度未發放之股利得累積至有盈餘年放者，應分別揭露截至當年度止累積未付之股利。

註 5：本益比 = 當年度每股平均收盤價 / 每股盈餘。

註 6：本利比 = 當年度每股平均收盤價 / 每股現金股利。

註 7：現金股利殖利率 = 每股現金股利 / 當年度每股平均收盤價。

註 8：應填列截至年報刊印日止之當年度資料 (本公司為未上市、上櫃公司故不需出具季報)

(六)公司股利政策及執行狀況

1. 本公司股利政策：

本公司章程第二十九條規定：

本公司股利之分派應考量公司未來資金之需求及滿足股東對現金流入之需求，就當年度分派之股東紅利中，現金股利應為股東紅利總額百分之十以上，其餘以股票股利發放之。

唯此項盈餘分配之種類及比率，得視當年度實際獲利及資金狀況，經股東會決議調整之。

2. 本年度擬議股利分配之情形：

(1) 本公司九十四年度稅後盈餘計為新台幣 48,119,650 元，可供分派數為 61,097,392 元，依法提列法定盈餘公積 10% 後，擬分配如下：

(2) 九十四年度盈餘分配表。

單位：新台幣元

項 目	金 額	備 註
期初餘額	12,977,742	
本年度稅後淨利	48,119,650	
可供分配盈餘	61,097,392	
盈餘指撥及分配：		
提撥法定盈餘公積	4,811,965	
現金股利(每股 0.7 元)	18,200,000	
股票股利(每股 0.6 元)	15,600,000	
員工股票紅利	2,600,000	
董監事酬勞	1,732,000	
期末未分配盈餘	18,153,427	

(七) 本年度擬議之無償配股對公司營業績效及每股盈餘之影響：

本公司正處於成長擴充期，預估營收或盈餘都有大幅成長，故本次股東會擬議之無償配股對公司營運績效及每股盈餘並未產生重大影響。

(八) 員工分紅及董事、監察人酬勞：

1. 公司章程所載員工分紅及董事、監察人酬勞之成數或範圍：

本公司年度總決算如有盈餘時，應先提繳稅款，彌補以往虧損，次提撥百分之十為法定盈餘公積，並依主管機關規定提列特別盈餘公積後，依下列規定分配之。

- (1) 員工紅利提撥率不低於百分之五，
- (2) 董事及監察人酬勞不得超過百分之五，
- (3) 其餘得加計以往年度未分配盈餘作為股東股息及紅利。

以上分配比例，得經股東會決議調整之。

2. 董事會通過之擬議配發員工分紅等資訊：

(1) 配發員工現金紅利 股票紅利及董事 監察人酬勞金額：請向上述(六) 本年度擬議股利分配之情形所述。

(2)擬議配發員工股票紅利股數及其占盈餘轉增資之比例：

本公司董事會於95年4月18日通過之盈餘分配案，擬議配發員工股票紅利新台幣2,600,000元，其配發股數為260,000股，佔盈餘轉增資股數之14.29%。

(3)考慮擬議配發員工紅利及董事、監察人酬勞後之設算每股盈餘：

九十四年度稅後淨利48,120仟元，配發員工紅利及董監事酬勞後，每股盈餘為1.68元。

3. 上年度盈餘用以配發員工紅利及董事、監察人酬勞情形：

本公司93年度稅後淨利為20,291仟元，94年度股東會決議配發員工現金紅利2,322仟元及董監事酬勞金額774仟元，與原董事會通過之擬議配發情形並無任何差異。

(九)公司買回本公司股份情形：無。

四、公司債辦理情形：無。

五、特別股辦理情形：無。

六、海外存託憑證辦理情形：無。

七、員工認股權憑證辦理情形：無。

八、併購或受讓他公司股份發行新股辦理情形：無。

## 參、營運概況

### 一、業務內容

#### (一)業務範圍

##### 1. 公司所營業務之主要內容

- a. 電聲元件(壓電式蜂鳴器、電磁式蜂鳴器、喇叭、壓電式警報器、揚聲器、受話器、麥克風、耳機線組)製造與銷售
- b. 零組件銷售代理
- c. 家用/車用薄型 DVD 承載模組(Slim DVD Loader) 製造及銷售

##### 2. 94 年度主要產品佔營業比重

單位：仟元

產品/年度	94 年度	比重 (%)
壓電式蜂鳴器類	255,061	35.09%
喇叭類	172,757	23.76%
麥克風類	109,692	15.09%
電磁式蜂鳴器類	96,704	13.30%
其他類	92,729	12.76%
合 計	726,943	100.00%

##### 3. 本公司目前之產品（服務）項目

	產品名稱	用 途
(A)	壓電式蜂鳴器	電腦及週邊產品、家電產品、大眾運輸工具、警報系統、儀器設備、醫療器材數位相機等產品
(B)	電磁式蜂鳴器	電腦及週邊產品、通訊產品、儀器設備、醫療器材、消費性電子產品、POS、遙控器等
(C)	揚聲器/受話器	通訊產品、MP3&MP4、數位相機、數位攝影機手持式產品、筆記型電腦、錄音筆、多媒體產品、電子字典、衛星導航、高速公路自動收費系統、GAME 等產品
(D)	壓電式警報器	交通工具警報器、家庭防盜、工業警報器
(E)	麥克風	通訊產品、MP3&MP4、PC-CAM、錄音筆、數位影音產品
(F)	零件代理	運用於手機、PDA、數位相機相關零件(承軸、感應元件、磁鐵、安全螺絲、LENS)

(G)	DVD 承載模組	家用/車用 DVD player、 LCD TV
(J)	耳機線組	手機通訊產品、MP3&MP4、影音視訊產品
(K)	音箱喇叭	薄型電視

#### 4. 計劃開發之新產品

專案名稱	功能用途
全系列環保產品	符合 ROHS 環保需求
SMD Type ECM	手機, 數位相機, 個人電腦攝影機, 資訊家電, Mobile Phone, DSC, PC Camera, IA
Waterproof Piezo Siren	汽車, 防盜警報器, 特殊車型警報系統, 以及小型船舶和大型戶外潮濕環境使用的工業儀器設備
Waterproof & Dust-proof Piezo Buzzer	工業用大中型儀器設備和家電的警報和提示音
SMD Type Piezo Buzzer	SMT 電腦週邊產品, 各類手持儀器的提示音
Micro Speaker	市場上常需求的手機 Speaker

## (二) 產業概況：

本公司之產品運用主軸為以手機通訊、數位相機、多媒體產品、家電產品及車用市場為主、因應新興市場(大陸、印度等地)的掘起與既有市場不斷推新複合功能產品形成廣大消費換機潮，本公司除提升市佔規模，整體則隨市場需求量擴大而逐月逐年快速成長。

### 1. 產業之現況與發展

#### (1) 蜂鳴器系列：

現今由於資訊行動產業蓬勃發展，產品規格朝向小型化、高音量、SMD Type 邁進，應環保趨勢之需，朝無鉛製程亦將成為產品發展趨勢。

#### (2) 揚聲器系列：

薄型揚聲器主要用於各種資訊產品、筆記型電腦等。另行動電話需求暢旺，數位相機/數位攝影及車用 GPS 市場高速成長。

#### (3) 送/受話器系列：

各式電話機用的送/受話器，多以動圈式為主，少數使用壓電陶瓷式；因壓電陶瓷式的音質較動圈式差，故動圈式之產品方為市場主

流。送/受話器用途廣泛，應用於行動電話、一般電話、有/無線耳機等；此產品應用於手機者，技術層次較高，其價格遠高於一般電話機及有線耳機所應用之送/受話器售價。

(4) 麥克風系列：

通訊錄音/收音用麥克風之市場，因應手機，藍芽耳機，數位相機，PDA，Notebook 等市場發展暢旺，需求亦呈倍數成長，產品逐漸小型化，及方便組裝趨勢發展。

(5) DVD 系列：

DVD 播放機的普及，滿足了家用與車用娛樂市場的多元需求。為了維持銷售持續成長，各種功能整合是必要採取的作法。例如錄放功能、硬碟儲存、讀卡機、家庭網路、數位音樂、數位影像顯示、遊戲機等。未來，DVD 播放機將不僅是一個影像播放機，也是一個滿足消費者家裡與車上各種多媒體享受的影音管理中心。

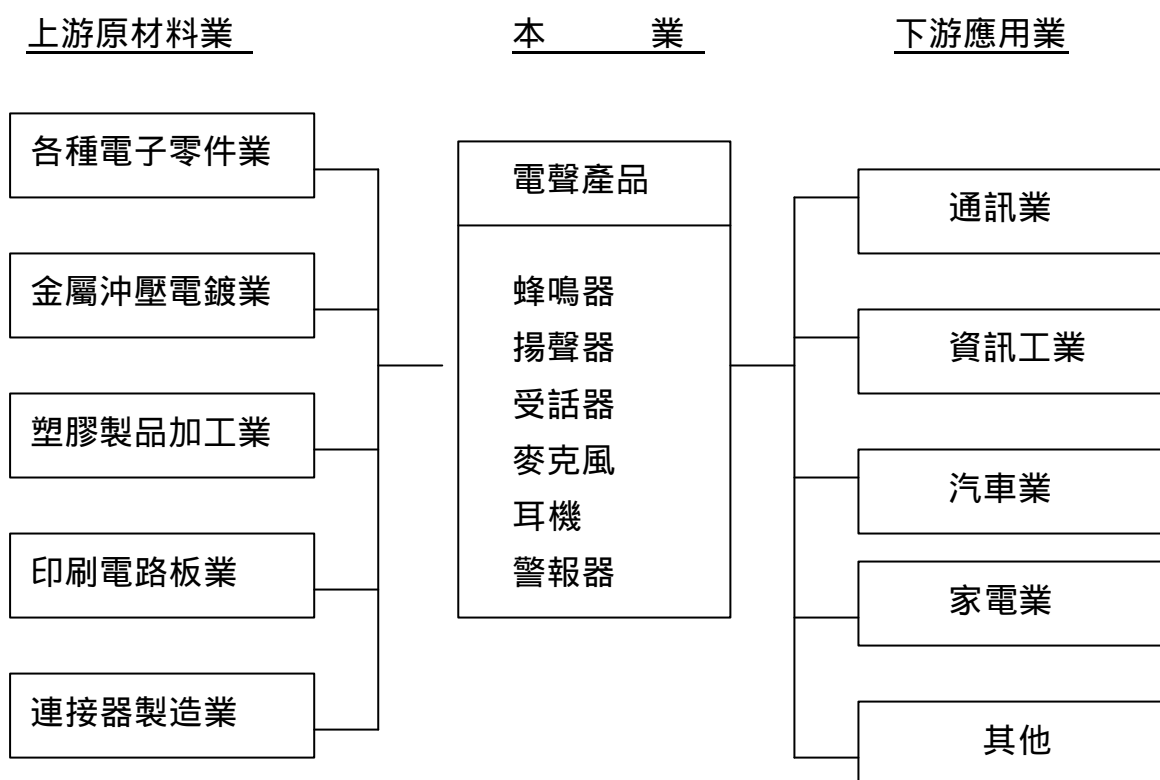
(6) 耳機線組：

將原利基產品 (speaker & ECM & Receiver) 成品化，擴大需求市場範圍與提供客戶端進一步服務。主要市場為車用免持系統，手機，MP3，視訊系統產業。

## 2. 產業上中下游之關連性

(1) 電聲產品：

電聲產品屬資訊產業之一環，其由上游之塑膠射出、金屬沖壓、線材加工等及電子零件等業者提供相關零組件，再經由電聲廠商進行組裝測試後，經代理商或本身之行銷通路將產品售予下游產業使用。



(2) 多媒體產品：

多媒體產品之上游主要為 IC 等電子零組件，光碟機之下游主要為終端系統如車用多媒體撥放器、多功能數位電視等，家用視訊串流器則由消費性產品通路商進行販售，數位監控系統主要透過系統整合業者進行推廣。

3. 產品發展趨勢

(1) 蜂鳴器系列：

產品朝小型化、高功能及高附加價值邁進，蜂鳴器小尺寸，提升音壓，防水性。

(2) 揚聲器系列：

朝向外型極小化，輕薄短小之特點，多合一功能產品，尺吋小、高功率，寬頻表現優異聲音，立體聲，與 SMD 化易安裝為發展方向。

(3) 送/受話器系列：

窄薄輕小及多功能的設計，揚聲器合併受話器零件二合一發展趨勢正在成長。

(4) 麥克風系列：

麥克風朝向無線化及極小化，因行動電話無線耳機之需求大幅成長，帶出電容麥克風之銷售利基。

(5) 多媒體系列：

隨著 DVD 相關產業技術的日益成熟，DVD 撥放機將持續走向薄型化，多工化與模組化的方向發展。未來採用超薄，單芯片與多工整合(例如整合讀卡機功能)的機種將會是市場的主流，托盤式的模組也將逐漸改為吸入式的承載方式，DVD 模組與不同家電與 IT 產品(如液晶電視、投影機、卡拉 OK 機)的整合也將引領另一波的風潮。

4. 產品競爭情形

(1) 蜂鳴器系列：

主要分為壓電式蜂鳴器及電磁式蜂鳴器，志豐為國內蜂鳴器之領導廠商，並朝小型化、SMD TYPE、無鉛製程環保等高附加價值邁進。主要競爭廠商有日系：Murata、Star、美國：Mallory、韓國：Sambu。

(2) 揚聲器系列：

台灣與大陸的供應商已逐漸取代日本廠商的市場占有率，日本主要的競爭廠商為 Foster、Panasonic、Sanyo、韓國則為 Keyrin、Shinwoo、台灣為美律、大陸 AAC。

(3) 送/受話器系列：

因應低價競爭，手機用送/受話器因技術法規較嚴。國內主要競爭廠商為美律，韓國則為 Shinwoo，及國際 Philips 等知名大廠。

(4) 麥克風系列：

產品技術層次較高，且需與系統搭配使用，對手廠商如日本 Panasonic、Hosiden，美國樓氏，韓國 BSE。

(5) DVD 系列：

DVD 光儲存裝置產業創新速度快，產業結構變化頻繁，產業呈現不穩狀態，廠商汰換率高，全球產量集中於台灣、日本、韓國。

### (三)技術及研發概況

#### 1.本年度及截至年報刊印日止研究發展支出

單位：仟元

項目	九十四年度	當年度截至95年4月30日止(自結數)
投入之研發費用	22,780	7,886仟元
營業收入淨額	726,943	267,877仟元
研發費用佔營收淨額比例	3.13%	2.94%

#### 2.最近二年度開發成功之技術或產品

年度	研發成果
九十四年度	<ol style="list-style-type: none"> <li>1. 全系列 Omni-directional ECM 開發完成 應用於 DSC、電腦設備，錄音機，電話機，聲控玩具，對講機，手機/手機免持，PDA 及小型攜帶式資訊產品。</li> <li>2. 依客戶需求之 Piezo Siren (for car) 開發完成</li> <li>3. 環保耐高溫的 SMT Piezo Buzzer 開發完成</li> <li>4. 依客戶需求之 High SPL Piezo Siren 開發完成</li> <li>5. Small size Round Micro Speaker: 應用於數位相機、小型攜帶式資訊產品。</li> </ol>
九十五年度截至年報刊印日止	<ol style="list-style-type: none"> <li>1. Small size Omni-directional ECM 開發完成</li> <li>2. Uni-directional ECM 開發完成</li> <li>3. Low Voltage &amp; High SPL Piezo Buzzer 開發完成</li> <li>4. Ellipse Dynamic Receiver (for Cellular Phone) 開發完成</li> <li>Square Dynamic Receiver (for Cellular Phone) 開發完成</li> </ol>

#### (四) 長、短期業務發展計畫

##### 1. 短期計畫:

###### (1) 行銷策略

- (A) 經銷商的管理策略: 為針對市場的無國界, 自今年起改變與經銷商的合作方式, 取消所有獨家經銷, 開放市場吸引更多潛在客戶, 爭取更大客群。
- (B) 新客戶的開發: 目前在日本市場數位相機產業, 歐洲汽車產業, 及美洲家電產業的開發, 都有初步的結果, 期望在第二季前有亮眼的成績。
- (C) 全方位既有 IT, 手機通訊, 影音產品, 數位相機, 車用警示系統市場之深耕。
- (D) 引進國外大廠手機用相關零組件, 供國內手機製造廠設計用。
- (E) 運用志豐電聲零件之基礎, 延伸為音箱喇叭及電聲成品之完整解決方案提供者。
- (F) 將持續針對車用及家電市場提供 DVD 及 MPEG 解碼板與合板之設計整合服務。

###### (2) 經營管理

- (A) 建立企業內知識管理系統。
- (B) 強化人力資源管理, 培養優秀人才。
- (C) 強調服務策略顧客中心導向

###### (3) 研究開發

- (A) 開發多樣化及綠色環保產品, 建立完整產品線。
- (B) 掌握通訊市場產品走勢, 據以規劃產品研發方向。
- (C) 以研發專長滿足客戶 ODM/OEM 需求。
- (D) 建立研發技術全面性解決方案, 滿足客戶多樣化需求。

##### 2. 長期計畫:

###### (1) 行銷策略

- (A) 海外行銷點的設立: 無論是技術支援, 產品交期 等, 客戶對及時性的服務需求日趨明顯, 為因應客戶對 Just-in-time 的需求, 設立海外行銷點是一長程規劃, 以縮短與客戶的距離及加強競爭力。
- (B) 強化更多樣產業別的推廣: 目前國際營業行銷主力在運輸工具及家電產業, 長程目標為透過目前來自不同產業別 (ex. 醫療

器材，通訊產業，數位科技產業， )的客戶，強化志豐的形象及行銷，以拓展市場佔有率。

( C )擴大國內手機市佔率，並佈局電聲零件及成品的國際手機客群。

( D ) 延伸台灣 LCD TV 成功經驗，成為全球知名 LCD TV, PDP TV 音箱喇叭知名廠商。

( E )納入耳機線組成品開發推廣，提高產品線與客戶市場整合，提高附加價值與營收毛利表現。

## ( 2 ) 經營管理

( A )建立企業優質文化，以誠信、創新、追求卓越為企業文化。

( B )推動企業電子化，做為國際化策略之基礎。

## ( 3 ) 研究開發

( A )與客戶密切互動，了解客戶需求，縮短開發往返時程。

( B )建立應用導向的研發團隊，以開發具市場利基之先進產品。

( C )致力前端技術研發，縮短研發及量產時程。

## 二、市場及產銷概況

### (一)市場分析

#### 1.主要商品之銷售地區

單位：新台幣仟元

銷售地區		94年		93年	
		金額	%	金額	%
內銷		110,661	15.22	119,863	21.11
外銷	亞洲	466,860	64.22	276,584	48.69
	歐洲	86,159	11.85	96,635	17.01
	美洲	56,823	7.82	67,252	11.84
	大洋洲	5,303	0.73	6,384	1.12
	其他地區	1,137	0.16	1,334	0.23
外銷小計		616,282	84.78	448,189	78.89
合計		726,943	100.00	568,052	100.00

#### 2.市場佔有率

本公司主要係從事電聲產品之研發、生產及銷售，主要產品包括蜂鳴器、麥克風及喇叭，其應用範圍含蓋：通訊產品、消費性電子、資訊、家電、汽車電子、保全、醫療、工業設備等由於運用市場相當廣泛，故難有一完整的市場佔有率統計報告。

#### 3.市場未來之供需狀況與成長性

##### (1)電聲產品：

由於所研發生產之電聲產品符合近年蓬勃成長之影音電子消費市場與汽車電子商機；以手機為例：全球 2006 年 7.5 億支，2006 年有 8.5 億支的市場預估；數位相機全球 2005 年有 10,000 萬台，2006 年預估 13,000 萬台以上。

志豐國內(大中華區)市佔率由 10%提升至 30%；日本市佔率由 15%提升至 25%，而其他家電，汽車電子，IT 等運用產業亦因新產品積極推出，而穩定成長中。

##### (2)多媒體產品：

本公司的 DVD Loader 產品主要專注於吸入式薄型之車用/家用市場，著重於車用娛樂系統及與薄型電視增值應用整合，市場需求明確；但此類產品之市場競爭激烈，新一代產品推出的速度和成本降低之能力，將是本公司必須持續努力的重點。

#### 4. 競爭利基

- A. 自主產品開發、R&D 能力及產品專利。
- B. 高度垂直整合的生產能力。
- C. 全球行銷佈局及擁有一流的關鍵顧客群。
- D. 完整產品線。

#### 5. 發展遠景之有利及不利因素與因應對策

##### (1) 有利因素

- A. 以手機為全球最大消費性電子產品，國際大廠與台灣手機合作關係密切，因此採購零組件本土化策略，對電聲產品需求日益增加。
- B. 志豐電子以自有品牌行銷全球，客群多為世界知名廠商，直接或間接合作者如 Panasonic、Nikon、Pentax、Radioshack、Daewoo、Hyundai、Toyota、JVC、Canon、Ricoh、Kodak、GE、Sanyo、廣達、華碩、明碁、羅技、普立爾、華寶..等。提供客戶產品設計服務如 OEM、ODM 等開發。
- C. 整合原本電聲零件之優良基礎，往電聲成品音箱喇叭與有線耳機發展，使相關上下游整合與運用市場的掌握有利基。

##### (2) 不利因素

- A. 同業競爭日趨白熱化，多赴大陸設廠，使產品價格出現高度競爭，加上大陸本土電聲零組件廠亦持續成長中，掌握當地人才及製造優勢以低價搶單，相對台灣廠商逐漸失去低價位之產品優勢。

##### 因應對策：

志豐產品研發實力強開發速度快，因此產品借差異化來提升競爭優勢。

產品實施垂直整合從掌握原材料自製率，維持進一步品質價格優勢。

- B. 電聲產品由於行動電話變化快速，加上零組件並無統一規格，大部是客製化產品且產品變化快，因此須大量研發人員以符合，致使產品研發壓力頗劇。

##### 因應對策：

研發團隊人力及質都相繼提升並開發專利性產品。

- C. 台灣電聲人才不足，國內學校無相科系，因此培養人才不易經驗累

積需要長時間。

因應對策：

志豐研發單位不斷與國家研究機構及學校合作，讓資源集中。

(二)主要產品之重要用途及產製過程

1.主要產品之用途

A.電聲產品：

(A)蜂鳴器系列：

蜂鳴器(Buzzer)種類分為二種，一為壓電式蜂鳴器、二為電磁式蜂鳴器。蜂鳴器主要為發出特定聲響，特性為聲音大聲且省電，加上設計容易及使用方便，因此應用範圍相當廣泛，凡舉工業儀器、家電、資訊、保全、汽車、通訊等皆可應用到Buzzer電聲產品，家電中如微波爐、電鈴、門禁系統、洗衣機、冷氣機面板；資訊產品如電腦中的主機板、手持式裝置PDA、MP3、數位相機等皆有應用。

(B)揚聲器系列：

揚聲器(Speaker)俗稱為喇叭，主要功能為發出聲音，用於音響系統、電話答錄機、多媒體電腦、行動電話、電子用典、筆記型電腦及MP3、數位相機/數位攝影機，衛星定位，高速公路收費系統與GAME遊戲機PSP等。

(C)壓電式警報器：交通工具警報器，家庭防盜，工業警報器。

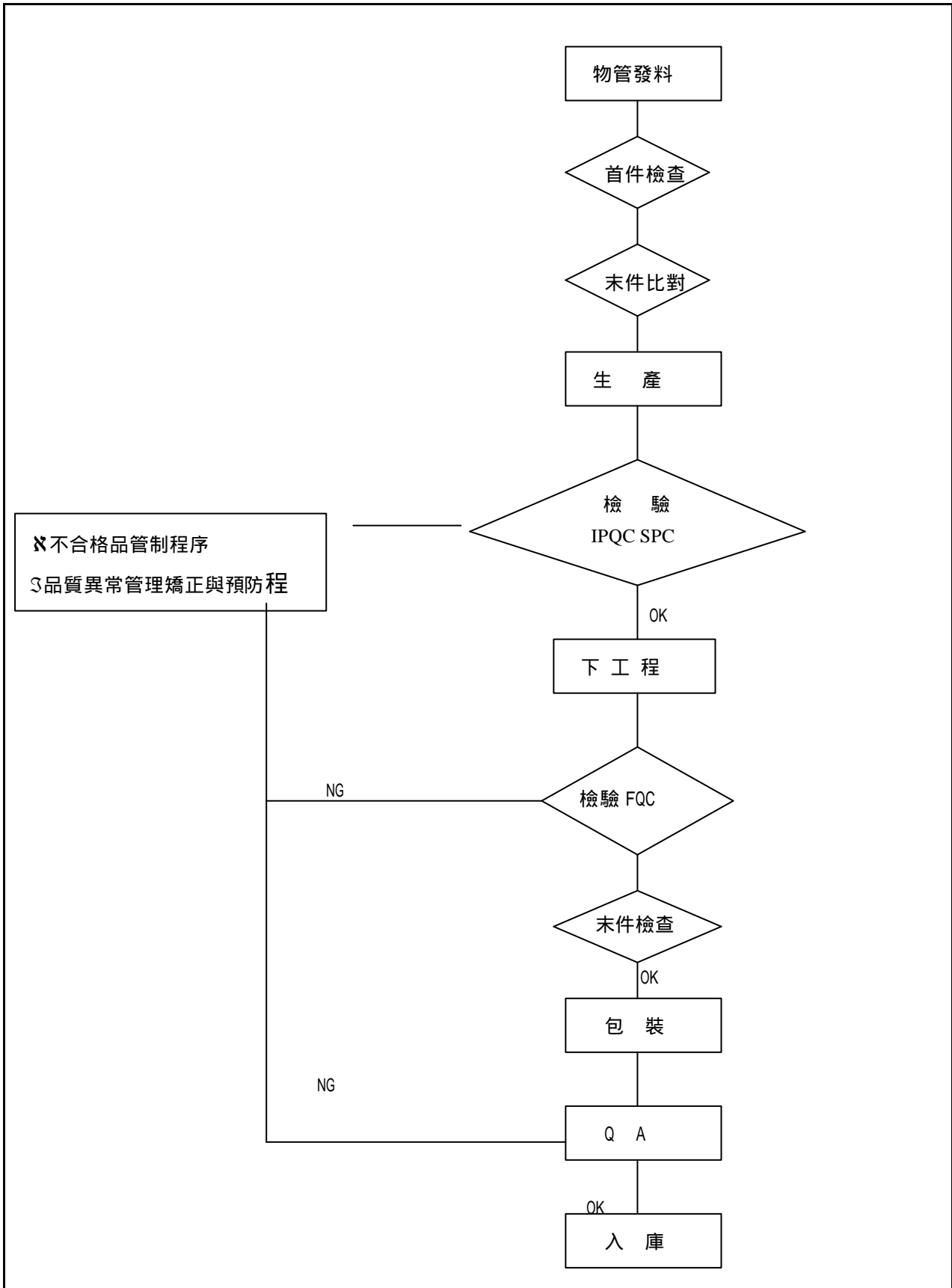
(D)麥克風系列：

麥克風(Microphone)，主要功能為接收聲音，應用範圍有電話機、行動電話、無線耳機(Handsfree)、錄音筆、醫療器材(電子助器)、電腦週邊(筆記型電腦、桌上型電腦、多媒體、視訊會議)、通訊系統(無線電)、視訊系統等。

B.多媒體產品：

DVD LOADER-舉凡DVD影音相關產品皆為運用範圍，可以大量使用於汽車，家庭劇院，LCD TV，數位電視，Set-Top-Box等產品多媒体週邊產品。

(二)主要產品之製程



(三)主要原料之供應狀況

本公司所設計生產之電聲產品，其主要原料有塑膠及金屬外殼、電路板、振動模片、電子零件等，國內外材料來源穩定。

(四)最近二年度任一年度中曾占進(銷)貨總額百分之十以上之廠商(客戶)名稱及其進(銷)貨金額與比例

(1)占進貨總額百分之十以上之廠商名單

單位:仟元

項目	94 年度				93 年度			
	名稱	金額	占全年度進貨淨額比率 [%]	與發行人之關係	名稱	金額	占全年度進貨淨額比率 [%]	與發行人之關係
1	AURORA	342,751	66.72%	本公司採權益法評價之被投資公司	AURORA	172,149	46.86%	本公司採權益法評價之被投資公司
2	一興電音	73,160	14.24%	無	一興電音	97,801	26.62%	無

增減變動原因說明:

1. AURORA 係為本公司 100%轉投資之子公司，由於本公司經營模式係以母公司負責產品之銷售及研發，而透過第三地投資之大陸子公司則負責產品生產及生產所需原料的採購，94 年度由於本公司在日本數位相機市場開發有成，業績大幅成長，故對子公司進貨隨之增加所致。
2. 一興主要係提供本公司汽車用壓電警報器，94 年底由於一興電音結束營業，本公司向其取得製造壓電警報器的技術來源，該產品轉由本公司大陸子公司自行製造，故 94 年度本公司對一興電音之進貨金額較 93 年度減少。

(2) 占銷貨總額百分之十以上之客戶名單

單位:仟元

項目	94 年度				93 年度			
	名稱	金額	占全年度銷貨總額比率 [%]	與發行人之關係	名稱	金額	占全年度銷貨總額比率 [%]	與發行人之關係
1	FUJIFILM	64,082	8.82%	無	OMRON	86,674	15.26%	無
2	OMRON	58,691	8.07%	無	-	-	-	-

增減變動原因說明:

1. FUJIFILM 94 年度躍升為本公司第一大銷貨客戶，主要係因本公司歷經數年耕耘，開發日

本數位相機市場有成，且 FUJIFILM 肯定本公司產品供應品質，故逐漸調高對本公司採購數位相機用喇叭及麥克風的比重至 100%所致。

2. OMRON 係為韓國現代汽車集團之衛星工廠，本公司主要提供 OMRON 汽車用壓電警報器，94 年度由於汽車用壓電警報器之售價逐年下滑，致本公司對其銷售金額較 93 年度下滑。

#### (五)最近二年度生產量值表

本公司基於生產成本考量，94 年度下半起產品全數委由子公司生產，致本公司 94 年度生產量值均較前一年度大為下滑。

單位：千 PCS/仟元

生 產 量 值	年 度	94 年度			93 年度		
		產能	產量	產值	產能	產量	產值
主要商品							
電磁式蜂鳴器		82	79	171	498	486	346
壓電式蜂鳴器		50	45	690	292	278	630
駐極式麥克風		64	57	347	5,366	5,040	20,753
喇叭		10	10	620	38	30	338
其他		2,795	2,793	7,304	171	140	4,189
合 計		3,001	2,984	9,132	6,365	5,974	26,256

註 1：產能係指公司經衡量必要停工、假日等因素後，利用現有生產設備，在正常運作下所能生產之數量。

#### (六)最近二年度銷售量值表

單位：千 PCS/仟元

銷 售 量 值	年 度	94 年度				93 年度			
		內 銷		外 銷		內 銷		外 銷	
		量	值	量	值	量	值	量	值
主要商品									
電磁式蜂鳴器		4,669	29,528	10,954	67,176	5,427	29,865	10,994	53,734
壓電式蜂鳴器		1,481	24,248	11,223	230,813	1,446	19,944	11,756	264,273
駐極式麥克風		834	8,708	9,382	100,984	836	8,157	4,148	39,988
喇叭		931	15,699	12,410	157,058	651	9,938	3,593	49,599
其他		4,065	32,478	12,745	60,251	10,167	51,959	14,966	40,595
合 計		11,980	110,661	56,714	616,282	18,527	119,863	45,457	448,189

### 三、從業員工資訊

最近兩年度及截至年報刊印日止從業員工資料

年 度		93 年度	94 年度	當年度截至 95 年 4 月 20 日
員 工 人 數	間 接 人 工	102	93	96
	直 接 人 工	5	0	0
	合 計	107	93	96
平 均 年 齡		35.9	35.5	35.9
平 均 服 務 年 資		5.8	4.3	5.8
學 歷 分 布 比 率	博 碩 士	3	4	11
	大 專	74	63	58
	高 中	22	22	24
	高 中 以 下	8	3	3

### 四、環保支出資訊

最近年度及截至年報刊印日止，因污染環境所受損失及處分之總額，並說明未來因應對策及可能之支出：無。

### 五、勞資關係

(一)公司各項員工福利措施、進修、訓練、退休制度與其實施情形，以及勞資間之協議與各項員工權益維護措施情形

#### 1. 員工福利措施

(1)職工福利委員會：

- A. 生日禮金
- B. 生育、婚喪喜慶等禮金
- C. 國內及國外旅遊補助
- D. 不定期小型活動補助
- E. 勞動節、端午節、中秋節三節禮金
- F. 住院慰問金：員工本人及直系親屬或配偶因生病或意外住院者，由職委會派員代表公司到場慰問並致送住院慰問金或等值禮品。

(2)公司提供：

- A. 資深員工久任(黃金金飾)/離職金獎勵
- B. 團體意外險

- C. 年終獎金
- D. 績效獎金（依營運績效而定）
- E. 員工分紅（依公司章程而定）
- F. 行政急難救助
- G. 教育訓練補助/EMBA 就學補助
- H. 部門聯誼活動補助
- I. 依勞基法規定，每月退休準備金提撥
- J. 年度健康檢查
- K. 公司週年慶/年終摸彩餐會

(3)政府法令：

- A. 勞健保依法令規定投保
- B. 員工遇職業傷病時，依勞基法補償
- C. 其餘皆依勞基法令及勞健保條例辦理。

2. 員工進修及訓練辦法

為培育各階層人才，激發員工工作潛能，以達成工作目標。本公司特訂定完整詳盡之員工進修及訓練辦法，有計劃的實施各項訓練課程，務使全體員工均具有適當能力以執行工作。為確保訓練有效性，茲將訓練體系規範為：課程訓練、工作中學習，並鼓勵員工自我學習，以達人才培育、能力提昇及經驗傳承之訓練目標。本公司期許能透過完善之員工進修與訓練體制，培養各項工作所需之人才，確保產品品質，提昇作業效能。並藉此取得顧客信賴，達成顧客、股東、公司、員工四方均贏之卓越成效。

3. 退休制度及其實施情形

本公司依據原勞動基準法之退休金制度，選擇舊制員工每月按薪資總額百分之二至五，提撥退休準備金存入中央信託局「退休基金」專戶。選擇新制員工及九十四年七月一日起新進員工，每月皆依照勞工退休金條例規定，按月提繳並存入勞保局設立之勞工退休金個人專戶中。

#### 4. 勞資間之協議情形

本公司自成立迄今，勞資間均能和諧相處，共同為發展所營事業貢獻力量，並無發生糾紛及遭受損失情事。今後仍將加強勞資間之溝通，以消弭可能發生之糾紛；希望藉由本公司之各種努力，勞資雙方能取得共同之認知，使公司各項業務工作順利推動。

(二)最近年度及截至年報刊印日止因勞資糾紛所遭受之損失及目前及未來可能發生之估計金額及因應措施：本公司從設立至今，並尚無發生勞資糾紛等情事。

#### 六、重要契約：

契約性質	當事人	契約起訖日期	主要內容	限制條款
佣金合約	EATON	94.01.01-	支付佣金	無
佣金合約	PMI	94.05.01-	支付佣金	無
佣金合約	UNIQUE SOUND	94.10.01-	支付佣金	無

## 肆、資金運用計畫及執行情形

### 一、計畫內容

截至年報刊印日之前一季止，前各次發行或私募有價證券尚未完成或最近三年內已完成且計畫效益尚未顯現者：無。

### 二、執行情形：

就前款之各次計畫之用途，逐項分析截至年報刊印日之前一季止，其執行情形

及與原預計效益之比較：無。

## 伍、財務概況

### 一、最近五年度簡明財務資料：

#### (一)最近五年度簡明資產負債表及損益表：

##### 1.簡明資產負債表：

單位：新台幣仟元

項 目		最 近 五 年 度 財 務 資 料 ( 註 1 )				
		94 年	93 年	92 年	91 年	90 年
流 動 資 產		256,578	213,779	228,299	236,644	236,411
基 金 及 投 資		101,291	62,905	45,131	40,698	19,363
固 定 資 產		106,989	112,689	123,462	131,141	126,551
其 他 資 產		6,764	16,747	22,103	17,335	14,952
資 產 總 額		471,622	406,120	418,995	425,818	397,277
流 動 負 債	分 配 前	141,921	106,695	137,207	150,404	119,346
	分 配 後	(註2)	127,991	137,207	150,404	119,346
長 期 負 債		-	-	-	8,400	8,400
其 他 負 債		165	128	-	-	-
負 債 總 額	分 配 前	142,086	106,823	137,207	158,804	127,746
	分 配 後	(註2)	128,119	137,207	158,804	127,746
股 本		260,000	260,000	260,000	260,000	260,000
資 本 公 積		278	278	278	1,510	1,510
保 留 盈 餘	分 配 前	69,045	42,221	21,930	4,988	8,252
	分 配 後	(註2)	20,925	21,930	4,988	8,252
金 融 商 品 未 實 現 損 益		-	-	-	-	-
累 積 換 算 調 整 數		213	( 3,202)	( 420)	516	( 231)
未 認 列 為 退 休 金 成 本 之 淨 損 失		-	-	-	-	-
股 東 權 益 總 額	分 配 前	329,536	299,297	281,788	267,014	269,531
	分 配 後	(註2)	278,001	281,788	267,014	269,531

註 1：本公司各年度財務報表均經會計師查核簽證。

註 2：民國 94 年度盈餘分配議案尚未經股東會決議。

2. 簡明損益表：

單位：新台幣仟元

項 目	最近五年度財務資料 ( 註 1 )				
	94 年	93 年	92 年	91 年	90 年
營業收入淨額	726,943	568,052	542,275	461,732	422,501
營業毛利	204,639	175,586	161,008	138,772	131,162
營業損益	53,950	38,039	21,907	15,387	37,716
營業外收入及利益	23,917	3,811	6,971	3,493	12,184
營業外支出及損失	19,233	16,529	15,488	27,869	20,035
繼續營業部門稅前損益	58,634	25,321	13,390	( 8,989)	29,865
繼續營業部門損益	48,120	20,291	16,942	( 3,264)	27,475
停業部門損益	-	-	-	-	-
非常損益	-	-	-	-	-
會計原則變動之累積影響數	-	-	-	-	-
本期損益	48,120	20,291	16,942	( 3,264)	27,475
每股盈餘(元)	1.85	0.78	0.65	( 0.13)	2.30

註 1：本公司各年度財務報表均經會計師查核簽證。

(二)最近五年度簽證會計師姓名及查核意見：

年 度	事 務 所 名 稱	簽 證 會 計 師	查 核 意 見	說 明
90	鼎信聯合會計師事務所	諶 清 林春枝	修正式無保留意見	適用退休金會計處理準則公報
91	鼎信聯合會計師事務所	諶 清 林春枝	無保留意見	
92	鼎信聯合會計師事務所	諶 清 林春枝	無保留意見	
93	鼎信聯合會計師事務所	諶 清 林春枝	無保留意見	
94	鼎信聯合會計師事務所	諶 清 林春枝	修正式無保留意見	94 年度務報表起適用財務會計準則公報第三十五號

二.最近五年度財務分析：

年 度 分 析 項 目		最近五年度財務分析(註1)					
		94 年	93 年	92 年	91 年	90 年	
財務結構 (%)	負債占資產比率	30.13	26.30	32.75	37.29	32.16	
	長期資金占固定資產比率	308.01	265.60	228.24	210.01	219.62	
償債 能力(%)	流動比率	180.79	200.36	166.39	156.35	198.09	
	速動比率	169.82	172.99	130.97	125.09	163.34	
	利息保障倍數	83.70	21.21	5.22	( 1.83)	9.18	
經營 能力	應收款項週轉率(次)	5.81	5.88	6.06	6.41	6.08	
	應收款項收現日數	62.82	62.07	60.23	56.94	60.06	
	存貨週轉率(次)	25.87	11.07	8.97	8.10	10.92	
	應付款項週轉率(次)	8.00	9.61	9.04	9.43	10.51	
	平均售貨日數	14.11	32.97	40.69	45.06	33.41	
	固定資產週轉率(次)	6.79	5.04	4.39	3.52	3.34	
	總資產週轉率(次)	1.54	1.40	1.29	1.08	1.06	
獲 利 能 力	資產報酬率(%)	11.09	5.15	4.57	( 0.21)	8.88	
	股東權益報酬率(%)	15.30	6.98	6.17	( 1.22)	16.15	
	占實收資本比 率(%)	營業利益	20.75	14.63	8.43	5.92	14.51
		稅前純益	22.55	9.74	5.15	( 3.46)	11.49
	純益率(%)	6.62	3.57	3.12	( 0.71)	6.50	
	每股盈餘(元)	1.85	0.78	0.65	( 0.13)	2.30	
現 金 流 量	現金流量比率(%)	60.89	78.10	8.31	-	5.64	
	現金流量允當比率(%)	81.84	146.82	120.03	89.58	90.33	
	現金再投資比率(%)	18.58	24.67	3.65	-	2.78	
槓桿度	營運槓桿度	1.68	1.97	2.90	3.70	2.46	
	財務槓桿度	1.01	1.03	1.17	1.26	1.11	
請說明最近二年度各項財務比率變動原因。(若增減變動未達20%者可免分析)							
1. 償債能力、經營能力及獲利能力方面：94 年度較 93 年度變動增加，主要係 94 年度日本區業務成長，致使營收淨額成長，毛利及純益皆增加。							
2. 現金流量方面：94 年度較 93 年度變動減少，主要係流動負債、資本支出、現金股利及長期投資現金淨流出增加所致。							

註 1：本公司各年度財務報表均經會計師查核簽證。

註 2：民國 94 年度之盈餘分配尚未經股東會決議。

## 1. 財務結構

(1) 負債佔資產比率 = 負債總額 / 資產總額。

(2) 長期資金占固定資產比率 = ( 股東權益淨額 + 長期負債 ) / 固定資產淨額。

## 2. 償債能力

(1) 流動比率 = 流動資產 / 流動負債。

(2) 速動比率 = ( 流動資產 - 存貨 - 預付款項 ) / 流動負債。

(3) 利息保障倍數 = 所得稅及利息費用前純益 / 本期利息支出。

## 3. 經營能力

(1) 應收款項 ( 包括應收帳款與因營業而產生之應收票據 )

週轉率 = 銷貨淨額 / 各期平均應收款項 ( 包括應收帳款與因營業而產生之應收票據 ) 餘額。

(2) 平均收現日數 = 365 / 應收款項週轉率。

(3) 存貨週轉率 = 銷貨成本 / 平均存貨額。

(4) 應付款項 ( 包括應付帳款與因營業而產生之應付票據 )

週轉率 = 銷貨成本 / 各期平均應付款項 ( 包括應付帳款與因營業而產生之應付票據 ) 餘額。

(5) 平均售貨日數 = 365 / 存貨週轉率。

(6) 固定資產週轉率 = 銷貨淨額 / 固定資產淨額。

(7) 總資產週轉率 = 銷貨淨額 / 資產總額。

## 4. 獲利能力

(1) 資產報酬率 = [ 稅後損益 + 利息費用 ( 1 - 稅率 ) ] / 平均資產總額

(2) 股東權益報酬率 = 稅後損益 / 平均股東權益淨額。

(3) 純益率 = 稅後損益 / 銷貨淨額

(4) 每股盈餘 = ( 稅後淨利 - 特別股股利 ) / 加權平均已發行股數。

## 5. 現金流量

(1) 現金流量比率 = 營業活動淨現金流量 / 流動負債。

(2) 現金流量允當比率 = 最近五年度營業活動淨現金流量 / 最近五年度 ( 資本支出 + 存貨增加額 + 現金股利 )

(3) 現金再投資比率 = ( 營業活動淨現金流量 - 現金股利 ) / ( 固定資產毛額 + 長期投資 + 其他資產 + 營運資金 )

## 6. 槓桿度

(1) 營運槓桿度 = ( 營業收入淨額 - 變動營業成本及費用 ) / 營業利益

(2) 財務槓桿度 = 營業利益 / ( 營業利益 - 利息費用 )

### 三、最近年度財務報告之監察人審查報告

志豐電子股份有限公司

監察人報告書

茲准

本公司董事會造送中華民國九十四年度財務報表，經鼎信聯合會計師事務所湛清會計師及林春枝會計師查核竣事，連同營業報告書，經本監察人審核，認為尚無不符，爰依公司法第二一九條規定，報請鑒核。

此致

本公司民國九十五年股東常會

監察人 許素凰

監察人 張裕銘

監察人 簡岳雄

中 華 民 國 九 十 五 年 四 月 二 十 四 日

#### 四、最近年度財務報表

### 志豐電子股份有限公司 會計師查核報告書

志豐電子股份有限公司 公鑒：

志豐電子股份有限公司民國九十四年及九十三年十二月三十一日之資產負債表，暨民國九十四年及九十三年一月一日至十二月三十一日之損益表、股東權益變動表及現金流量表，業經本會計師查核竣事。上開財務報表之編製係管理階層之責任，本會計師之責任則為根據查核結果對上開財務報表表示意見。

本會計師係依照一般公認審計準則暨會計師查核簽證財務報表規則規劃並執行查核工作，以合理確信財務報表有無重大不實表達。此項查核工作包括以抽查方式獲取財務報表所列金額及所揭露事項之查核證據、評估管理階層編製財務報表所採用之會計原則及所作之重大會計估計，暨評估財務報表整體之表達。本會計師相信此項查核工作可對所表示之意見提供合理之依據。

依本會計師之意見，第一段所述之財務報表在所有重大方面係依照一般公認會計原則暨證券發行人財務報告編製準則編製，足以允當表達志豐電子股份有限公司民國九十四年及九十三年十二月三十一日之財務狀況，暨民國九十四年及九十三年一月一日至十二月三十一日經營結果及現金流量。

志豐電子股份有限公司民國九十四年度財務報表重要會計科目明細表，主要係供補充分析之用，亦經本會計師採用第二段所述之查核程序予以查核。依本會計師意見，該等明細表在所有重大方面與第一段所述財務報表相關資訊一致。

如財務報表附註三所述，志豐電子股份有限公司自編製民國九十四年度財務報表起，適用財務會計準則公報第三十五號「資產減損之會計處理準則」處理。

志豐電子股份有限公司已依規定另行編製民國九十四年度及九十三年度之合併財務報表，並經本會計師出具修正式無保留意見查核報告在案，備供參考。

鼎信聯合會計師事務所

會計師：

會計師：

地址：台北市中山區長春路 176 號 4 樓

電話：(02)2515-0130

原證期會  
核准文號：(87)台財證(六)第 23655 號

中華民國九十五年二月二十二日

志豐電子股份有限公司  
資 產 負 債 表  
民國九十四年及九十三年十二月三十一日

單位:新台幣仟元

代 碼	資 產	94.12.31		93.12.31		代 碼	負 債 及 股 東 權 益	94.12.31		93.12.31	
		金 額	%	金 額	%			金 額	%	金 額	%
11-12	流動資產					21-22	流動負債				
1100	現金及約當現金(註二及四)	\$ 70,806	15	\$ 51,694	13	2100	短期借款(註四及六)	\$ 13,500	3	\$ 30,000	7
1120	應收票據淨額(註二及四)	11,111	3	14,962	4	2140	應付帳款	13,161	3	20,979	5
1140	應收帳款淨額(註二及四)	138,410	29	85,683	21	2150	應付帳款-關係人(註五)	71,332	15	25,019	6
1190	其他金融資產-流動(註二、五及十一)	9,715	2	27,936	7	2160	應付所得稅(註二及四)	7,345	2	4,424	1
120-121	存貨淨額(註二及四)	14,403	3	25,972	6	2170	應付費用	28,458	6	22,353	6
125-126	預付款項	1,162	-	3,240	1	2190	其他應付款項-關係人(註五)	986	-	1,467	-
1286	遞延所得稅資產-流動(註二及四)	10,831	2	4,292	1	228-229	其他流動負債	7,139	1	2,453	1
128-129	其他流動資產	140	-	-	-		流動負債合計	141,921	30	106,695	26
	流動資產合計	256,578	54	213,779	53						
14-	基金及長期投資:(註二、四及十一)					28-	其他負債				
142101	採權益法之長期投資	99,447	21	54,098	13	2881	遞延貸項-聯屬公司間利益	165	-	128	-
142102	採成本法之長期投資	1,844	1	8,807	2		負債合計	142,086	30	106,823	26
	基金及長期投資合計	101,291	22	62,905	15						
15-16	固定資產(註二、四、五及六)					3-	股東權益(註二及四)				
	成 本					31-	股 本				
1501	土 地	67,259	14	67,259	17	3110	普通股股本	260,000	55	260,000	64
1521	房屋及建築	37,219	8	36,982	9						
1531	機器設備	19,124	4	25,230	6	32-	資本公積				
1551	運輸設備	1,851	1	880	-	3260	長期投資	278	-	278	-
1561	辦公設備	14,582	3	15,213	4						
1681	其他設備	5,450	1	5,650	1	33-	保留盈餘				
	成本合計	145,485	31	151,214	37	3310	法定盈餘公積	4,745	1	2,716	1
15X9	減:累計折舊	( 38,496 )	( 8 )	( 38,694 )	( 9 )	3320	特別盈餘公積	3,202	1	420	-
1672	預付設備款	-	-	169	-	3350	未提撥保留盈餘	61,098	13	39,085	10
	固定資產淨額	106,989	23	112,689	28		保留盈餘合計	69,045	15	42,221	11
1700	無形資產(註二)	953	-	315	-						
18-	其他資產					34-	股東權益其他調整項目				
1810	閒置資產(註二及四)	-	-	186	-	3420	累積換算調整數(註二及四)	213	-	( 3,202 )	( 1 )
1820	存出保證金	259	-	693	-		股東權益合計	329,536	70	299,297	74
1830	遞延費用	1,575	-	2,005	1						
1860	遞延所得稅資產-非流動(註二及四)	3,977	1	13,548	3						
	其他資產合計	5,811	1	16,432	4						
	資產總額	\$ 471,622	100	\$ 406,120	100		負債及股東權益總額	\$ 471,622	100	\$ 406,120	100

(請參閱後附財務報表附註)

董事長：

經理人：

會計主管：

志豐電子股份有限公司

損 益 表

民國九十四年及九十三年一月一日至十二月三十一日

單位：新台幣仟元  
(每股盈餘：新台幣元)

代 碼	科 目	94 年 度		93 年 度	
		金 額	%	金 額	%
4110	營業收入(註二)	\$ 730,693	101	\$ 571,444	101
4170	減：銷貨退回	( 3,132 )	( 1 )	( 2,463 )	( 1 )
4190	銷貨折讓	( 618 )	( - )	( 929 )	( - )
4100	營業收入淨額	726,943	100	568,052	100
5110	營業成本(註二、四及五)	( 522,267 )	( 72 )	( 392,338 )	( 69 )
5910	營業毛利	204,676	28	175,714	31
5920	聯屬公司間未實現利益	( 165 )	( - )	( 128 )	( - )
5930	聯屬公司間已實現利益	128	-	-	-
	調整後營業毛利	204,639	28	175,586	31
61-63	營業費用 (註二及四)				
6100	推銷費用	( 66,144 )	( 9 )	( 57,364 )	( 10 )
6200	管理及總務費用	( 61,765 )	( 9 )	( 53,022 )	( 9 )
6300	研究發展費用	( 22,780 )	( 3 )	( 27,161 )	( 5 )
	營業費用合計	( 150,689 )	( 21 )	( 137,547 )	( 24 )
6900	營業淨利	53,950	7	38,039	7
71-74	營業外收入及利益：				
7110	利息收入	635	-	234	-
7121	權益法認列之投資收益(註二及四)	15,602	2	1,001	-
7160	兌換利益(註二)	4,755	1	-	-
7480	什項收入	2,925	-	2,576	1
	營業外收入及利益合計	23,917	3	3,811	1
75-78	營業外費用及損失：				
7510	利息費用	( 709 )	( - )	( 1,253 )	( - )
7522	其他投資損失(註二及四)	( 6,963 )	( 1 )	( - )	( - )
7530	處分固定資產損失	( 201 )	( - )	( 480 )	( - )
7560	兌換損失(註二)	( - )	( - )	( 5,789 )	( 1 )
7570	存貨跌價及呆滯損失(註二)	( 9,129 )	( 1 )	( 8,886 )	( 2 )
7880	什項支出	( 2,231 )	( - )	( 121 )	( - )
	營業外費用及損失合計	( 19,233 )	( 2 )	( 16,529 )	( 3 )
7900	稅前淨利	58,634	8	25,321	5
8100	所得稅費用 (註二及四)	( 10,514 )	( 1 )	( 5,030 )	( 1 )
9600	本期淨利	\$ 48,120	7	\$ 20,291	4
	每股盈餘 (註二及四)	稅 前	稅 後	稅 前	稅 後
9750	普通股基本每股盈餘	\$ 2.26	\$ 1.85	\$ 0.97	\$ 0.78

(請參閱後附財務報表附註)

董事長：

經理人：

會計主管：

志豐電子股份有限公司  
股東權益變動表  
民國九十四年及九十三年一月一日至十二月三十一日

單位：新台幣仟元

	股本	資本公積		盈 留		未 提 撥 保 留 盈 餘	累積換算 調整數	合 計
		長 期 投 資	法定盈餘公積	特別盈餘公積				
民國 93 年 1 月 1 日餘額	\$ 260,000	\$ 278	\$ 1,022	\$ 231	\$ 20,677	(\$ 420)	\$ 281,788	
盈餘指撥及分配：								
提列法定盈餘公積			1,694		( 1,694)		-	
提列特別盈餘公積				189	( 189)		-	
民國 93 年度稅後淨利					20,291		20,291	
長期股權投資累積換算調整數						( 2,782)	( 2,782)	
民國 93 年 12 月 31 日餘額	260,000	278	2,716	420	39,085	( 3,202)	299,297	
盈餘指撥及分配：								
提列法定盈餘公積			2,029		( 2,029)		-	
提列特別盈餘公積				2,782	( 2,782)		-	
發放現金股利					( 18,200)		( 18,200)	
董監事酬勞					( 774)		( 774)	
員工紅利					( 2,322)		( 2,322)	
民國 94 年度稅後淨利					48,120		48,120	
長期股權投資累積換算調整數						3,415	3,415	
民國 94 年 12 月 31 日餘額	\$ 260,000	\$ 278	\$ 4,745	\$ 3,202	\$ 61,098	\$ 213	\$ 329,536	

(請參閱後附財務報表附註)

董事長：

經理人：

會計主管：

志豐電子股份有限公司

現金流量表

民國九十四年及九十三年一月一日至十二月三十一日

單位：新台幣仟元

	94 年 度	93 年 度
營業活動之現金流量：		
本期淨利	\$ 48,120	\$ 20,291
調整項目：		
折舊費用及各項攤提	7,515	11,390
存貨跌價及呆滯損失	9,129	8,886
閒置資產折舊及跌價損失	1,606	-
其他投資損失	6,963	-
長期股權採權益法認列之投資收益	( 15,602 )	( 1,001 )
處分固定資產損失	201	480
處分投資利益	( 29 )	-
應收票據淨額(增加)減少	3,851	( 3,954 )
應收帳款淨額增加	( 52,727 )	( 3,988 )
其他應收款淨額-關係人減少	13,600	20,258
其他金融資產-流動減少	4,621	6,220
存貨減少	2,440	10,024
預付款項減少	2,078	476
其他流動資產(增加)減少	( 140 )	72
遞延所得稅資產減少	3,032	559
應付帳款增加(減少)	( 7,818 )	3,377
應付帳款-關係人增加(減少)	46,313	11,892
應付所得稅增加	2,921	1,959
應付費用增加(減少)	6,105	( 62 )
其他應付款-關係人增加(減少)	( 481 )	1,467
其他流動負債增加(減少)	4,686	( 5,145 )
遞延貸項-聯屬公司間利益增加	37	128
營業活動之淨現金流入	<u>86,421</u>	<u>83,329</u>
投資活動之現金流量：		
購入短期投資價款	( 52,500 )	-
處分短期投資價款	52,529	-
專利權增加	( 738 )	-
長期投資增加	( 26,332 )	( 19,555 )
遞延費用增加	( 501 )	( - )
購置固定資產價款	( 3,877 )	( 1,840 )
處分固定資產價款	1,472	3,578
存出保證金減少(增加)	434	( 508 )
投資活動之淨現金流出	<u>( 29,513 )</u>	<u>( 18,325 )</u>

( 接 下 頁 )

(承 前 頁)

	94 年 度	93 年 度
融資活動之現金流量：		
短期借款減少	( 16,500)	( 44,000)
發放現金股利	( 18,200)	( - )
發放員工紅利	( 2,322)	( - )
董監酬勞	( 774)	( - )
融資活動之淨現金流出	( 37,796)	( 44,000)
本期現金及約當現金增加	19,112	21,004
期初現金及約當現金餘額	51,694	30,690
期末現金及約當現金餘額	<u>\$ 70,806</u>	<u>\$ 51,694</u>
現金流量資訊之補充揭露：		
本期支付所得稅	<u>\$ 4,667</u>	<u>\$ 2,513</u>
本期支付利息費用(不含利息資本化金額)	<u>\$ 720</u>	<u>\$ 1,298</u>

(請參閱後附財務報表附註)

董 事 長：

經 理 人：

會 計 主 管：

# 志豐電子股份有限公司

## 財務報表附註

民國九十四年及九十三年十二月三十一日

(除另有註明外，所有金額均以新台幣仟元為單位)

### 一、公司沿革

志豐電子股份有限公司(以下簡稱本公司)於民國 68 年 7 月 24 日依公司法及有關法令設立，主要係從事電磁式蜂鳴器、壓電陶瓷蜂鳴器、警報器、電子防盜器、電子音樂盒等及有關配件之製造加工及買賣業務。本公司之股票於民國 91 年 8 月 9 日經財證部證券暨期貨管理委員會核准公開發行，並於民國 93 年 6 月 24 日起於中華民國證券買賣中心興櫃股票掛牌買賣。

本公司民國 94 年及 93 年 12 月 31 日之員工人數分別為 93 人及 112 人。

### 二、重要會計政策之彙總說明

本財務報表係依照證券發行人財務報告編製準則及一般公認會計原則編製。重要會計政策彙總說明如下：

#### (一)外幣交易

本公司之會計記錄係以新台幣為記帳單位。外幣交易事項係按交易當日即期匯率折算成新台幣入帳；其與實際收付時之兌換差異，列為當期損益。期末並就外幣資產負債餘額，依資產負債表日之即期匯率予以調整，因調整而產生之兌換差額列為當期損益。

#### (二)遠期外匯買賣合約

避險性質之遠期外匯買賣合約，以訂約日之即期匯率衡量入帳，訂約日即期匯率與約定遠期匯率間之差額於合約期間內攤銷，資產負債表日未結清之合約則以該日之即期匯率調整，所產生兌換差額列為當期損益。

#### (三)備抵呆帳

備抵呆帳係依據過去實際發生呆帳之經驗，衡量資產負債表日應收票據、應收帳款等各項債權之帳齡情形及其收回之可能性，予以評估提列。

#### (四) 存貨

採永續盤存制，以取得時之成本為入帳基礎，成本之計算採加權平均法，期末以成本與市價孰低法評價。比較成本與市價孰低時，原、物料以重置成本為市價；在製品及製成品以淨變現價值為市價。

#### (五) 長期股權投資

持有有表決權之股權比例未達 20%且不具重大影響力者，如被投資公司為上市(櫃)公司，按成本與市價孰低法評價，未實現投資損失列為股東權益之減項；如為未上市(櫃)公司，按成本法評價，惟若有證據顯示投資之價值確已減損，且回復之希望甚小，則列為當期之損失，並以承認損失後之帳面價值為新成本。股票股利僅作投資股數增加，不列為投資收益；出售成本計算採加權平均法。

持有有表決權之股權比例達 20%以上，或未達 20%但具有重大影響力者，採用權益法評價。採用權益法評價之長期股權投資如投資成本與按股權比例計算之被投資公司淨值有差額，以平均法分五年攤銷，調整投資損益。如因被投資公司發行新股，本公司未按持股比例認購，致投資比例發生發動，並因而使投資之股權淨值發生增減時，其增減數則調整長期股權投資及資本公積。

本公司具有控制能力之被投資公司為本公司之子公司，除依權益法評價外，於每會計年度終了時，另編製合併報表。

本公司與採權益法評價之被投資公司間交易所產生之損益尚未實現者，予以遞延。交易損益如屬折舊性或攤銷性之資產所產生者，依其效益年限逐年承認；其他類資產所產生者，於實現年度承認。

海外長期股權投資按權益法評價者，被投資公司財務報表轉換所產生之「累積換算調整數」作為本公司股東權益之調整項目。

#### (六) 固定資產及其折舊

固定資產購置時以成本為入帳基礎，惟得依法辦理重估價。重大之增添、改良及更新作為資本支出；修理及維護支出則作為當期費用。因購置固定資產以迄該資產達到可使用狀態前所發生之利息支出予以資本化，分別列入相關資產科目。處分固定資產之損失列為當年度營業外費用及損失，處分固定資產之利益列為當年度營業外收入及利益。

除土地外，所有固定資產皆予以提列折舊，折舊係參酌行政院頒行之「固定資產耐用年數表」規定年限，採平均法計算，並預留一年折舊額為殘值。折舊性資產耐用年限屆滿且仍繼續使用者，其殘值依預估可使用年數續提折舊。

除土地外，所有固定資產之折舊，係按直線法依下列估計使用年限計提：

房屋及建築	3	55年
機器設備	5	15年
運輸設備	5	8年
辦公設備	3	13年
其他設備	2	11年

#### (七) 無形資產

係取得生產技術所支付之權利金，自開始運用該製造技術生產日起，按3年至5年以平均法分年攤銷。

#### (八) 閒置資產

閒置資產依淨變現價值或帳面價值較低者轉列其他資產，差額列為當期損失，當期提列之折舊費用，列為營業外費用及損失。

#### (九) 資產減損

本公司自民國94年度起採用財務會計準則公報第三十五號「資產減損之會計處理準則」，以資產負債表日就有減損跡象之資產(商譽以外之個別資產或現金產生單位)，估計其可回收金額，並以可回收金額低於帳面價值之資產，認列減損損失。商譽以外之資產，於以前年度所認列之累積減損損失，嗣後若已不存在或減少，即予迴轉，增加資產帳面價值至可回收金額，惟不超過資產在未認列減損損失下，減除應提列折舊或攤銷後之數。

#### (十) 退休金

本公司退休金會計處理，退休金辦法屬確定給付者，採用財務會計準則公報第十八號「退休金會計處理準則」規定，以會計年度終了日為衡量日完成精算，並依該公報規定認列淨退休金成本，包括當期服務成本、利息成本、退休基金資產之預期報酬，以及未認列過渡性給付義務、退休金損益之攤銷數；其中未認列過渡性淨給

付義務採直線法攤銷。退休金辦法屬確定提撥者，則依權責發生基礎將應提撥之退休金基金數額認列為當期之退休金成本。

#### (十一) 所得稅

本公司所得稅係採用財務會計準則公報第二十二號「所得稅之會計處理準則」，依此，資產及負債之帳面價值與課稅基礎之差異，依預計回轉年度之適用稅率計算認列為遞延所得稅，並將應課稅暫時性差異所產生之所得稅影響數認列為遞延所得稅負債，與將可減除暫時性差異、虧損扣抵及所得稅抵減所產生之所得稅影響數認列為遞延所得稅資產，再評估其遞延所得稅資產之可實現性，認列其備抵評價金額。

遞延所得稅資產或負債依其相關資產或負債之分類，劃分為流動或非流動項目，非與資產或負債相關者，則依預期回轉期間之長短，劃分為流動或非流動項目。

本公司未分配盈餘依所得稅法加徵 10% 營利事業所得稅部分，於股東會決議盈餘分配之日列為當期費用。

本公司所得稅抵減採當期認列法處理，因購置設備或技術、研究發展、人才培訓及股權投資等所產生之所得稅抵減稅額於發生年度認列。

#### (十二) 收入及成本

收入於獲利過程大部份已完成且已實現或可實現時認列，相關成本配合於收入發生時承認。費用則依權責發生制於發生時認列為當期費用。

#### (十三) 會計估計

本公司於編製財務報表時，業已依照一般公認會計原則之規定，對財務報表所列金額及或有事項，作必要之衡量、評估與揭露，其中包括若干假設及估計之採用，惟該等假設及估計與實際結果可能存有差異。

#### (十四) 普通股每股盈餘

普通股每股盈餘係就已發行之普通股股數按加權平均法計算；以盈餘轉增資或資本公積轉增資而增加之股數，採追溯調整計算。

三、會計原則變動之理由及其影響：

本公司自編製民國 94 年度財務報表起，採用財務會計準則公報第三十五號「資產減損之會計處理準則」，依該號公報規定，本公司於資產負債表日已就有減損跡象之資產進行減損測試，結果並無應予以認列之減損損失。

四、重要會計科目之說明

(一) 現金及約當現金

	94.12.31	93.12.31
零 用 金	\$ 206	\$ 303
支 票 存 款	183	139
活 期 存 款	3,443	8,031
外 幣 存 款	53,834	33,552
定 期 存 款	13,140	9,669
	<u>\$ 70,806</u>	<u>\$ 51,694</u>

(二) 應收票據淨額

	94.12.31	93.12.31
非 關 係 人	\$ 11,111	\$ 14,962
減：備抵呆帳	( - )	( - )
	<u>\$ 11,111</u>	<u>\$ 14,962</u>

(三) 應收帳款淨額

	94.12.31	93.12.31
非 關 係 人	\$ 146,483	\$ 90,497
減：備抵呆帳	( 8,073 )	( 4,814 )
	<u>\$ 138,410</u>	<u>\$ 85,683</u>

(四) 存貨淨額

	94.12.31	93.12.31
商 品	\$ 13,776	\$ 18,955
原 料	7,200	7,615
物 料	577	611
在 製 品	960	1,404
製 成 品	6,984	9,425
	29,497	38,010
減：備抵存貨跌價及呆滯損失	( 15,094 )	( 12,038 )
淨 額	<u>\$ 14,403</u>	<u>\$ 25,972</u>
投 保 金 額	<u>\$ 60,000</u>	<u>\$ 60,000</u>
質 押 情 形	<u>無</u>	<u>無</u>

## (五) 長期股權投資

被 投 資 公 司	94.12.31			93.12.31		
	原 始 持 股 比 例	投 資 成 本	金 額	原 始 持 股 比 例	投 資 成 本	金 額
採權益法評價：						
KINGSTATE INTERNATIONAL INVESTMENT CO.,	100%	\$ 79,964	\$ 59,954	100%	\$ 53,632	\$ 18,220
AURORA INTERNATIONAL SERVICES CO.,	100%	26,329	39,493	100%	26,329	35,878
小 計		<u>106,293</u>	<u>99,447</u>		<u>79,961</u>	<u>54,098</u>
採成本法評價：						
LTC CO.,LTD	16%	6,964	1,844	16%	6,964	8,807
		<u>\$ 113,257</u>	<u>\$ 101,291</u>		<u>\$ 86,925</u>	<u>\$ 62,905</u>

1. 本公司民國 94 年度及 93 年度採權益法評價之被投資公司，根據被投資公司經會計師查核簽證之財務報表，依持股比例認列之投資收益(損失)及累積換算調整數如下：

被 投 資 公 司	94.12.31		93.12.31	
	投 資 損 益	累 積 換 算 調 整 數	投 資 損 益	累 積 換 算 調 整 數
香港志豐電子工業有限公司	\$ -	\$ -	(\$ 50)	\$ -
KINGSTATE INTERNATIONAL INVESTMENT CO.,	13,091	2,311	( 4,735 )	( 861 )
AURORA INTERNATIONAL SERVICES CO.,	2,511	1,104	5,786	( 1,921 )
	<u>\$ 15,602</u>	<u>\$ 3,415</u>	<u>\$ 1,001</u>	<u>( \$ 2,782 )</u>

2. 本公司投資 LTC CO.,LTD 採成本法評價，依該公司提供之財務報表顯示，投資價值確已有減損跡象，且回復之希望甚小，故依其自結財務報表及持股比例認列永久跌價損失 6,963 仟元，並以承認損失後之帳面價值為新成本。
3. 民國 94 年度長期股權投資之內容，請詳附註十一。

## (六) 固定資產/閒置資產

1. 本公司民國 94 年及 93 年 12 月 31 日提供固定資產作為長短期借款抵押擔保情形，請詳附註六。
2. 截至民國 94 年及 93 年 12 月 31 日止，本公司固定資產及閒置資產已投保保額分別為 83,559 仟元及 82,380 仟元。

(七) 短期借款

	94.12.31	93.12.31
抵押借款	\$ 13,500	\$ 30,000
利率區間	2.30%	2.50% 2.60%

1. 本公司民國 94 年及 93 年 12 月 31 日提供資產作為上述借款之擔保情形，請詳附註六。
2. 截至民國 94 年及 93 年 12 月 31 日止，金融機構授予本公司借款額度尚未動支者分別為 171,500 仟元及 123,000 仟元。

(八) 職工退休金

本公司退休金會計處理，退休金辦法屬確定給付者，採用財務會計準則公報第十八號「退休金會計處理準則」規定，以會計年度終了日為衡量日完成精算，民國94年度及93年度有關退休金資訊揭露如下：

1. 本公司淨退休金成本組成項目如下：

	94年度	93年度
服務成本	\$ 946	\$ 1,814
利息成本	669	529
退休基金資產之預期報酬	( 459 )	( 402 )
過渡性淨資產攤銷數	65	65
淨退休金成本	\$ 1,221	\$ 2,006

2. 退休基金提撥狀況與帳載應計退休金負債之調節如下：

	94.12.31	93.12.31
給付義務：		
既得給付義務	( \$ 8,497 )	( \$ 6,919 )
非既得給付義務	( 7,458 )	( 9,191 )
累積給付義務	( 15,955 )	( 16,110 )
未來薪資增加之影響數	( 2,320 )	( 3,068 )
預計給付義務	( 18,275 )	( 19,178 )
退休基金資產公平價值	19,773	17,946
提撥狀況	1,498	( 1,232 )
未認列過渡性淨給付義務	1,034	1,099
未認列退休金損(益)	( 1,848 )	481
預付退休金	\$ 684	\$ 348

3. 既得給付

	<u>94.12.31</u>	<u>93.12.31</u>
既得給付	\$ 9,395	\$ 7,650

4. 公司採用之精算假設如下：

	<u>94.12.31</u>	<u>93.12.31</u>
折現率	3.50%	3.50%
未來薪資水準增加率	2.00%	2.00%
退休基金資產預期長期投資報酬率	2.50%	2.50%

5. 退休準備金提撥及支付情形：

	<u>94年度</u>	<u>93年度</u>
提 撥	\$ 1,553	\$ 1,659
支 付	\$ -	\$ -

6. 自民國 94 年 7 月 1 日起，本公司依據勞工退休金條例，訂有確定提撥之退休辦法，適用於本國籍之員工。本公司就員工選擇適用勞工退休金條例所定之勞工退休金制度部分，每月按不低於薪資之 6% 提繳勞工退休金至勞保局員工個人帳戶，員工退休金之支付依員工個人之退休金專戶及累積收益之金額採月退休金或一次退休金方式領取。民國 94 年度本公司依上開退休金辦法認列之退休金費用為 1,260 仟元。

(九) 股東權益

1. 股 本

截至民國 94 年及 93 年 12 月 31 日止，本公司額定及實收股本均為 260,000 仟元，每股面額 10 元，計分 26,000 仟股。

2. 資本公積

本公司民國 94 年及 93 年 12 月 31 日資本公積內容如下：

	<u>94.12.31</u>	<u>93.12.31</u>
長期投資	\$ 278	\$ 278

依公司法規定，資本公積除用於彌補虧損及撥充資本外，不得使用之。公司非於盈餘公積填補資本虧損仍有不足時，不得以資本公積補充之。

### 3. 法定盈餘公積

依公司法規定，本公司應就稅後純益提撥 10% 為法定盈餘公積直至與股本總額相等為止。法定盈餘公積依法僅供彌補虧損之用，不得用以分配現金股利，但該項公積已達實收資本額 50% 以上時，得由股東會決議，於不超過其中半數之範圍內將其撥充資本。

### 4. 特別盈餘公積

依證券交易法規定，主管機關認為有必要時，得令公司於分派盈餘時，提列一定比率之特別盈餘公積；另依證期會(89)台財證(一)第 100116 號函規定就發生年度之股東權益減項金額，應自當年度稅後盈餘與前期末分配盈餘提列相同數額之特別盈餘公積。

### 5. 未分配盈餘

- (1) 依本公司章程規定，稅後盈餘應先彌補以往年度虧損，次就其餘額提列 10% 為法定盈餘公積，必要時得酌提特別盈餘公積，其餘由董事會擬具分配議案，其中員工紅利不低於 5%、董監事酬勞不得超過 5%，其餘得加計以往年度未分配盈餘作為股東股息及紅利，以上分配比例，得經股東會同意調整之。
- (2) 本公司股利之分派係考量公司未來資金之需求及滿足股東對現金流入之需求，當年度分派之股東紅利中，現金股利應為股東紅利總額 10% 以上，其餘以股票股利發放之。
- (3) 本公司股東常會分別於民國 94 年 6 月 30 日及 93 年 5 月 14 日通過民國 93 年度及 92 年度盈餘分配案，有關盈餘分派情形及每股股利如下：

	盈餘分配案		每股股利(元)	
	93 年度	92 年度	93 年度	92 年度
法定盈餘公積	\$ 2,029	\$ 1,694		
特別盈餘公積	2,782	189		
現金股利	18,200	-	\$ 0.70	\$ -
股票股利	-	-	-	-
董監事酬勞	774	-	-	-
員工現金紅利	2,322	-	-	-

(4) 本公司民國 93 年度董事會擬議分配議案與股東會通過之盈餘分配議案不同，差異情形如下：

	93 年度			
	股東會決議 實際配發數	原董事會通過 擬議配發數	差異數	差異原因
董監事酬勞	\$ 774	\$ 774	\$	
員工現金紅利	2,322	2,322		
股東紅利		-		
現金	18,200	7,800	10,400	原股票股利改
股票 (面額每股 10 元)	-	7,800	( 7,800 )	發現金股利並 增發 2,600 仟 元現金股利
考慮配發員工紅利 及董監事酬勞後之 設算每股盈餘(註 1)	0.66	0.66		

註 1: [盈餘分配所屬年度(民國 93 年)稅後純益 - 員工現金股利 - 員工股票股利 - 董監事酬勞] / [盈餘分配所屬年度加權平均流通在外股數]。

(5) 本公司民國 94 年度盈餘分派議案，截至會計師查核報告出具日止，尚未經董事會通過，有關董事會通過擬提議及股東會決議盈餘分派情形，請至臺灣證券交易所之「公開資訊觀測站」查詢。

(十) 用人、折舊、折耗及攤銷費用

性質別	94 年度			93 年度		
	屬於營業 成本者	屬於營業 費用者	合計	屬於營業 成本者	屬於營業 費用者	合計
用人費用						
薪資費用	\$ 484	\$ 70,894	\$ 71,378	\$ 4,493	\$ 70,010	\$ 74,503
勞健保費用	48	3,719	3,767	346	4,935	5,281
退休金費用	14	2,799	2,813	103	1,557	1,660
其他用人費用	46	3,494	3,540	369	3,525	3,894
	<u>\$ 592</u>	<u>\$ 80,906</u>	<u>\$ 81,498</u>	<u>\$ 5,311</u>	<u>\$ 80,027</u>	<u>\$ 85,338</u>
折舊費用	\$ 224	\$ 6,209	\$ 6,433	\$ 1,330	\$ 7,242	\$ 8,572
攤銷費用	\$ 13	\$ 1,018	\$ 1,031	\$ 1,862	\$ 854	\$ 2,716

民國 94 年度及 93 年度本公司因閒置資產提列之折舊分別為 51 仟元及 102 仟元。

(十一) 所得稅

1. 本公司營利事業所得稅率最高為 25%。民國 94 年度及 93 年度之所得稅費用組成如下：

	<u>94 年 度</u>	<u>93 年 度</u>
當期所得稅費用	\$ 7,482	\$ 4,472
遞延所得稅費用	3,032	558
所得稅費用	<u>\$ 10,514</u>	<u>\$ 5,030</u>

2. 本公司民國 94 年度及 93 年度損益表中所列稅前淨利依規定稅率計算之所得稅額與所得稅費用間之差異列示如下：

	<u>94 年 度</u>	<u>93 年 度</u>
稅前淨利計算之所得稅額	\$ 14,649	\$ 6,321
投資抵減稅額	( 3,555)	( 3,947)
永久性差異所得稅影響數	90	241
未分配盈餘加徵 10%	402	1,783
以前年度所得稅低估數	88	32
提列備抵評價	( 1,160)	600
所得稅費用	<u>\$ 10,514</u>	<u>\$ 5,030</u>

3. 本公司民國 94 年及 93 年 12 月 31 日遞延所得稅資產主要項目如下：

	<u>94.12.31</u>	<u>93.12.31</u>
遞延所得稅資產-流動：		
備抵呆帳損失	\$ 1,983	\$ 1,468
備抵存貨跌價損失	4,448	3,010
投資抵減稅額	6,521	-
未實現兌換損失	526	664
未實現閒置資產跌價損失	373	-
小 計	<u>13,851</u>	<u>5,142</u>
減：備抵評價-遞延所得稅資產-流動	( 2,640)	( 850)
淨遞延所得稅資產-流動	<u>11,211</u>	<u>4,292</u>
遞延所得稅負債-流動：		
未實現兌換利益	( 380)	( -)
遞延所得稅資產與負債抵銷後淨額-流動	<u>\$ 10,831</u>	<u>\$ 4,292</u>

	94.12.31	93.12.31
遞延所得稅資產-非流動：		
採權益法認列之投資損失	\$ 7,522	\$ 9,054
投資抵減稅額	-	10,361
小計	7,522	19,415
減：備抵評價-遞延所得稅資產-非流動	( - )	( 2,950 )
淨遞延所得稅資產-非流動	7,522	16,465
遞延所得稅負債-非流動：		
採權益法認列之投資收益	( 3,545 )	( 2,917 )
遞延所得稅資產與負債抵銷後淨額-非流動	\$ 3,977	\$ 13,548
遞延所得稅資產總額	\$ 21,373	\$ 24,557
遞延所得稅負債總額	\$ 3,925	\$ 2,917
備抵評價總額	\$ 2,640	\$ 3,800

4. 本公司民國 94 年度及 93 年度當期所得稅費用與應付所得稅調節如下：

	94 年 度	93 年 度
當期所得稅費用	\$ 7,482	\$ 4,472
減：以前年度所得稅低估數	( 88 )	( 32 )
減：暫繳及扣繳稅款	( 49 )	( 16 )
應付所得稅	\$ 7,345	\$ 4,424

5. 所得稅抵減之法令依據、抵減項目、可抵減總額、尚未抵減餘額及最後抵減年度：

法令依據	抵減項目	可抵減總額	尚未抵減餘額	最後抵減年度
促進產業升級條例	研究發展支出	\$ 8,589	\$ 2,867	96年度
促進產業升級條例	研究發展支出	4,800	2,406	97年度
促進產業升級條例	研究發展支出	3,749	1,248	98年度
		<u>\$ 17,138</u>	<u>\$ 6,521</u>	

依促進產業升級條例之規定，每一年度得抵減金額以不超過當年度應納營利事業所得稅額50%為限，但最後年度抵減金額不在此限。

## 6. 兩稅合一相關資訊

本公司有關未分配盈餘及股東可扣抵稅額帳戶明細如下：

	94.12.31	93.12.31
(1) 未分配盈餘		
民國86年及其以前年度	\$ -	\$ -
民國87年及其以後年度	61,098	39,085
	<u>\$ 61,098</u>	<u>\$ 39,085</u>
(2) 股東可扣抵稅額帳戶餘額	<u>\$ 7,408</u>	<u>\$ 13,304</u>
(3) 股東可扣抵稅額之扣抵比率 (94預計/93實際)	<u>12.12%</u>	<u>40.46%</u>

7. 截至民國 94 年 12 月 31 日止，本公司營利事業所得稅結算申報業經稅捐稽徵機關核定至民國 92 年度。

### (十二) 每股盈餘

	94 年 度				
	金 額(分子)		股數 (分母)	每股盈餘	
	稅 前	稅 後		稅 前	稅 後
基本每股盈餘 屬於普通股股東 之本期純益	<u>\$ 58,634</u>	<u>\$ 48,120</u>	<u>26,000</u>	<u>\$ 2.26</u>	<u>\$ 1.85</u>
	93 年 度				
	金 額(分子)		股數 (分母)	每股盈餘	
	稅 前	稅 後		稅 前	稅 後
基本每股盈餘 屬於普通股股東 之本期純益	<u>\$ 25,321</u>	<u>\$ 20,291</u>	<u>26,000</u>	<u>\$ 0.97</u>	<u>\$ 0.78</u>

### (十三) 重分類

本公司民國 93 年度之財務報表，若干金額已配合民國 94 年度之財務報表作適當重分類，惟此項重分類並不影響財務報表整體之表達。

## 五、關係人交易

### (一) 關係人名稱及關係

關 係 人 名 稱	與 本 公 司 之 關 係
KINGSTATE INTERNATIONAL INVESTMENT CO., (以下簡稱 KINGSTATE)	本公司採權益法評價之被投資公司
AURORA INTERNATIONAL SERVICES CO., (以下簡稱 AURORA)	本公司採權益法評價之被投資公司

## (二) 與關係人間之重大交易事項

### 1. 進 貨

關係人名稱	94 年度		93 年度	
	金額	佔進貨淨額%	金額	佔進貨淨額%
AURORA	\$ 342,751	66.72	\$ 172,149	46.86

本公司代 AURORA 採購原料並以三角貿易方式購回成品，成品購價係以成本加成計價。民國 94 年度及 93 年度三角貿易進貨中本公司代購原料之金額分別為 41,649 仟元及 20,933 仟元，已於財務報表上沖銷，不視為本公司之銷貨收入。

上述交易所產生之應付款項得與 AURORA 代購料之應收款項相互抵銷以餘額支付，應收款項視其資金狀況採彈性收款。

### 2. 財產交易

本公司民國 94 年度及 93 年度出售機器設備予關係人 AURORA 之金額分別為分別為 999 仟元及 668 仟元，處分損失分別為 0 仟元及 4 仟元。

### 3. 代墊款項及應收/付款項

本公司民國 94 年度及 93 年度代關係人墊付費用及代為收取款項列示如下：

關係人名稱	94 年度	93 年度
代付款項：		
AURORA	\$ 29,982	\$ 916
代收款項：		
AURORA	\$ -	\$ 4,413
KINGSTATE	986	-
	\$ 986	\$ 4,413

### 4. 本公司民國 94 年及 93 年 12 月 31 日因上述關係人交易所產生之應收付款項如下：

關係人名稱	94.12.31		93.12.31	
	金額	佔本公司期末餘額%	金額	佔本公司期末餘額%
其他金融資產-流動：				
AURORA	\$ 5,654	58.20	\$ -	-
應付帳款：				
AURORA	\$ 71,332	84.42	\$ 25,019	54.39

關係人名稱	94.12.31		93.12.31	
	金額	佔本公司 期末餘額%	金額	佔本公司 期末餘額%
其他應付款：				
AURORA	\$ -	-	\$ 1,467	100.00
KINGSTATE	986	100.00	-	-
	<u>\$ 986</u>	<u>100.00</u>	<u>\$ 1,467</u>	<u>100.00</u>

#### 5. 資金融通情形

本公司民國 94 年及 93 年度借予關係人無擔保無息之資金融通情形如下：

關係人名稱	94 年度		93 年度	
	最高餘額	期末餘額	最高餘額	期末餘額
AURORA	\$ 21,429	\$ -	\$ 38,816	\$ 19,254

上項資金融通期末帳列「其他金融資產-流動」項下。

#### 六、 質押之資產

本公司民國 94 年及 93 年 12 月 31 日提供資產予金融機構作為長短期借款之質押擔保，其帳面價值明細如下：

項 目	94.12.31		93.12.31	
土 地	\$	67,259	\$	67,259
房 屋 及 建 築		26,920		27,652
	<u>\$</u>	<u>94,179</u>	<u>\$</u>	<u>94,911</u>

七、 重大承諾事項及或有事項：無。

八、 重大之災害損失：無。

九、 重大之期後事項：無。

十、 其他：

本公司民國 94 年及 93 年 12 月 31 日金融商品相關資訊，明細如下：

	94.12.31		93.12.31	
	帳面價值	公平市價	帳面價值	公平市價
<u>非衍生性金融商品</u>				
<u>金融資產：</u>				
公平價值與帳面價值相等之金融資產	\$ 230,301	\$ 230,301	\$ 180,968	\$ 180,968
長期股權投資	101,291	102,268	62,905	65,817
<u>金融負債：</u>				
公平價值與帳面價值相等之金融負債	134,996	134,996	104,245	104,245

非衍生性金融商品：無。

上述估計金融商品所使用之方法及假設如下：

1. 公平市價與帳面價值相等之金融商品資產及負債：

以其在資產負債表上之帳面價值估計其公平價值，因為此類商品到期日甚近，其帳面價值應屬於估計公平價值之合理基礎。包括現金及約當現金、應收票據及帳款、其他應收款、其他金融資產-流動、存出保證金、短期借款、應付票據及帳款、應付所得稅、應付費用及其他應付款及存入保證金等。

2. 長期股權投資：

如有市價可循時，則以該市場價值為公平價值。惟本公司長期股權投資之被投資公司因其股票未於公開發行市場交易，故：

(1) 採權益法評價者，以該公司民國94年及93年12月31日股權淨值為公平價值。

(2) 採成本法評價者，以帳面價值為其公平市價。

十一、附註揭露事項：

(一) 重大交易事項相關資訊：

1. 資金貸與他人：詳附表一。
2. 為他人背書保證：無。
3. 期末持有有價證券情形：詳附表二。
4. 累積買進或賣出同一有價證券之金額達新台幣一億元或實收資本額 20%以上：詳附表三。
5. 取得長期股權投資、不動產之金額達新台幣一億元或實收資本額 20%以上：無。
6. 處分長期股權投資、不動產之金額達新台幣一億元或實收資本額 20%以上：無。
7. 與關係人進、銷貨之金額達新台幣一億元或實收資本額 20%以上：詳附表四。
8. 應收關係人款項達新台幣一億元或實收資本額 20%以上：無。
9. 從事衍生性商品交易：無。

(二)轉投資事業相關資訊：

- 1.對被投資公司直接或間接具有重大影響力或控制能力時，應揭露被投資公司之相關資訊：詳附表五。
- 2.對被投資公司直接或間接具有控制能力時，應揭露被投資公司前款第(1) (9)項之相關資訊：
  - (1)資金貸與他人：詳附表六。
  - (2)為他人背書保證：無。
  - (3)期末持有有價證券情形：詳附表五。
  - (4)累積買進或賣出同一有價證券之金額達新台幣一億元或實收資本額 20%以上：無。
  - (5)取得不動產之金額達新台幣一億元或實收資本額 20%以上：無。
  - (6)處分不動產之金額達新台幣一億元或實收資本額 20%以上：無。
  - (7)與關係人進、銷貨之金額達新台幣一億元或實收資本額 20%以上：詳附表七。
  - (8)應收關係人款項達新台幣一億元或實收資本額 20%以上：無。
  - (9)從事衍生性商品交易：無。

(三)大陸投資資訊：

- 1.大陸投資基本資料：詳附表八。
- 2.直接或間接經由第三地區事業與轉投資大陸之被投資公司所發生之重大事項：
  - (1)進貨金額及百分比與相關應付款項之期末餘額及百分比：詳附表七。
  - (2)財產交易金額及其所產生之損益數額：詳附註五之(二)。
  - (3)資金融通之最高餘額、期末餘額、利率區間及當期利息總額：詳附表一及六。

十二、部門別財務資訊

- (一)產業別財務資訊：本公司主係經營蜂鳴器、警報器與喇叭等之製造及買賣，屬單一產業。
- (二)地區別財務資訊：本公司無國外營運部門，故不適用。

(三) 外銷銷貨財務資訊：

地 區	94 年度		93 年度	
	金額	%	金額	%
亞 洲	\$ 466,860	64	\$ 276,584	49
歐 洲	86,159	12	96,635	17
美 洲	56,823	8	67,252	12
大 洋 洲	5,303	1	6,384	1
其 他	1,137	-	1,334	-
	<u>\$ 616,282</u>	<u>85</u>	<u>\$ 448,189</u>	<u>79</u>

(四)重要客戶資訊：

<u>客戶名稱</u>	<u>94 年度</u>		<u>93 年度</u>	
	<u>金額</u>	<u>%</u>	<u>金額</u>	<u>%</u>
OMRON	<u>\$ 49,933</u>	<u>7</u>	<u>\$ 86,674</u>	<u>15</u>

附表一：資金貸與他人情形

資金貸予他人 者公司名稱	貸與對象	往來科目	本期最高 餘額	期末餘額	利率 區間	資金貸與性 質	業務往 來金額	有短期 融通資 金之 原因	提列備抵 呆帳金額	擔保品		對個別對 象資金貸 與限額	資金貸與 總限額
										名稱	價值		
志豐電子股份 有限公司	AURORA INTERNATIONAL SERVICES CO.,	其他金融 資產-流動	\$21,429	\$ -	-	有業務往來	進貨 \$342,751	代墊 款項	\$ -	-	\$ -	\$ 65,907 (註 1)	\$ 65,907 (註 3)
志豐電子股份 有限公司	KK Rocky CPS	其他金融 資產-流動	\$ 5,058	\$ 3,416	3.00%	有短期融通 資金之必要	銷貨 \$ 2,988 佣金支出\$12,716	營運 週轉	\$ -	-	\$ -	\$ 32,954 (註 2)	\$ 65,907 (註 3)

註 1:最高限為雙方間最近一年度業務往來金額與本公司淨值 20%孰低者。

註 2:最高限額為本公司淨值 10%。

註 3:最高限額為本公司淨值 20%。

附表二：期末持有有價證券情形

有價證券種類	有價證券名稱	與有價證券發行人之關係	帳列科目	期 末				備 註
				股數或單位數	帳面金額	持股比例	市價	
股 票	LTC CO., LTD	本公司之被投資公司	長期股權投資	50,400	1,844	16%	1,844	
股 票	KINGSTATE INTERNATIONAL INVESTMENT CO.,	本公司之子公司	長期股權投資	-	59,954	100%	60,773	
股 票	AURORA INTERNATIONAL SERVICES CO.,	本公司之子公司	長期股權投資	-	39,493	100%	39,651	

註：長期股權投資若無市價可循者，係以資產負債表日之股權淨值為市價。

附表三：累積買進或賣出同一有價證券之金額達新台幣一億元或實收資本額 20%以上

單位：仟元/仟股

買 賣之 公 司	有價證券種類 及 名 稱	帳 列 科 目	交易對象	關係	期		初買		入賣		出期			末	
					股 數	金 額	股 數	金 額	股 數	售 價	帳 面 成 本	處 分 損 益	股 數	金 額	
本公司	國際萬能基金	短期投資	-	-	-	\$ -	3,529	\$ 52,500	3,529	\$ 52,529	\$ 52,500	\$ 29	-	\$ -	

附表四：與關係人進、銷貨之金額達新台幣一億元或實收資本額 20%以上

單位：：新台幣仟元

進(銷)貨之公司	交易人名稱	與交易人之關係	交易情形				交易條件與一般交易不同之情形及原因		應付(收)票據、帳款		備註
			進(銷)貨	金額	佔進貨之比率	授信期間	單價	授信期間	餘額	佔總應收(付)之比率	
志豐電子(股)公司	AURORA INTERNATIONAL SERVICES CO.,	本公司採權益法評價之被投資公司(子公司)	進貨	\$ 342,751	66.72%	註	註	註	\$ 71,332	84.42%	

註：本公司向子公司之進貨價格依產品規格而訂；另由於本公司代為採購材料或代墊部份費用，故一般係以應付帳款沖抵之，代墊款項餘額視該公司資金狀況彈性收款。

附表五：轉投資公司相關資訊

投資公司名稱	被投資公司名稱	所在 地區	主要營業項目	原始投資金額		期末持有			被投資公司 本期損益	本期認列之 投資損益	備註
				本期期末	上期期末	股數	比率	帳面金額			
志豐電子 股份有限公司	KINGSTATE INTERNATIONAL INVESTMENT CO.,	西薩 摩亞	各種投資事業	79,964	53,632	-	100 %	59,954	13,910	13,091	-
志豐電子 股份有限公司	AURORA INTERNATIONAL SERVICES CO.,	英屬維 京群島	各種電子零件 之買賣業務	26,329	26,329	-	100 %	39,493	2,669	2,511	-
KINGSTATE INTERNATIONAL INVESTMENT CO.,	東莞志豐 電子有限公司	中國 大陸	各種電子蜂鳴器 之產銷	\$ 43,582 US\$1,321 仟元	\$ 17,376 US\$ 505 仟元	-	100 %	53,716	11,523	11,523	-
KINGSTATE INTERNATIONAL INVESTMENT CO.,	張家港志豐 科技有限公司	中國 大陸	石英振盪晶體及 石英晶體振盪器	US\$ -	\$ 35,867 US\$1,050 仟元	-	-	-	( 386)	( 386)	註

註：KINGSTATE INTERNATIONAL INVESTMENT CO.,持有張家港志豐科技有限公司之股權已於 94 年上半年度全數出售，截至 94 年 12 月 31 日止，尚在辦理法定股權移轉程序中。

附表六：資金貸與他人情形

單位：新台幣仟元

編號	資金貸予他人者公司名稱	貸與對象	往來科目	本期最高餘額	期末餘額	利率區間	資金貸與性質	業務往來金額	有短期融通資金之必要原因	提列備抵呆帳金額	擔保品		對個別對象與限額額(註一)	資金貸與總限額(註二)
											名稱	價值		
1	AURORA INTERNATIONAL SERVICES CO.,	東莞志豐電子有限公司	其他金融資產-流動	\$ 3,806 US119,246.71	\$ - US -	-	有資金融通之必要	進貨 \$366,649	營運週轉	\$ -	-	\$ -	\$ 32,954	\$ 65,907
2	AURORA INTERNATIONAL SERVICES CO.,	張家港志豐科技有限公司	其他金融資產-流動	\$ 6,645 US202,291.22	\$ 6,645 US 202,291.22	-	有資金融通之必要	進貨 \$ 3,507	營運週轉	\$ 6,645 US 202,291.22	-	\$ -	\$ 32,954	\$ 65,907

註 1:最高限額為本公司淨值 10%。

註 2:最高限額為本公司淨值 20%。

附表七：被投資公司與關係人進、銷貨金額達新台幣一億元或實收資本額20%以上

單位：新台幣仟元

進、銷貨之公司	交易人名稱	與交易人之關係	交易情形				交易條件與一般交易 不同之情形及原因		應付(收)票據、帳款		備註
			進、銷貨	金額	佔進、銷 貨之比率	授信 期間	單價	授信期間	餘額	佔總應 收(付) 之比率	
AURORA INTERNATIONAL SERVICES CO.,	志豐電子股 份有限公司	為其子公司	銷貨	342,751	84.67%	註	註	註	\$(71,332)	(88.42%)	
AURORA INTERNATIONAL SERVICES CO.,	東莞志豐 電子有限公司	同一母公司	進貨	366,649	93.46%	註	註	註	\$ 40,084	95.73%	

註：本公司向子公司之進貨價格依產品規格而訂；另由於本公司代為採購材料或代墊部份費用，故一般係以應付帳款沖抵之，代墊款項餘額視該公司資金狀況彈性收款。

附表八：大陸投資資訊：

單位：新台幣仟元

大陸被投資 公司名稱	主要營業 項目	實收資本額	投資方式	本期期初自 台灣匯出累 積投資金額	本期匯出或 收回投資金額		本期期末自 台灣匯出累 積投資金額	本公司直接 或間接投資 之持股比例	本期認列投 資(損)益	期末投資 帳面價值	截至本期止 已匯回台灣 之投資收益
					匯出	收回					
東莞志豐電 子有限公司	各種電子蜂 鳴器之產銷	\$43,582 (US\$ 1,321 仟元)	透過第三地區投資設 立公司再投資大陸公司	\$ 17,376	\$ 26,206	\$ -	\$ 43,582	100%	\$ 11,523	\$ 53,716	\$ -
張家港志豐 科技有限公司 (註 3)	石英振盪晶 體及石英晶 體振盪器	\$35,867 (US\$ 1,050 仟元)	透過第三地區投資設 立公司再投資大陸公司	\$ 35,867	\$ -	\$ 632	\$ 35,235	100%	\$ ( 386 )	\$ -	\$ -

本期期末累計自台灣匯出 赴大陸地區投資金額	經 濟 部 投 審 會 核 准 投 資 金 額	依 經 濟 部 投 審 會 規 定 赴 大 陸 地 區 投 資 限 額
\$ 78,817	US\$ 2,430 仟元 (合約新台幣 79,826 仟元)	\$ 131,814

註 1：請參閱財務報表附註四(五)長期股權投資之查核說明。

註 2：該投資損益係依台灣母公司簽證會計師查核簽證之財務報表計算而得。

註 3：張家港志豐科技有限公司已於 94 年上半年度出售，截至 94 年 12 月 31 日止，尚在辦理法定股權移轉程序中。其出售價款為 6,362 仟元，尚未收回尾款為 5,730 仟元。

## 五、最近年度經會計師查核簽證之母子公司合併財務報表

### 聲 明 書

本公司九十四年度（自民國九十四年一月一日至九十四年十二月三十一日止）依「關係企業合併營業報告書、關係企業合併財務報表及關係報告書編製準則」應納入編製關係企業合併財務報表之公司與依財務會計準則公報第七號應納入編製母子公司合併財務報表之公司均相同，且關係企業合併財務報表所應揭露相關資訊於前揭母子公司合併財務報表中均已揭露，爰不再另行編製關係企業合併財務報表。

特此聲明

公司名稱：志豐電子股份有限公司

負責人：許宗評

中 華 民 國 九 十 五 年 三 月 二 十 日

志豐電子股份有限公司及其子公司

會計師查核報告書

志豐電子股份有限公司 公鑒：

志豐電子股份有限公司及其子公司民國九十四年及九十三年十二月三十一日之合併資產負債表，暨民國九十四年及九十三年一月一日至十二月三十一日之合併損益表、合併股東權益變動表及合併現金流量表，業經本會計師查核竣事。上開合併財務報表之編製係管理階層之責任，本會計師之責任則為根據查核結果對上開合併財務報表表示意見。

本會計師係依照一般公認審計準則暨會計師查核簽證財務報表規則規劃並執行查核工作，以合理確信合併財務報表有無重大不實表達。此項查核工作包括以抽查方式獲取合併財務報表所列金額及所揭露事項之查核證據、評估管理階層編製財務報表所採用之會計原則及所作之重大會計估計，暨評估合併財務報表整體之表達。本會計師相信此項查核工作可對所表示之意見提供合理之依據。

依本會計師之意見，第一段所述之合併財務報表在所有重大方面係依照一般公認會計原則暨證券發行人財務報告編製準則編製，足以允當表達志豐電子股份有限公司及其子公司民國九十四年及九十三年十二月三十一日之財務狀況，暨民國九十四年及九十三年一月一日至十二月三十一日經營結果及現金流量。

如合併財務報表附註三所述，志豐電子股份有限公司及其子公司自編製民國九十四年度財務報表起，適用財務會計準則公報第三十五號「資產減損之會計處理準則」處理。

鼎信聯合會計師事務所

會計師：

會計師：

地址：台北市中山區長春路 176 號 4 樓

電話：(02)2515-0130

原證期會  
核准文號：(87)台財證(六)第 23655 號

中華民國九十五年二月二十二日

志豐電子股份有限公司及其子公司  
合併資產負債表  
民國九十四年及九十三年十二月三十一日

單位：新台幣仟元

代碼	資	94.12.31		93.12.31		代碼	負債及股東權益	94.12.31		93.12.31	
		產	金額 %	金	額 %			金	額 %	金	額 %
11-12	流動資產：					21-22	流動負債：				
1100	現金及約當現金(註二及四)	\$	76,283 15	\$	57,149 13	2100	短期借款(註四及六)	\$	13,500 3	\$	30,000 7
1120	應收票據淨額(註二及四)		11,603 3		15,919 4	2140	應付帳款		110,606 21		74,362 17
1140	應收帳款淨額(註二及四)		164,497 32		112,259 25	2160	應付所得稅(註二及四)		7,345 1		4,424 1
1190	其他金融資產-流動(註十一)		10,286 2		8,988 2	2170	應付費用		45,294 9		33,906 7
120-121	存貨淨額(註二及四)		82,978 16		71,857 16	228-229	其他流動負債(註五)		8,260 2		2,965 1
125-126	預付款項		6,401 1		7,097 2		流動負債合計		185,005 36		145,657 33
1286	遞延所得稅資產-流動(註二及四)		10,831 2		4,292 1		負債合計		185,005 36		145,657 33
128-129	其他流動資產(註五)		1,242 -		986 -						
	流動資產合計		364,121 71		278,547 63						
14-	基金及長期投資：(註二、四及十一)					3-	股東權益：(註二及四)				
142102	採成本法之長期投資		1,844 -		8,807 2	31-	股本				
	基金及長期投資合計		1,844 -		8,807 2	3110	普通股股本		260,000 51		260,000 58
15-16	固定資產：(註二、四及六)					32-	資本公積				
	成本					3260	長期投資		278 -		278 -
1501	土地		67,259 13		67,259 15		資本公積合計		278 -		278 -
1521	房屋及建築		37,219 7		36,981 8						
1531	機器設備		48,759 10		50,038 11	33-	保留盈餘				
1551	運輸設備		3,891 1		1,692 1	3310	法定盈餘公積		4,745 1		2,716 1
1561	辦公設備		20,295 4		19,789 5	3320	特別盈餘公積		3,202 -		420 -
1631	租賃改良		11,415 2		9,705 2	3350	未提撥保留盈餘		61,098 12		39,085 9
1681	其他設備		10,226 2		10,136 2		保留盈餘合計		69,045 13		42,221 10
	成本合計		199,064 39		195,600 44	34-	股東權益其他調整項目				
15X9	減：累計折舊	(	58,852) ( 11 )	(	56,483) ( 13 )	3420	累積換算調整數(註二)		213 -	(	3,202) ( 1 )
1670	未完工程及預付設備款		1,452 -		1,418 -		股東權益合計		329,536 64		299,297 67
	固定資產淨額		141,664 28		140,535 31						
1700	無形資產(註二)		953 -		315 -						
18-	其他資產：										
1810	閒置資產(註二及四)		- -		186 -						
1820	存出保證金		281 -		695 -						
1830	遞延費用		1,701 -		2,321 1						
1860	遞延所得稅資產-非流動(註二及四)		3,977 1		13,548 3						
	其他資產合計		5,959 1		16,750 4						
	資產總額	\$	514,541 100	\$	444,954 100		負債及股東權益總額	\$	514,541 100	\$	444,954 100

(請參閱後附合併財務報表附註)

董事長：

經理人：

會計主管：

志豐電子股份有限公司及其子公司

合併損益表

民國九十四年及九十三年一月一日至十二月三十一日

單位：新台幣仟元  
(每股盈餘：新台幣元)

代 碼	科 目	94 年 度		93 年 度	
		金 額	%	金 額	%
4110	營業收入(註二)	\$ 805,717	101	\$ 671,065	101
4170	減：銷貨退回	( 5,292 )	( 1 )	( 4,812 )	( 1 )
4190	銷貨折讓	( 1,303 )	( - )	( 1,168 )	( - )
4100	營業收入淨額	799,122	100	665,085	100
5110	營業成本(註二、四及五)	( 512,433 )	( 64 )	( 447,139 )	( 67 )
5910	營業毛利	286,689	36	217,946	33
61-63	營業費用：(註二及四)				
6100	推銷費用	( 76,170 )	( 10 )	( 64,909 )	( 10 )
6200	管理及總務費用	( 98,330 )	( 12 )	( 80,167 )	( 12 )
6300	研究發展費用	( 29,817 )	( 4 )	( 31,872 )	( 5 )
	營業費用合計	( 204,317 )	( 26 )	( 176,948 )	( 27 )
6900	營業淨利	82,372	10	40,998	6
71-74	營業外收入及利益：				
7110	利息收入	675	-	259	-
7140	處分投資利益(註四)	2,862	-	-	-
7160	兌換利益(註二)	3,656	1	-	-
7480	什項收入	3,344	-	4,123	1
	營業外收入及利益合計	10,537	1	4,382	1
75-78	營業外費用及損失：				
7510	利息費用	( 709 )	( - )	( 1,253 )	( - )
7522	其他投資損失(註二及四)	( 6,963 )	( 1 )	( - )	( - )
7530	處分固定資產損失	( 563 )	( - )	( 766 )	( - )
7560	兌換損失(註二)	( - )	( - )	( 6,675 )	( 1 )
7570	存貨跌價及呆滯損失(註二)	( 22,433 )	( 3 )	( 10,553 )	( 2 )
7880	什項支出	( 2,659 )	( - )	( 812 )	( - )
	營業外費用及損失合計	( 33,327 )	( 4 )	( 20,059 )	( 3 )
7900	稅前淨利	59,582	7	25,321	4
8100	所得稅費用 (註二及四)	( 11,462 )	( 1 )	( 5,030 )	( 1 )
9600	本期淨利	\$ 48,120	6	\$ 20,291	3
	每股盈餘(註二及四)	稅 前	稅 後	稅 前	稅 後
9750	普通股基本每股盈餘	\$ 2.29	\$ 1.85	\$ 0.97	\$ 0.78

(請參閱後附合併財務報表附註)

董事長：

經理人：

會計主管：

志豐電子股份有限公司及其子公司  
 合併股東權益變動表  
 民國九十四年及九十三年一月一日至十二月三十一日

單位：新台幣仟元

	資本公積		保 留 盈 餘		未 提 撥 保 留 盈 餘	累積換算 調整數	合 計
	股 本	長 期 投 資	法定盈餘公積	特別盈餘公積			
民國 93 年 1 月 1 日餘額	\$ 260,000	\$ 278	\$ 1,022	\$ 231	\$ 20,677	(\$ 420)	\$ 281,788
盈餘指撥及分配：							
提列法定盈餘公積			1,694		( 1,694)		-
提列特別盈餘公積				189	( 189)		-
民國 93 年度合併淨利					20,291		20,291
長期股權投資累積換算調整數						( 2,782)	( 2,782)
民國 93 年 12 月 31 日餘額	260,000	278	2,716	420	39,085	( 3,202)	299,297
盈餘指撥及分配：							
提列法定盈餘公積			2,029		( 2,029)		-
提列特別盈餘公積				2,782	( 2,782)		-
現金股利					( 18,200)		( 18,200)
董監事酬勞					( 774)		( 774)
員工紅利					( 2,322)		( 2,322)
民國 94 年度合併淨利					48,120		48,120
長期股權投資累積換算調整數						3,415	3,415
民國 94 年 12 月 31 日餘額	\$ 260,000	\$ 278	\$ 4,745	\$ 3,202	\$ 61,098	\$ 213	\$ 329,536

(請參閱後附合併財務報表附註)

董事長：

經理人：

會計主管：

志豐電子股份有限公司及其子公司

合併現金流量表

民國九十四年及九十三年一月一日至十二月三十一日

單位：新台幣仟元

	94 年 度	93 年 度
營業活動之現金流量：		
合併淨利	\$ 48,120	\$ 20,291
調整項目：		
折舊費用及各項攤提	15,801	22,357
存貨跌價及呆滯損失	22,433	10,553
閒置資產折舊及跌價損失	1,606	-
投資損失	6,963	-
處分固定資產損失	563	766
處分投資利益	( 2,862 )	( - )
應收票據淨額(增加)減少	4,316	( 4,603 )
應收帳款淨額增加	( 58,231 )	( 8,402 )
其他金融資產-流動減少	4,351	7,481
存貨增加	( 39,573 )	( 5,321 )
預付款項減少	619	2,121
其他流動資產增加	( 322 )	( 176 )
遞延所得稅資產減少	3,032	559
應付帳款增加	38,236	27,958
應付所得稅增加	2,921	1,959
應付費用增加	13,931	2,161
其他流動負債增加(減少)	13,747	( 5,750 )
營業活動之淨現金流入	<u>75,651</u>	<u>71,954</u>
投資活動之現金流量：		
購入短期投資價款	( 52,500 )	( - )
處分短期投資價款	52,529	-
長期投資-處分孫公司之現金流出	( 1,315 )	( - )
專利權增加	( 738 )	( - )
購置固定資產價款	( 20,041 )	( 11,660 )
處分固定資產價款	1,624	3,859
遞延費用增加	( 590 )	( 121 )
存出保證金(增加)減少	414	( 508 )
投資活動之淨現金流出	<u>( 20,617 )</u>	<u>( 8,430 )</u>

(接 下 頁)

(承 前 頁)

	94 年 度	93 年 度
融資活動之現金流量：		
短期借款減少	( 16,500)	( 44,000)
發放現金股利	( 18,200)	( - )
發放員工紅利	( 2,322)	( - )
董監酬勞	( 774)	( - )
融資活動之淨現金流出	( 37,796)	( 44,000)
匯率影響數	1,896	( 980)
本期現金及約當現金增加	19,134	18,544
期初現金及約當現金餘額	57,149	38,605
期末現金及約當現金餘額	<u>\$ 76,283</u>	<u>\$ 57,149</u>
現金流量資訊之補充揭露：		
本期支付所得稅	<u>\$ 4,667</u>	<u>\$ 2,513</u>
本期支付利息費用(不含利息資本化金額)	<u>\$ 720</u>	<u>\$ 1,298</u>
不影響現金流量之投資及融資活動：		
出售長期投資收取現金數：		
處分孫公司之現金流入	\$ 4,415	\$ -
減：期末應收處分價款(帳列其他金融資產-流動)	( 5,730)	( - )
長期投資-處分孫公司之現金流出	<u>( \$ 1,315)</u>	<u>( \$ -)</u>
處分孫公司之公平市價表列如下：		
現金及約當現金	\$ 1,947	\$ -
應收帳款淨額	5,993	-
其他金融資產-流動	81	-
存貨淨額	6,019	-
其他流動資產	170	-
固定資產淨額	5,166	-
應付帳款	( 2,735)	( - )
應付費用	( 2,543)	( - )
其他應付款	( 7,599)	( - )
其他流動負債	( 137)	( - )
處分孫公司之總價款	\$ 6,362	\$ -
減：孫公司之現金餘額	( 1,947)	( - )
處分孫公司之現金流入	<u>\$ 4,415</u>	<u>\$ -</u>

(請參閱後附合併財務報表附註)

董 事 長：

經 理 人：

會 計 主 管：

志豐電子股份有限公司及其子公司  
合 併 財 務 報 表 附 註  
民國九十四年及九十三年十二月三十一日  
(除另有註明外，所有金額均以新台幣仟元為單位)

一、公司沿革

志豐電子股份有限公司(以下簡稱本公司)於民國 68 年 7 月 24 日依公司法及有關法令設立，主要係從事電磁式蜂鳴器、壓電陶瓷蜂鳴器、警報器、電子防盜器、電子音樂盒等及有關配件之製造加工及買賣業務。本公司之股票於民國 91 年 8 月 9 日經財證部證券暨期貨管理委員會核准公開發行，並於民國 93 年 6 月 24 日起於中華民國證券買賣中心興櫃股票掛牌買賣。

二、重要會計政策之彙總說明

本財務報表係依照證券發行人財務報告編製準則及一般公認會計原則編製。重要會計政策彙總說明如下：

(一)合併概況

自民國 94 年 1 月 1 日起依修訂後財務會計準則公報第七號「合併財務報表」之規定，凡直接或間接持有被投資公司有表決權之股份超過 50%者，或持有表決權之股份未超過 50%，但具有控制能力者，為本公司之子公司，除依權益法評價外，並將其納入半年度及年度合併財務報表之編製個體。

年度中喪失對子公司之控制能力之日起，終止將子公司收益及費損編入合併報表。取得控制能力日後子公司之收益與費損及喪失控制能力日前子公司之收益與費損之計算，除有取得控制能力或喪失控制能力當日經會計師查核之期中報表者，應依該期中報表資料計算外，應按最近期經會計師查核之期中報表資料比例計算之，若無最近期經會計師查核之期中報表，則按經會計師查核之年度報表資料比例計算之。

處分子公司並喪失控制能力時，處分價值與帳面價值(包括子公司依財務會計準則公報第十四號「外幣換算之會計處理準則」於其業主權益中認列之外幣換算調整數)之差異，應於合併損益表中，認列為處分子公司損益。

1. 列入合併財務報表之子公司及其變動情形如下：

投資公司名稱	子公司名稱	業務性質	所持股權百分比		說明
			94.12.31	93.12.31	
本公司	KINGSTATE INTERNATIONAL INVESTMENT CORPORATION (以下簡稱 KINGSTATE)	海外控股公司	100.00%	100.00%	
本公司	AURORA INTERNATIONAL SERVICES CORPORATION (以下簡稱 AURORA)	電子零件之買賣	100.00%	100.00%	
KINGSTATE	東莞志豐電子有限公司 (以下簡稱東莞志豐公司)	電子蜂鳴器之製造及銷售	100.00%	100.00%	
KINGSTATE	張家港志豐科技有限公司 (以下簡稱張家港志豐公司)	背光模組、陶振、晶振及電子零件之製造、銷售	100.00%	100.00%	(註 1)

註 1：KINGSTATE INTERNATIONAL INVESTMENT CO.，持有張家港志豐科技有限公司之股權已於民國 94 年 4 月 30 日全數出售，截至 94 年 12 月 31 日止，尚未辦理完成法定股權移轉程序。母公司 KINGSTATE 於民國 94 年 4 月 30 日起，終止將其收益及費損編入合併財務報表。

2. 本公司自民國 94 年 1 月 1 日起，適用修訂後財務會計準則公報第七號「合併財務報表」，本公司合併報表編製主體並無因適用修訂後公報而有所差異及變動。

3. 未列入合併個體之子公司概述：無。

(二) 合併財務報表編製原則

- 合併財務報表係依財務會計準則公報第七號之規定編製，合併財務報表編製個體間之往來交易於編製合併財務報表時予以沖銷。
- 凡持有被投資公司有表決權之股份(包括本公司及子公司所持有目前已可執行或轉換之潛在表決權)超過 50%，或有下列情況之一者，視為對被投資公司具有控制能力，構成母子公司關係，除依權益法評價外，並編製合併財務報表。
  - (1) 與其他投資人約定下，具超過半數之有表決權股份之能力。
  - (2) 依法令或契約約定，可操控公司之財務、營運及人事方針。
  - (3) 有權任免董事會(或約當組織)超過半數之主要成員，且公司之控制操控於該董事會(或約當組織)。
  - (4) 有權主導董事會(或約當組織)超過半數之投票權，且公司之控制操控於該董事會(或約當組織)。
  - (5) 其他具有控制能力者。

### (三) 外幣財務報表換算基礎

國外子公司以外幣編製之財務報表換算為新台幣時，資產及負債科目按資產負債表日之匯率換算；股東權益科目除本期損益外按歷史匯率換算；損益科目按當年度平均匯率換算，財務報表換算所產生之兌換差額列為股東權益項下之「累積換算調整數」。

### (四) 外幣交易

合併公司以功能性貨幣為記帳單位。所有以非功能性貨幣計值之交易，均依交易日匯率換算入帳，期末就非功能性貨幣之資產負債項目，依資產負債表日之匯率評估帳列餘額。因匯率變動而產生之已實現及未實現兌換利益列為當期營業外收入及利益，已實現及未實現兌換損失列為當期營業外費用及損失。

### (五) 遠期外匯買賣合約

避險性質之遠期外匯買賣合約，以訂約日之即期匯率衡量入帳，訂約日即期匯率與約定遠期匯率間之差額於合約期間內攤銷，資產負債表日未結清之合約則以該日之即期匯率調整，所產生兌換差額列為當期損益。

### (六) 備抵呆帳

備抵呆帳係依據過去實際發生呆帳之經驗，衡量資產負債表日應收票據、應收帳款等各項債權之帳齡情形及其收回之可能性，予以評估提列。

### (七) 存 貨

採永續盤存制，以取得時之成本為入帳基礎，成本之計算採加權平均法。期末以成本與市價孰低法評價。比較成本與市價孰低時，原、物料以重置成本為市價；在製品及製成品以淨變現價值為市價。

### (八) 長期股權投資

持有有表決權之股權比例未達 20%且不具重大影響力者，如被投資公司為上市(櫃)公司，按成本與市價孰低法評價，未實現投資損失列為股東權益之減項；如為未上市(櫃)公司，按成本法評價，惟若有證據顯示投資之價值確已減損，且回復之希望甚小，則列為當期之損失，並以承認損失後之帳面價值為新成本。股票股利僅作

投資股數增加，不列為投資收益；出售成本計算採加權平均法。

持有被投資公司股權比率達 20%以上或具有重大影響力者，採權益法評價。採用權益法評價之長期股權投資，如投資成本與按股權比例計算之被投資公司淨值有差額，以平均法分 5 至 10 年攤銷，列為投資損益。本公司與採權益法評價之被投資公司間交易及各被投資公司間交易所產生之損益尚未實現者，予以遞延。交易損益如屬折舊或攤銷性之資產者，依其效益年限逐年認列；其他類資產所產生者，於實現年度認列。

海外長期股權投資按權益法評價者，被投資公司財務報表轉換所產生之「累積換算調整數」作為本公司股東權益之調整項目。

非按持股比例認購採權益法評價之被投資公司發行之新股，致投資之股權淨值發生增減時，調整由長期投資所產生之資本公積，若有不足，則沖銷保留盈餘。

#### (九) 固定資產及其折舊

固定資產購置時以成本為入帳基礎，惟得依法辦理重估價。重大之增添、改良及更新作為資本支出；修理及維護支出則作為當期費用。因購置固定資產以迄該資產達到可使用狀態前所發生之利息支出予以資本化，分別列入相關資產科目。處分固定資產之損失列為當年度營業外費用及損失，處分固定資產之利益列為當年度營業外收入及利益。

除土地外，所有固定資產皆予以提列折舊，折舊係參酌行政院頒行之「固定資產耐用年數表」規定年限，採平均法計算，並預留一年折舊額為殘值。折舊性資產耐用年限屆滿且仍繼續使用者，其殘值依預估可使用年數續提折舊。

除土地外，所有固定資產之折舊，係按直線法依下列估計使用年限計提：

房屋及建築	3	55 年
機器設備	3	15 年
運輸設備	5	8 年
辦公設備	3	13 年
其他設備	2	11 年

(十) 無形資產

係取得生產技術所支付之權利金，自開始運用該製造技術生產日起，按 3 年至 5 年以平均法分年攤銷。

(十一) 閒置資產

閒置資產依淨變現價值或帳面價值較低者轉列其他資產，差額列為當期損失，當期提列之折舊費用，列為營業外支出。

(十二) 資產減損

合併公司自民國 94 年度起採用財務會計準則公報第三十五號「資產減損之會計處理準則」，以資產負債表日就有減損跡象之資產(商譽以外之個別資產或現金產生單位)，估計其可回收金額，並以可回收金額低於帳面價值之資產，認列減損損失。商譽以外之資產，於以前年度所認列之累積減損損失，嗣後若已不存在或減少，即予迴轉，增加資產帳面價值至可回收金額，惟不超過資產在未認列減損損失下，減除應提列折舊或攤銷後之數。

(十三) 退休金

本公司

本公司退休金會計處理，退休金辦法屬確定給付者，採用財務會計準則公報第十八號「退休金會計處理準則」規定，以會計年度終了日為衡量日完成精算，並依該公報規定認列淨退休金成本，包括當期服務成本、利息成本、退休基金資產之預期報酬，以及未認列過渡性給付義務、退休金損益之攤銷數；其中未認列過渡性淨給付義務採直線法攤銷。退休金辦法屬確定提撥者，則依權責發生基礎將應提撥之退休金基金數額認列為當期之退休金成本。

子公司及其合併個體

子公司及其合併個體中，因當地法令尚無強制要求之規定，故均未訂定員工退休辦法。

### (十三) 所得稅

本公司所得稅係採用財務會計準則公報第二十二號「所得稅之會計處理準則」，依此，資產及負債之帳面價值與課稅基礎之差異，依預計回轉年度之適用稅率計算認列為遞延所得稅，並將應課稅暫時性差異所產生之所得稅影響數認列為遞延所得稅負債，與將可減除暫時性差異、虧損扣抵及所得稅抵減所產生之所得稅影響數認列為遞延所得稅資產，再評估其遞延所得稅資產之可實現性，認列其備抵評價金額。

遞延所得稅資產或負債依其相關資產或負債之分類，劃分為流動或非流動項目，非與資產或負債相關者，則依預期回轉期間之長短，劃分為流動或非流動項目。

本公司未分配盈餘依所得稅法加徵 10%營利事業所得稅部分，於股東會決議盈餘分配之日列為當期費用。

本公司所得稅抵減採當期認列法處理，因購置設備或技術、研究發展、人才培訓及股權投資等所產生之所得稅抵減稅額於發生年度認列。

### (十四) 收入及成本

收入於獲利過程大部份已完成且已實現或可實現時認列，相關成本配合於收入發生時承認。費用則依權責發生制於發生時認列為當期費用。

### (十五) 會計估計

合併公司於編製財務報表時，業已依照一般公認會計原則之規定，對財務報表所列金額及或有事項，作必要之衡量、評估與揭露，其中包括若干假設及估計之採用，惟該等假設及估計與實際結果可能存有差異。

### (十六) 普通股每股盈餘

普通股每股盈餘係就已發行之普通股股數按加權平均法計算；以盈餘轉增資或資本公積轉增資而增加之股數，採追溯調整計算。

### 三、會計變動之理由及其影響：

合併公司自編製民國 94 年度財務報表起，採用財務會計準則公報第三十五號「資產減損之會計處理準則」，依該號公報規定，合併公司於資產負債表日已就有減損跡象之資產進行減損測試，結果並無應予以認列之減損損失。

### 四、重要會計科目之說明

#### (一) 現金及約當現金

	94.12.31	93.12.31
零 用 金	\$ 999	\$ 781
支 票 存 款	269	371
活 期 存 款	61,875	46,328
定 期 存 款	13,140	9,669
	<u>\$ 76,283</u>	<u>\$ 57,149</u>

#### (二) 應收票據淨額

	94.12.31	93.12.31
非 關 係 人	\$ 11,603	\$ 15,919
減：備抵呆帳	( - )	( - )
淨 額	<u>\$ 11,603</u>	<u>\$ 15,919</u>

#### (三) 應收帳款淨額

	94.12.31	93.12.31
非 關 係 人	\$ 173,807	\$ 119,065
減：備抵呆帳	( 9,310 )	( 6,806 )
淨 額	<u>\$ 164,497</u>	<u>\$ 112,259</u>

#### (四) 存貨淨額

	94.12.31	93.12.31
商 品	\$ 14,634	\$ 18,757
原 料	40,706	34,686
物 料	2,673	3,018
在 製 品	17,651	9,710
製 成 品	30,102	23,959
	<u>105,766</u>	<u>90,130</u>
減：備抵存貨跌價及呆滯損失	( 22,788 )	( 18,273 )
淨 額	<u>\$ 82,978</u>	<u>\$ 71,857</u>
投 保 金 額	\$ 72,212	\$ 71,568
質 押 情 形	<u>無</u>	<u>無</u>

#### (五) 長期股權投資

被投資公司	94.12.31			93.12.31		
	原始持股 投資成本	比例	金額	原始持股 投資成本	比例	金額
採成本法評價：						
LTC CO.,LTD	\$ 6,964	16%	\$ 1,844	\$ 6,964	16%	\$ 8,807

1. 合併公司投資 LTC CO.,LTD 採成本法評價，依該公司提供之財務報表顯示，投資價值確已有減損跡象，且回復之希望甚小，故依其自結財務報表及持股比例認列永久跌價損失 6,963 仟元，並以承認損失後之帳面價值為新成本。
2. 長期股權投資相關資訊，請詳附註十一。

#### (六) 固定資產/閒置資產

1. 合併公司民國 94 年及 93 年 12 月 31 日提供固定資產作為長短期借款抵押擔保情形，請詳附註六。
2. 合併公司民國 94 年及 93 年 12 月 31 日之固定資產及閒置資產投保金額分別為 131,959 仟元及 123,216 仟元。

#### (七) 短期借款

	94.12.31	93.12.31
抵押貸款	\$ 13,500	\$ 30,000
利率區間	2.30%	2.50% 2.60%

1. 合併公司民國 94 年及 93 年 12 月 31 日提供資產作為上述借款之擔保情形，請詳附註六。
2. 截至民國 94 年及 93 年 12 月 31 日止，金融機構授予本公司借款額度尚未動支者分別為 171,500 仟元及 123,000 仟元。

#### (八) 職工退休金

本公司退休金會計處理，退休金辦法屬確定給付者，採用財務會計準則公報第十八號「退休金會計處理準則」規定，以會計年度終了日為衡量日完成精算，民國 94 年度及 93 年度有關退休金資訊揭露如下：

1. 本公司淨退休金成本組成項目如下：

	94年度	93年度
服務成本	\$ 946	\$ 1,814
利息成本	669	529
退休基金資產之預期報酬	( 459 )	( 402 )
過渡性淨資產攤銷數	65	65
淨退休金成本	<u>\$ 1,221</u>	<u>\$ 2,006</u>

2. 退休基金提撥狀況與帳載應計退休金負債之調節如下：

	94.12.31	93.12.31
給付義務：		
既得給付義務	( \$ 8,497 )	( \$ 6,919 )
非既得給付義務	( 7,458 )	( 9,191 )
累積給付義務	( 15,955 )	( 16,110 )
未來薪資增加之影響數	( 2,320 )	( 3,068 )
預計給付義務	( 18,275 )	( 19,178 )
退休基金資產公平價值	19,773	17,946
提撥狀況	1,498	( 1,232 )
未認列過渡性淨給付義務	1,034	1,099
未認列退休金損(益)	( 1,848 )	481
預付退休金	<u>\$ 684</u>	<u>\$ 348</u>

3. 既得給付

	94.12.31	93.12.31
既得給付	<u>\$ 9,395</u>	<u>\$ 7,650</u>

4. 公司採用之精算假設如下：

	94.12.31	93.12.31
折現率	3.50%	3.50%
未來薪資水準增加率	2.00%	2.00%
退休基金資產預期長期投資報酬率	2.50%	2.50%

5. 退休準備金提撥及支付情形：

	94年度	93年度
提撥	<u>\$ 1,553</u>	<u>\$ 1,659</u>
支付	<u>\$ -</u>	<u>\$ -</u>

6. 自民國 94 年 7 月 1 日起，本公司依據勞工退休金條例，訂有確定提撥之退休辦法，適用於本國籍之員工。本公司就員工選擇適用勞工退休金條例所定之勞工退休金制度部分，每月按不低於薪資之 6% 提

繳勞工退休金至勞保局員工個人帳戶，員工退休金之支付依員工個人之退休金專戶及累積收益之金額採月退休金或一次退休金方式領取。民國 94 年度本公司依上開退休金辦法認列之退休金費用為 1,260 仟元。

#### (九)股東權益

##### 1. 股本

截至民國 94 年及 93 年 12 月 31 日止，本公司額定及實收股本均為 260,000 仟元，每股面額 10 元，計分 26,000 仟股。

##### 2. 資本公積

本公司民國 94 年及 93 年 12 月 31 日資本公積內容如下：

	94.12.31	93.12.31
長期投資	\$ 278	\$ 278

依公司法規定，資本公積除用於彌補虧損及撥充資本外，不得使用之。公司非於盈餘公積填補資本虧損仍有不足時，不得以資本公積補充之。

##### 3. 法定盈餘公積

依公司法規定，本公司應就稅後純益提撥 10% 為法定盈餘公積直至與股本總額相等為止。法定盈餘公積依法僅供彌補虧損之用，不得用以分配現金股利，但該項公積已達實收資本額 50% 以上時，得由股東會決議，於不超過其中半數之範圍內將其撥充資本。

##### 4. 特別盈餘公積

依證券交易法規定，主管機關認為有必要時，得令公司於分派盈餘時，提列一定比率之特別盈餘公積；另依證期會(89)台財證(一)第 100116 號函規定就發生年度之股東權益減項金額，應自當年度稅後盈餘與前期末分配盈餘提列相同數額之特別盈餘公積。

##### 5. 未分配盈餘

(1) 依本公司章程規定，稅後盈餘應先彌補以往年度虧損，次就其餘額提列 10% 為法定盈餘公積，必要時得酌提特別盈餘公積，其餘由董事會擬具分配議案，其中員工紅利不低於 5%、董監事酬勞不得超過 5%，其餘得加計以往年度未分配盈餘作為股東股息及紅利，以上分配比例，得經股東會同意調整之。

- (2) 本公司股利之分派係考量公司未來資金之需求及滿足股東對現金流入之需求，當年度分派之股東紅利中，現金股利應為股東紅利總額 10% 以上，其餘以股票股利發放之。
- (3) 本公司股東常會分別於民國 94 年 6 月 30 日及 93 年 5 月 14 日通過民國 93 年及 92 年度盈餘分配案，有關盈餘分派情形及每股股利如下：

	盈餘分配案		每股股利(元)	
	93 年度	92 年度	93 年度	92 年度
法定盈餘公積	\$ 2,029	\$ 1,694		
特別盈餘公積	2,782	189		
現金股利	18,200	-	\$ 0.70	\$ -
股票股利	-	-	-	-
董監事酬勞	774	-	-	-
員工現金紅利	2,322	-	-	-

- (4) 本公司民國 93 年度董事會擬議分配議案與股東會通過之盈餘分配議案不同，差異情形如下：

	93 年度			
	股東會決議 實際配發數	原董事會通過 擬議配發數	差異數	差異原因
董監事酬勞	\$ 774	\$ 774	\$ -	
員工現金紅利	2,322	2,322		
股東紅利				
現金	18,200	7,800	10,400	原股票股利改
股票 (面額每股 10 元)	-	7,800	( 7,800 )	發現金股利並 增發 2,600 仟 元現金股利
考慮配發員工紅利 及董監事酬勞後之 設算每股盈餘(註 1)	0.66	0.66		

註 1：[盈餘分配所屬年度(民國 93 年)稅後純益 - 員工現金股利 - 員工股票股利 - 董監事酬勞] / [盈餘分配所屬年度加權平均流通在外股數]。

- (5) 本公司民國 94 年度盈餘分派議案，截至會計師查核報告出具日止，尚未經董事會通過，有關董事會通過擬提議及股東會決議盈餘分派情形，請至臺灣證券交易所之「公開資訊觀測站」查詢。

(十) 用人、折舊、折耗及攤銷費用

性 質 別	94 年度			93 年度		
	屬於營業 成本者	屬於營業 費用者	合 計	屬於營業 成本者	屬於營業 費用者	合 計
用人費用						
薪資費用	\$ 45,285	\$ 84,814	\$130,099	\$ 34,733	\$ 82,594	\$117,327
勞健保費用	544	4,237	4,781	728	5,472	6,200
退休金費用	14	2,799	2,813	103	1,557	1,660
其他用人費用	1,642	4,924	6,566	1,519	4,456	5,975
	<u>\$ 47,485</u>	<u>\$ 96,774</u>	<u>\$144,259</u>	<u>\$ 37,083</u>	<u>\$ 94,079</u>	<u>\$131,162</u>
折舊費用	<u>\$ 6,015</u>	<u>\$ 8,415</u>	<u>\$ 14,430</u>	<u>\$ 8,438</u>	<u>\$ 10,120</u>	<u>\$ 18,558</u>
攤銷費用	<u>\$ 302</u>	<u>\$ 1,018</u>	<u>\$ 1,320</u>	<u>\$ 2,040</u>	<u>\$ 1,657</u>	<u>\$ 3,697</u>

民國 94 年度及 93 年度合併公司因閒置資產提列之折舊分別為 51 仟元及 102 仟元。

(十一) 所 得 稅

1. 合併公司營利事業所得稅率最高為 25% 民國 94 年度及 93 年度之所得稅費用組成如下：

	94 年 度	93 年 度
當期所得稅費用	\$ 7,482	\$ 4,472
遞延所得稅費用	3,980	558
所得稅費用	<u>\$ 11,462</u>	<u>\$ 5,030</u>

2. 合併公司民國 94 年度及 93 年度損益表中所列稅前淨利依規定稅率計算之所得稅額與所得稅費用間之差異列示如下：

	94 年 度	93 年 度
稅前淨利計算之所得稅額	\$ 15,597	\$ 6,321
投資抵減稅額	( 3,555)	( 3,947)
永久性差異所得稅影響數	90	241
未分配盈餘加徵 10%	402	1,783
以前年度所得稅低估數	88	32
提列備抵評價	<u>( 1,160)</u>	<u>600</u>
所得稅費用	<u>\$ 11,462</u>	<u>\$ 5,030</u>

3. 本公司民國 94 年及 93 年 12 月 31 日遞延所得稅資產主要項目如下：

	<u>94.12.31</u>	<u>93.12.31</u>
遞延所得稅資產-流動：		
備抵呆帳損失	\$ 1,983	\$ 1,468
備抵存貨跌價損失	4,448	3,010
投資抵減稅額	6,521	-
未實現兌換損失	526	664
未實現閒置資產跌價損失	<u>373</u>	<u>-</u>
小計	13,851	5,142
減：備抵評價-遞延所得稅資產-流動	<u>( 2,640)</u>	<u>( 850)</u>
淨遞延所得稅資產-流動	<u>11,211</u>	<u>4,292</u>
遞延所得稅負債-流動：		
未實現兌換利益	<u>( 380)</u>	<u>( -)</u>
遞延所得稅資產與負債抵銷後淨額-流動	<u>\$ 10,831</u>	<u>\$ 4,292</u>
遞延所得稅資產-非流動：		
採權益法認列之投資損失	\$ 7,522	\$ 9,054
投資抵減稅額	<u>-</u>	<u>10,361</u>
小計	7,522	19,415
減：備抵評價-遞延所得稅資產-非流動	<u>( -)</u>	<u>( 2,950)</u>
淨遞延所得稅資產-非流動	<u>7,522</u>	<u>16,465</u>
遞延所得稅負債-非流動：		
採權益法認列之投資收益	<u>( 3,545)</u>	<u>( 2,917)</u>
遞延所得稅資產與負債抵銷後淨額-非流動	<u>\$ 3,977</u>	<u>\$ 13,548</u>
遞延所得稅資產總額	<u>\$ 21,373</u>	<u>\$ 24,557</u>
遞延所得稅負債總額	<u>\$ 3,925</u>	<u>\$ 2,917</u>
備抵評價總額	<u>\$ 2,640</u>	<u>\$ 3,800</u>

4. 本公司民國 94 年度及 93 年度當期所得稅費用與應付所得稅調節如下：

	<u>94 年 度</u>	<u>93 年 度</u>
當期所得稅費用	\$ 7,482	\$ 4,472
減：以前年度所得稅低估數	<u>( 88)</u>	<u>( 32)</u>
減：暫繳及扣繳稅款	<u>( 49)</u>	<u>( 16)</u>
應付所得稅	<u>\$ 7,345</u>	<u>\$ 4,424</u>

5. 所得稅抵減之法令依據、抵減項目、可抵減總額、尚未抵減餘額及最後抵減年度：

法 令 依 據	抵 減 項 目	可 抵 減 總 額	尚 未 抵 減 餘 額	最 後 抵 減 年 度
促進產業升級條例	研究發展支出	\$ 8,589	\$ 2,867	96年度
促進產業升級條例	研究發展支出	4,800	2,406	97年度
促進產業升級條例	研究發展支出	3,749	1,248	98年度
		<u>\$ 17,138</u>	<u>\$ 6,521</u>	

依促進產業升級條例之規定，每一年度得抵減金額以不超過當年度應納營利事業所得稅額50%為限，但最後年度抵減金額不在此限。

6. 兩稅合一相關資訊

本公司有關未分配盈餘及股東可扣抵稅額帳戶明細如下：

	94.12.31	93.12.31
(1) 未分配盈餘		
民國86年及其以前年度	\$ -	\$ -
民國87年及其以後年度	61,098	39,085
	<u>\$ 61,098</u>	<u>\$ 39,085</u>
(2) 股東可扣抵稅額帳戶餘額	<u>\$ 7,408</u>	<u>\$ 13,304</u>
(3) 股東可扣抵稅額之扣抵比率 (94預計/93實際)	<u>12.12%</u>	<u>40.46%</u>

7. 截至民國 94 年 12 月 31 日止，本公司營利事業所得稅結算申報業經稅捐稽徵機關核定至民國 92 年度。

(十二) 每股盈餘

	94 年 度				
	金 額(分子)		股 數 (分母)	每 股 盈 餘	
	稅 前	稅 後		稅 前	稅 後
基本每股盈餘 屬於普通股股東之 本期純益	<u>\$ 59,582</u>	<u>\$ 48,120</u>	<u>26,000</u>	<u>\$ 2.29</u>	<u>\$ 1.85</u>
	93 年 度				
	金 額(分子)		股 數 (分母)	每 股 盈 餘	
	稅 前	稅 後		稅 前	稅 後
基本每股盈餘 屬於普通股股東之 本期純益	<u>\$ 25,321</u>	<u>\$ 20,291</u>	<u>26,000</u>	<u>\$ 0.97</u>	<u>\$ 0.78</u>

### (十三) 重分類

合併公司民國 93 年度之合併財務報表，若干金額已配合民國 94 年度之合併財務報表作適當重分類，惟此項重分類並不影響財務報表整體之表達。

## 五、關係人交易

### (一) 關係人名稱及關係

關係人名稱	與合併公司之關係
張家港志豐科技有限公司 (以下簡稱張家港志豐)	合併公司採權益法評價之被投資公司(於 94 年 4 月 30 日出售全部持股)

### (二) 與關係人間之重大交易事項

合併公司於民國 94 年 5 月至 12 月向關係人張家港志豐進貨 672 仟元，另關係人張家港志豐代合併公司墊付費用 34 仟元，帳列「其他流動負債」項下。

## 六、質押之資產

合併公司民國 94 年及 93 年 12 月 31 日提供資產予金融機構作為長短期借款之質押擔保，其帳面價值明細如下：

項	目	94.12.31	93.12.31
土	地	\$ 67,259	\$ 67,259
房	屋 及 建 築	26,920	27,652
		<u>\$ 94,179</u>	<u>\$ 94,911</u>

七、重大承諾事項及或有事項：無。

八、重大之災害損失：無。

九、重大之期後事項：無。

十、其他：

(一) 非衍生性金融商品之公平價值：

合併公司民國 94 年及 93 年 12 月 31 日金融商品相關資訊，明細如下：

	94.12.31		93.12.31	
	帳面價值	公平市價	帳面價值	公平市價
<b>非衍生性金融商品</b>				
<b>金融資產：</b>				
公平價值與帳面價值相等之金融資產	\$ 262,950	\$ 262,950	\$ 195,010	\$ 195,010
長期股權投資	1,844	1,844	8,807	8,807
<b>金融負債：</b>				
公平價值與帳面價值相等之金融負債	176,745	176,745	142,692	142,692

衍生性金融商品：無。

金融商品公平價值估計所使用之方法及假設如下：

1. 公平市價與帳面價值相等之金融商品資產及負債：

以其在資產負債表上之帳面價值估計其公平價值，因為此類商品到期日甚近，其帳面價值應屬於估計公平價值之合理基礎。包括現金及約當現金、應收票據及帳款、其他應收款、其他金融資產-流動、存出保證金、短期借款、應付票據及帳款、應付所得稅、應付費用及其他應付款及存入保證金等。

2. 長期股權投資：

如有市價可循時，則以該市場價值為公平價值。惟本公司長期股權投資之被投資公司因其股票未於公開發行市場交易，故：

- (1) 採權益法評價者，以該公司民國94年及93年12月31日股權淨值為公平價值。
- (2) 採成本法評價者，以帳面價值為其公平市價。

(二) 控制公司與從屬公司間已銷除之交易事項：

民國94年度及93年度本公司與合併子公司間已沖銷之交易明細資料如下：

交易事項	交易公司及借(貸)金額		
	本公司	KINGSTATE	AURORA
<u>民國94年度</u>			
1. 沖銷長期股權投資與股東權益	( \$ 99,447 )	\$ 59,954	\$ 39,493
2. 沖銷相互間負債與科目應收應付款項	66,664	( 39,492 )	( 27,172 )
3. 沖銷資產科目			
營業收入及成本	( 337,757 )	327,710	10,047
<u>民國93年度</u>			
1. 沖銷長期股權投資與股東權益	( \$ 54,098 )	\$ 18,220	\$ 35,878
2. 沖銷相互間負債與科目應收應付款項	7,232	19,649	( 26,881 )
3. 沖銷資產科目			
營業收入及成本	( 151,965 )	166,772	( 14,807 )

(三) 母子公司間業務關係及重要交易往來情形：詳附表一。

## 十一、附註揭露事項：

### (一)重大交易事項相關資訊：

1. 資金貸與他人：詳附表二。
2. 為他人背書保證：無。
3. 期末持有有價證券情形：詳附表三。
4. 累積買進或賣出同一有價證券之金額達新台幣一億元或實收資本額 20%以上：詳附表四。
5. 取得長期股權投資、不動產之金額達新台幣一億元或實收資本額 20%以上：無。
6. 處分長期股權投資、不動產之金額達新台幣一億元或實收資本額 20%以上：無。
7. 與關係人進、銷貨之金額達新台幣一億元或實收資本額 20%以上：詳附表五。
8. 應收關係人款項達新台幣一億元或實收資本額 20%以上：無。
9. 從事衍生性商品交易：無。

### (二)轉投資事業相關資訊：

1. 對被投資公司直接或間接具有重大影響力或控制能力時，應揭露被投資公司之相關資訊：詳附表六。
2. 對被投資公司直接或間接具有控制能力時，應揭露被投資公司前款第(1) (9)項之相關資訊：
  - (1) 資金貸與他人：詳附表七。
  - (2) 為他人背書保證：無。
  - (3) 期末持有有價證券情形：詳附表六。
  - (4) 累積買進或賣出同一有價證券之金額達新台幣一億元或實收資本額 20%以上：無。
  - (5) 取得不動產之金額達新台幣一億元或實收資本額 20%以上：無。
  - (6) 處分不動產之金額達新台幣一億元或實收資本額 20%以上：無。
  - (7) 與關係人進、銷貨之金額達新台幣一億元或實收資本額 20%以上：詳附表八。
  - (8) 應收關係人款項達新台幣一億元或實收資本額 20%以上：無。
  - (9) 從事衍生性商品交易：無。

(三)大陸投資資訊：

- 1.大陸投資基本資料：詳附表九。
- 2.直接或間接經由第三地區事業與轉投資大陸之被投資公司所發生之重大事項：
  - (1)進貨金額及百分比與相關應付款項之期末餘額及百分比：詳附表八。
  - (2)資金融通之最高餘額、期末餘額、利率區間及當期利息總額：詳附表二及七。

十二、部門別財務資訊

(一)產業別財務資訊：合併公司主係經營蜂鳴器、警報器與喇叭等之製造及買賣，屬單一產業。

(二)地區別財務資訊：

合併公司地區別財務資訊說明如下：

	94 年度			
	國 內	大陸地區	調整沖銷	合 計
來自母公司及合併子公司 以外客戶之收入	\$ 726,942	\$ 72,180	\$ -	\$ 799,122
來自母公司及合併子公司 之收入	-	862,689	( 862,689 )	-
部門收入合計	<u>\$ 726,942</u>	<u>\$ 934,869</u>	<u>( \$ 862,689 )</u>	<u>\$ 799,122</u>
部門(損)益 - 稅前(損)益	<u>\$ 59,582</u>	<u>\$ 16,579</u>	<u>( \$ 16,579 )</u>	<u>\$ 59,582</u>
部門可辨認資產	<u>\$ 370,331</u>	<u>\$ 263,141</u>	<u>( \$ 120,775 )</u>	512,697
長期股權投資				1,844
資產合計				<u>\$ 514,541</u>

	93 年度			
	國 內	大陸地區	調整沖銷	合 計
來自母公司及合併子公司 以外客戶之收入	\$ 568,052	\$ 97,033	\$ -	\$ 665,085
來自母公司及合併子公司 之收入	-	379,549	( 379,549 )	-
部門收入合計	<u>\$ 568,052</u>	<u>\$ 476,582</u>	<u>( \$ 379,549 )</u>	<u>\$ 665,085</u>
部門(損)益 - 稅前(損)益	<u>\$ 25,321</u>	<u>\$ 1,052</u>	<u>( \$ 1,052 )</u>	<u>\$ 25,321</u>
部門可辨認資產	<u>\$ 343,215</u>	<u>\$ 171,030</u>	<u>( \$ 78,098 )</u>	436,147
長期股權投資				8,807
資產合計				<u>\$ 444,954</u>

(三) 外銷銷貨財務資訊：

地 區	94 年度		93 年度	
	金額	%	金額	%
亞 洲	\$ 539,040	67	\$ 373,617	56
歐 洲	86,159	11	96,635	15
美 洲	56,823	7	67,252	10
大 洋 洲	5,303	1	6,384	1
其 他	1,137	-	1,334	-
	<u>\$ 688,462</u>	<u>86</u>	<u>\$ 545,222</u>	<u>82</u>

(四) 重要客戶資訊：

客戶名稱	94 年度		93 年度	
	金額	%	金額	%
OMRON	<u>\$ 49,933</u>	<u>6</u>	<u>\$ 86,674</u>	<u>13</u>

附表一：母子公司間業務關係及重要交易往來情形

94 年度：

編號	交易人名稱	交易往來對象	與交易人之關係 (註 1)	交易往來情形			
				科目	金額	交易條件	佔合併或總資產之比率
0	志豐電子股份有限公司	AURORA INTERNATIONAL SERVICES CO.,	1	進貨	\$ 342,751	-	42.89%
			1	代購原料	41,649	-	5.21%
			1	代付款項	29,982	-	5.83%
			1	出售固定資產	999	-	0.13%
			1	應付帳款	71,332	-	13.86%
			1	其他金融資產-流動	5,654	-	1.10%
		KINGSTATE INTERNATIONAL INVESTMENT CO.,	1	其他應付款	986	-	0.19%
1	AURORA INTERNATIONAL SERVICES CO.,	東莞志豐電子有限公司	3	進貨	366,649	-	45.88%
			3	出售固定資產	999	-	0.13%
			3	資金貸與	3,806	-	0.74%
		3	應付帳款	40,084	-	7.79%	
		張家港志豐科技有限公司	3	進貨	2,835	-	0.35%
3	其他金融資產-流動		6,645	-	1.29%		

註一：母公司及子公司相互間之業務往來資訊應分別於編號欄註明：

1. 母公司填 0。

2. 子公司依公司別由阿拉伯數字 1 開始依序編號。

註二：與交易人之關係有以下三種：

1. 母公司對子公司。

2. 子公司對母公司。

3. 子公司對子公司。

註三：交易往來金額佔合併總營收或總資產比率之計算，若屬資產負債科目者，以期未餘額佔合併總資產之方式計算；若屬損益科目者，以期中累積金額佔合併總營收之方式計算。

附表一：母子公司間業務關係及重要交易往來情形  
93 年度：

編號	交易人名稱	交易往來對象	與交易人 之關係 (註 1)	交易往來情形			
				科目	金額	交易條件	佔合併或 總資產 之比率
0	志豐電子 股份有限公司	AURORA INTERNATIONAL SERVICES CO.,	1	進貨	\$ 172,149	-	25.88%
			1	代購原料	20,933	-	3.15%
			1	代付款項	916	-	0.21%
			1	代收款項	4,413	-	0.99%
			1	出售固定資產	668	-	0.10%
			1	處分損失	4	-	-
			1	應付帳款	25,019	-	5.62%
			1	其他應付款	1,467	-	0.33%
			1	其他金融資產-流動	19,254	-	4.33%
1	AURORA INTERNATIONAL SERVICES CO.,	KINGSTATE INTERNATIONAL INVESTMENT CO.,	3	資金貸與	61	-	0.01%
		東莞志豐電子有限公司	3	進貨	180,667	-	27.16%
			3	出售固定資產	641	-	0.10%
			3	處份損失	4	-	-
			3	應付帳款	5,790	-	1.30%
			3	其他金融資產-流動	3,806	-	0.86%
			3	進貨	6,506	-	0.98%
		張家港志豐科技有限公司	3	出售固定資產	27	-	-
			3	其他金融資產-流動	5,652	-	1.27%

註一：母公司及子公司相互間之業務往來資訊應分別於編號欄註明：

1. 母公司填 0。
2. 子公司依公司別由阿拉伯數字 1 開始依序編號。

註二：與交易人之關係有以下三種：

1. 母公司對子公司。
2. 子公司對母公司。
3. 子公司對子公司。

註三：交易往來金額佔合併總營收或總資產比率之計算，若屬資產負債科目者，以期末餘額佔合併總資產之方式計算；若屬損益科目者，以期中累積金額佔合併總營收之方式計算。

附表二：資金貸與他人情形

資金貸予他人 者公司名稱	貸與對象	往來科目	本期最高 餘額	期末餘額	利率 區間	資金貸與性 質	業務往 來金額	有短期 融通資 金必要 之原因	提列備抵 呆帳金額	擔保品		對個別對 象資金貸 與限額	資金貸與 總限額
										名稱	價值		
志豐電子股份 有限公司	AURORA INTERNATIONAL SERVICES CO.,	其他金融 資產-流動	\$21,429	\$ -	-	有業務往來	進貨 \$342,751	代墊 款項	\$ -	-	\$ -	\$ 65,907 (註 1)	\$ 65,907 (註 3)
志豐電子股份 有限公司	KK Rocky CPS	其他金融 資產-流動	\$ 5,058	\$ 3,416	3.00%	有短期融通 資金之必要	銷貨 \$ 2,988 佣金支出\$12,716	營運 週轉	\$ -	-	\$ -	\$ 32,954 (註 2)	\$ 65,907 (註 3)

註 1:最高限為雙方間最近一年度業務往來金額與本公司淨值 20%孰低者。

註 2:最高限額為本公司淨值 10%。

註 3:最高限額為本公司淨值 20%。

附表三：期末持有有價證券情形

有價證券種類	有價證券名稱	與有價證券發行人之關係	帳列科目	期 末				備 註
				股數或單位數	帳面金額	持股比例	市價	
股 票	LTC CO., LTD	本公司之被投資公司	長期股權投資	50,400	1,844	16%	1,844	
股 票	KINGSTATE INTERNATIONAL INVESTMENT CO.,	本公司之子公司	長期股權投資	-	59,954	100%	60,773	
股 票	AURORA INTERNATIONAL SERVICES CO.,	本公司之子公司	長期股權投資	-	39,493	100%	39,651	

註：長期股權投資若無市價可循者，係以資產負債表日之股權淨值為市價。

附表四：累積買進或賣出同一有價證券之金額達新台幣一億元或實收資本額百分之二十以上：

單位：仟元/仟股

買 賣之 公 司	有價證券種類 及 名 稱	帳 列 科 目	交 易 對 象	關 係	期		初 買		入 賣		出 期			末	
					股 數	金 額	股 數	金 額	股 數	售 價	帳 面 成 本	處 分 損 益	股 數	金 額	
本公司	國際萬能基金	短期投資	-	-	-	\$ -	3,529	\$ 52,500	3,529	\$ 52,529	\$ 52,500	\$ 29	-	\$ -	

附表五：與關係人進、銷貨之金額達新台幣一億元或實收資本額 20%以上

單位：：新台幣仟元

進(銷)貨之公司	交易人名稱	與交易人之關係	交易情形				交易條件與一般交易不同之情形及原因		應付(收)票據、帳款		備註
			進(銷)貨	金額	佔進貨之比率	授信期間	單價	授信期間	餘額	佔總應收(付)之比率	
志豐電子(股)公司	AURORA INTERNATIONAL SERVICES CO.,	本公司採權益法評價之被投資公司(子公司)	進貨	\$ 342,751	66.72%	註	註	註	\$ 71,332	84.42%	

註：本公司向子公司之進貨價格依產品規格而訂；另由於本公司代為採購材料或代墊部份費用，故一般係以應付帳款沖抵之，代墊款項餘額視該公司資金狀況彈性收款。

附表六：轉投資公司相關資訊

投資公司名稱	被投資公司名稱	所在 地區	主要營業項目	原始投資金額		期末持有			被投資公司 本期損益	本期認列之 投資損益	備註
				本期期末	上期期末	股數	比率	帳面金額			
志豐電子 股份有限公司	KINGSTATE INTERNATIONAL INVESTMENT CO.,	西薩 摩亞	各種投資事業	79,964	53,632	-	100 %	59,954	13,910	13,091	-
志豐電子 股份有限公司	AURORA INTERNATIONAL SERVICES CO.,	英屬維 京群島	各種電子零件 之買賣業務	26,329	26,329	-	100 %	39,493	2,669	2,511	-
KINGSTATE INTERNATIONAL INVESTMENT CO.,	東莞志豐 電子有限公司	中國 大陸	各種電子蜂鳴器 之產銷	\$ 43,582 US\$1,321 仟元	\$ 17,376 US\$ 505 仟元	-	100 %	53,716	11,523	11,523	-
KINGSTATE INTERNATIONAL INVESTMENT CO.,	張家港志豐 科技有限公司	中國 大陸	石英振盪晶體及 石英晶體振盪器	US\$ -	\$ 35,867 US\$1,050 仟元	-	-	-	( 386)	( 386)	註

註：KINGSTATE INTERNATIONAL INVESTMENT CO.,持有張家港志豐科技有限公司之股權已於 94 年上半年度全數出售，截至 94 年 12 月 31 日止，尚在辦理法定股權移轉程序中。

附表七：資金貸與他人情形

單位：新台幣仟元

編號	資金貸予他人者公司名稱	貸與對象	往來科目	本期最高餘額	期末餘額	利率區間	資金貸與性質	業務往來金額	有短期融通資金之必要原因	提列備抵呆帳金額	擔保品		對個別對象與限額額(註一)	資金貸與總限額(註二)
											名稱	價值		
1	AURORA INTERNATIONAL SERVICES CO.,	東莞志豐電子有限公司	其他金融資產-流動	\$ 3,806 US119,246.71	\$ - US -	-	有資金融通之必要	進貨 \$366,649	營運週轉	\$ -	-	\$ -	\$ 32,954	\$ 65,907
2	AURORA INTERNATIONAL SERVICES CO.,	張家港志豐科技有限公司	其他金融資產-流動	\$ 6,645 US202,291.22	\$ 6,645 US 202,291.22	-	有資金融通之必要	進貨 \$ 3,507	營運週轉	\$ 6,645 US 202,291.22	-	\$ -	\$ 32,954	\$ 65,907

註 1:最高限額為本公司淨值 10%。

註 2:最高限額為本公司淨值 20%。

附表八：被投資公司與關係人進、銷貨金額達新台幣一億元或實收資本額百分之二十以上

單位：新台幣仟元

進、銷貨之公司	交易人名稱	與交易人之關係	交易情形				交易條件與一般交易 不同之情形及原因		應付(收)票據、帳款		備註
			進、銷貨	金額	佔進、銷 貨之比率	授信 期間	單價	授信期間	餘額	佔總應 收(付) 之比率	
AURORA INTERNATIONAL SERVICES CO.,	志豐電子股 份有限公司	為其子公司	銷貨	342,751	84.67%	註	註	註	\$(71,332)	(88.42%)	
AURORA INTERNATIONAL SERVICES CO.,	東莞志豐 電子有限公司	同一母公司	進貨	366,649	93.46%	註	註	註	\$ 40,084	95.73%	

註：本公司向子公司之進貨價格依產品規格而訂；另由於本公司代為採購材料或代墊部份費用，故一般係以應付帳款沖抵之，代墊款項餘額視該公司資金狀況彈性收款。

附表九：大陸投資資訊：

單位：新台幣仟元

大陸被投資 公司名稱	主要營業 項目	實收資本額	投資方式	本期期初自 台灣匯出累 積投資金額	本期匯出或 收回投資金額		本期期末自 台灣匯出累 積投資金額	本公司直接 或間接投資 之持股比例	本期認列投 資(損)益	期末投資 帳面價值	截至本期止 已匯回台灣 之投資收益
					匯出	收回					
東莞志豐電 子有限公司	各種電子蜂 鳴器之產銷	\$43,582 (US\$ 1,321千元)	透過第三地區投資設 立公司再投資大陸公司	\$ 17,376	\$ 26,206	\$ -	\$ 43,582	100%	\$ 11,523	\$ 53,716	\$ -
張家港志豐 科技有限公司 (註 3)	石英振盪晶 體及石英晶 體振盪器	\$35,867 (US\$ 1,050千元)	透過第三地區投資設 立公司再投資大陸公司	\$ 35,867	\$ -	\$ 632	\$ 35,235	100%	\$ ( 386)	\$ -	\$ -

本期期末累計自台灣匯出 赴大陸地區投資金額	經濟部投審會 核准投資金額	依經濟部投審會規定 赴大陸地區投資限額
\$ 78,817	US\$ 2,430 千元 (合約新台幣 79,826 千元)	\$ 131,814

註 1：請參閱財務報表附註四(五)長期股權投資之查核說明。

註 2：該投資損益係依台灣母公司簽證會計師查核簽證之財務報表計算而得。

註 3：張家港志豐科技有限公司已於 94 年上半年度出售，截至 94 年 12 月 31 日止，尚在辦理法定股權移轉程序中。其出售價款為 6,362 千元，尚未收回尾款為 5,730 千元。

六、公司及其關係企業最近年度及截至年報刊印日止，發生財務週轉困難之情事：無。

## 陸、財務狀況及經營結果之檢討分析與風險事項

### 一、財務狀況

財務狀況之檢討與分析表

單位：新台幣仟元

項目 \ 年度	94.12.31	93.12.31	差異	
			金額	%
流動資產	256,578	213,779	42,799	20.02
長期投資	101,291	62,905	38,386	61.02
固定資產	106,989	112,689	( 5,700)	( 5.06)
其他資產	6,764	16,747	( 9,983)	( 59.61)
資產總額	471,622	406,120	65,502	16.13
流動負債	141,921	106,695	35,226	33.02
負債總額	142,086	106,823	35,263	33.01
股本	260,000	260,000	-	-
資本公積	278	278	-	-
保留盈餘	69,045	42,221	26,824	63.53
股東權益總額	329,536	299,297	30,239	10.10
增減比例變動說明：				
1. 流動負債增加，主要係因應付帳款增加 38,495 仟元所致。				
2. 保留盈餘增加，主要係因本期淨利增加 27,829 仟元所致。				

## 二、經營結果

### (一) 經營結果比較分析

單位：新台幣仟元

項 目	年 度		增(減)金額	變動比例%
	94 年 度	93 年 度		
營業收入總額	730,693	571,444	159,249	27.87
減：銷貨退回	3,132	2,463	669	27.16
銷貨折讓	618	929	( 311)	( 33.48)
營業收入淨額	726,943	568,052	158,891	27.97
營業成本	522,267	392,338	129,929	33.12
營業毛利	204,676	175,714	28,962	16.48
聯屬公司間未實現利益	( 37)	( 128)	( 91)	( 71.09)
調整後營業毛利	204,639	175,586	29,053	16.55
營業費用	150,689	137,547	13,142	9.55
營業利益	53,950	38,039	15,911	41.83
營業外收入及利益	23,917	3,811	20,106	527.58
營業外費用及損失	19,233	16,529	( 2,704)	( 16.36)
繼續營業部門稅前淨利	58,634	25,321	33,313	131.56
所得稅費用	( 10,514)	( 5,030)	5,484	109.03
繼續營業部門稅後淨利	48,120	20,291	27,829	137.15
增減比例變動分析說明：				
一、本年度營業收入淨額成長約 158,891 仟元，主要係日本區業務成長，致營業收入淨額成長 27.97%。				
二、營業利益較上期增加 15,911 仟元，主要係因營業收入淨額增加 27.97%致營業毛利增加 28,962 仟元所致。				
三、營業外收入及利益較上期增加 20,106 仟元，主要係本期採權益法認列投資收益較上期增加 14,601 仟元所致。				
四、營業外費用及損失較上期增加 2,704 仟元，主要係本期認列投資損失較上期增加 6,963 仟元及兌換損失較上期減少約 5,789 仟元所致。				

### (二) 營業毛利變動分析：

營業毛利變動未達 20%，故不適用。

### 三、現金流動量

#### (一) 最近二年度流動性分析

	94 年度	93 年度	增(減)比例
現金流量比率(%)	60.89	78.10	(22.04)
現金流量允當比率(%)	81.84	146.82	(44.26)
現金再投資比率(%)	18.58	24.67	(24.69)
增減比例變動分析說明： 1. 現金流量比例：主要係 94 年底流動負債較 93 年增加 35,226 仟元所致。 2. 現金流量允當比例：主要係 94 年度資本支出較 93 年增加 3,276 仟元及 94 年度發放現金股利較 93 年度增加 18,200 仟元所致。 3. 現金再投資比例：主要係 94 年度長期投資現金淨流出較 93 年增加 38,386 仟元所致。			

(二) 流動性不足之改善計畫：主要係以現金增資及銀行融資等方式因應。

#### (三) 未來一年現金流動性分析

單位：新台幣仟元

期初現金 餘額	預計全年來 自營業活動 淨現金流量	預計全年現 金流出量	預計現金剩餘 (不足)數額	預計現金不足額 之補救措施	
				投資計畫	理財計畫
70,806	95,000	( 79,800)	86,006	-	-
1. 本年度現金流量變動情形分析： (1) 營業活動：無重大之變動。 (2) 投資活動：主要係增加對子公司投資之資本支出 30,000 仟元所致。 (3) 融資活動：主要係預計發放現金股利 21,846 仟元所致。 2. 預計現金不足額之補救措施及流動性分析：無。					

四、最近年度重大資本支出對財務業務之影響：無。

五、最近年度轉投資政策及獲利或虧損之主要原因與其改善計劃及未來一年投資計畫：

本公司最近年度轉投資係以中國大陸為主要投資地區，除運用當地低廉之生

產成本以提高競爭力外，更為拓展中國大陸市場做必要之準備。

單位：新台幣仟元

說明項目	金額(註)	政策	獲利或虧損之主要原因	改善計劃	未來其他投資計畫
KINGSTATE INTERNATIONAL INVESTMENT CO.	43,582	大陸轉投資	94年度獲利11,137千元主要係轉投資之大陸子公司東莞志豐已逐漸轉虧為盈所致	深耕本業，加強新產品開發，拓展大陸市場	-

註：本年度投資金額超過實收資本額百分之五者。

## 六、風險管理及評估

(一) 最近年度利率、匯率變動、通貨膨脹情形對公司損益之影響及未來因應措施：

單位：新台幣仟元

項目	對公司損益影響			未來因應措施
	科目	94年度	93年度	
利率	利息收入	635	234	本公司流動性尚屬允當，短期資金週轉係向銀行借款，利率變動情況係評估銀行借款利率，與銀行密切聯繫以取得較優惠的借款利率。
	利息支出	709	1,253	
匯率變動	兌換淨(損)益	4,755	(5,789)	本公司對匯率變動之因應措施，係由財務部門與往來銀行維持密切聯繫，匯率變動在自然避險後，適度從事避險作業，降低台幣升值所造成匯差損失，期使匯率變動對本公司之影響降至最低。
通貨膨脹	-	-	-	掌握商品價格的變化情形，以減少因成本變動而對公司損益的影響。

(二) 最近年度從事高風險、高槓桿投資、資金貸與他人、背書保證及衍生性商品交易之政策、獲利或虧損之主要原因及未來因應措施：

1. 為審慎控管財務風險，本公司並無從事高風險、高槓桿投資。
2. 有關資金貸與及背書保證作業均依「資金貸與他人作業程序」及「背書保證作業程序」審慎控管流程及狀況。
3. 衍生性商品交易政策：本公司從事之衍生性商品交易係規避以外幣計價之淨資產之匯率波動風險，係屬非以交易為目的之交易活動，以避險而非以交易為目的，依據「取得或處分資產處理程序」謹慎控管交易作業。

(三) 未來研發計畫及預計投入之研發費用：

？就本公司未來研發計畫及預計投入之研發費用列表說明如下：

計畫項目	功能用途
全系列環保產品	符合 ROHS 環保需求
Small Size SMD TYPE ECM	手機，數位相機，個人電腦攝影機，資訊家電，Mobile Phone, DSC, PC Camera, IA
MENS ECM	手機，數位相機，個人電腦攝影機，資訊家電，Mobile Phone, DSC, PC Camera, IA
Small Size SMD Type Piezo Buzzer	SMT 電腦週邊產品，各類手持儀器的提示音
Low Frequency Piezo Buzzer	大型家電提示音或操作音
Square & Ellipse Speaker	市場上常需求的手機 Speaker
最新視訊壓縮技術	研發最新視訊壓縮技術，以應用於多媒體相關之產品開發，提升產品技術層次與市場競爭力
預計投入研發費用：	13,668 仟元

(四) 國內外重要政策及法律變動對公司財務業務之影響及因應措施：

本公司管理階層隨時觀察注意國內外重要政策及法律變動並適時主動提出因應措施。本公司並未受到國內外重要政策及法律變動對公司財務及業務之情事。

(五) 科技改變及產業變化對公司財務業務之影響及因應措施：無。

(六) 企業形象改變對企業危機管理之影響及因應措施：

本公司自創業以來，即持續強化公司內部管理，積極邁向國際市場及提升品質管理能力，預計在股票上櫃後，對公司形象將有相當正面之助益，尚無因企業形象改變而衍生相關企業危機之情事。

(七) 進行併購之預期效益、可能風險及因應措施：無。

(八) 擴充廠房之預期效益、可能風險及因應措施：無。

- (九) 進貨或銷貨集中所面臨之風險及因應措施：進貨廠商在兼顧產品品質與廠商配合度考量，亦開發其他供應商，以避免因進貨集中所可能導致之風險。
- (十) 董事、監察人或持股超過百分之十大股東，股權之大量移轉或更換對公司之影響、風險及因應措施：本公司董事、監察人、或持股超過百分之十大股東並無股權大量移轉之情事。
- (十一) 經營權之改變對公司之影響、風險及因應措施：本公司股東、董事、監察人之股權穩定，經營權之改變風險不大。
- (十二) 公司及公司董事、監察人、總經理、實質負責人、持股比例超過百分之十大股東及從屬公司已判決確定或尚在繫屬中之重大訴訟、非訟或行政爭訟事件，其結果可能對股東權益或證券價格有重大影響者：無。
- (十三) 其他重要風險及因應措施：無。

七、其他重要事項：無。

柒、公司治理運作情形：不適用。

## 捌、會計師資訊

### 一、公費資訊

- (一) 給付簽證會計師、簽證會計師所屬事務所及其關係企業之非審計公費占審計公費之比例達四分之一以上者

事務所名稱	會計師姓名		審計公費	非審計公費					會計師之查核期間 是否涵蓋完整會計年度			備註
				制度設計	工商登記	人力資源	其他	小計	是	否	查核期間	
鼎信聯合會計師事務所	譔清	林春枝	1,300	-	5	-	-	5	√		94/01/01~ 94/12/31	

- (二) 更換會計師事務所且更換年度所支付之審計公費較更換前一年度之審計公費減少者，應揭露審計公費減少金額、比例及原因：無。
- (三) 審計公費較前一年度減少達百分之十五以上者，應揭露審計公費減少金額、比例及原因：無。

二、更換會計師資訊：無。

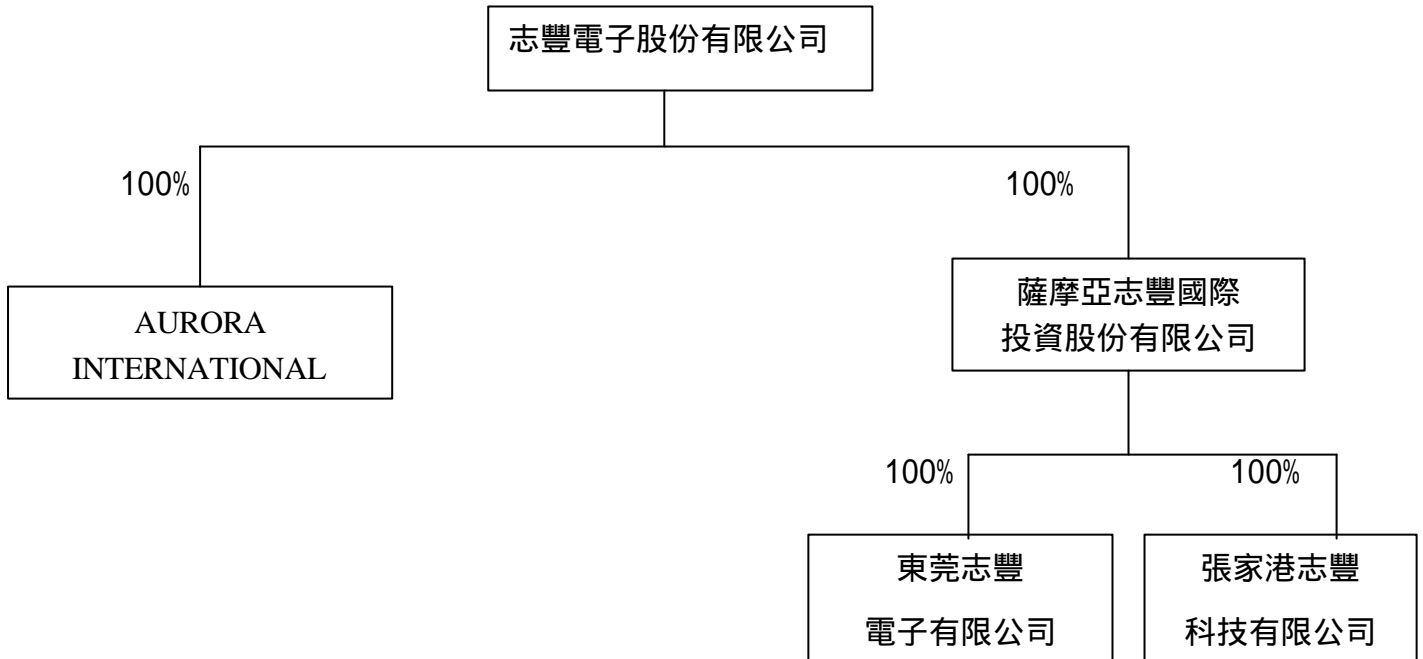
三、公司之董事長、總經理、負責財務或會計事務之經理人，最近一年內曾任職於簽證會計師所屬事務所或其關係企業：無。

## 玖、特別記載事項

### 一、關係企業相關資料

#### (一) 關係企業合併營業報告書

##### 1. 關係企業組織圖



##### 2. 關係企業名稱、設立日期、實收資本額及主要營業項目

企業名稱	設立日期	實收資本	主要營業或生產項目
薩摩亞志豐國際投資股份有限公司	90.08.20	79,964	對其他地區投資
AURORA INTERNATIONAL SERVICES CORP.	90.12.27	26,329	蜂鳴器等銷售及買賣
東莞志豐電子有限公司	91.06.20	43,582 US\$1,321 仟元	蜂鳴器、喇叭之製造及買賣
張家港志豐科技有限公司	91.03.25	35,867 US\$1,050 仟元	壓電陶瓷諧振器、濾波器之製造及買賣

註：持有張家港志豐科技有限公司之股權已於民國 94 年 4 月 30 日全數出售，截至 94 年 12 月 31 日止，尚未辦理完成法定股權移轉程序。母公司 KINGSTATE 於民國 94 年 4 月 30 日起，終止將其收益及費損編入合併財務報表。

3. 依推定唯有控制或從屬關係者之原因與相關資料：無

4. 整體關係企業經營業務所涵蓋之行業

本公司及本公司之關係企業所經營之業務包括電磁式蜂鳴器、壓電式蜂鳴器、警報器、喇叭、DVD 模組、製造及銷售與投資及電子產品買賣。

#### 5. 各關係企業董事、監察人及總經理之持股或出資情形

企業名稱	職稱	姓名或代表人	持股比例		
			股數	持股比例	出資額
薩摩亞志豐國際投資股份有限公司	董事長	志豐電子(股)公司 代表人:許宗評	-	100%	79,964 仟元
AURORA INTERNATIONAL SERVICES CORP.	董事長	志豐電子(股)公司 代表人:許宗評	-	100%	26,629 仟元
東莞志豐電子有限公司	董事長	薩摩亞志豐國際投資 代表人:許宗評	-	100%	43,582 仟元

#### 6. 各關係企業之財務狀況及經營結果

單位:仟元

企業名稱	資本額	資產總額	負債總額	淨值	營業收入	營業損益	本期損益
薩摩亞志豐國際投資股份有限公司	79,964	60,773	-	60,773	-	(43)	13,910
AURORA INTERNATIONAL SERVICES CORP.	26,329	87,311	47,660	39,651	447,142	1,149	2,669
東莞志豐電子有限公司	43,582	169,032	115,316	53,716	406,591	26,377	11,523

註 1：關係企業其資本額係以歷史匯率換算為新台幣列示。

註 2：資產總額及負債總額係以報告日之匯率換算為新台幣列示；其營業收入、營業損益、本期損益係以年度之年平均匯率換算為新台幣列示。

(二) 關係企業合併財務報表：請參閱財務概況第五項最近年度經會計師查核簽證之母子公司合併財務報表。

(三) 關係企業關係報告書：不適用。

## 二、內部控制制度執行狀況

### (一) 內部控制聲明書：

志豐電子股份有限公司  
內部控制制度聲明書

日期：95年 4月 18日

本公司民國九十四年一月一日至九十四年十二月三十一日之內部控制制度，依據自行檢查的結果，謹聲明如下：

- 一、本公司確知建立、實施和維護內部控制制度係本公司董事會及經理人之責任，本公司業已建立此一制度。其目的係在對營運之效果及效率（含獲利、績效及保障資產安全等）、財務報導之可靠性及相關法令之遵循等目標的達成，提供合理的確保。
- 二、內部控制制度有其先天限制，不論設計如何完善，有效之內部控制制度亦僅能對上述三項目標之達成提供合理的確保；而且，由於環境、情況之改變，內部控制制度之有效性可能隨之改變。惟本公司之內部控制制度設有自我監督之機制，缺失一經辨認，本公司即採取更正之行動。
- 三、本公司係依據「公開發行公司建立內部控制制度處理準則」（以下簡稱「處理準則」）規定之內部控制制度有效性之判斷項目，判斷內部控制制度之設計及執行是否有效。該「處理準則」所採用之內部控制制度判斷項目，係為依管理控制之過程，將內部控制制度劃分為五個組成要素：1. 控制環境，2. 風險評估，3. 控制作業，4. 資訊及溝通，及5. 監督。每個組成要素又包括若干項目。前述項目請參見「處理準則」之規定。
- 四、本公司業已採用上述內部控制制度判斷項目，檢查內部控制制度之設計及執行的有效性。
- 五、本公司基於前項檢查結果，認為本公司上開期間的內部控制制度（含對子公司之監督與管理），包括知悉營運之效果及效率目標達成之程度、財務報導之可靠性及相關法令之遵循有關的內部控制制度等之設計及執行係屬有效，其能合理確保上述目標之達成。
- 六、本聲明書將成為本公司年報及公開說明書之主要內容，並對外公開。上述公開之內容如有虛偽、隱匿等不法情事，將涉及證券交易法第二十條、第三十二條、第一百七十一條及第一百七十四條等之法律責任。
- 七、本聲明書業經本公司民國九十五年四月十八日董事會通過，出席董事六人均同意本聲明書之內容，併此聲明。

志豐電子股份有限公司

董事長：許宗評 簽章

總經理：陳萍生 簽章

(二) 委託會計師專案審查內部控制制度者，應揭露會計師審查報告：不適用。

三、最近年度及截至年報刊印日止董事或監察人對董事會通過重要決議有不同意見且有記錄或書面聲明：無。

四、最近年度及截至年報刊印日止，私募有價證券辦理情形：無。

五、最近年度及截至年報刊印日止，子公司持有或處份本公司股票情形：無。

六、最近年度及截至年報刊印日止，股東會及董事會之重要決議：

日期	會議名稱	重要決議
94.06.30	股東會	承認九十三年度營業報告書及財務報表案
94.06.30	股東會	承認九十三年度盈餘分派案
94.06.30	股東會	決議「修訂公司章程」部份條文案
94.06.30	股東會	決議修訂「資金貸與他人作業程序」、「取得或處分資產處理程序」及「背書保證處理程序」案
94.03.22	董事會	決議新任總經理聘用及薪酬案。
94.04.07	董事會	承認本公司九十三年年度財務決算表冊
94.04.07	董事會	決議九十三年度盈餘分配案
94.04.07	董事會	處分資產處理程序、資金貸與他人作業程序、背書保證處理程序修訂案
94.04.07	董事會	決議《九十四年度股東常會召開》案
94.04.07	董事會	決議薩摩亞志豐國際股份有限公司投資案
94.05.17	董事會	決議出售轉投資之「張家港志豐科技有限公司」股權案
94.06.30	董事會	通過九十三年度現金股利除息基準日，停止過戶期間暨現金股利發放日
94.08.23	董事會	承認本公司九十四年上半年度財務決算表冊
94.12.05	董事會	通過《集團企業、特定公司與關係人經營業務及財務往來作業辦法》案
94.12.28	董事會	決議《志豐員工認股權憑證發行及認股辦法》案
94.12.28	董事會	承認公司內控制度九大循環修正案
95.01.25	董事會	決議《內部稽核單位直屬董事會》案

日期	會議名稱	重 要 決 議
95.03.14	董事會	決議《九十五年度股東常會召開》案
95.03.14	董事會	決議《受理股東之提案、受理處所及受理期間》案
95.03.14	董事會	決議解除董事競業禁止之限制案
95.03.14	董事會	決議本公司擬申請股票上櫃案
95.03.14	董事會	決議本公司股票全面換發採無實體發行案
95.04.18	董事會	承認本公司九十四年年度財務決算表冊
95.04.18	董事會	九十四年度盈餘分配案
95.04.18	董事會	通過盈餘轉增資發行新股案。
95.04.18	董事會	九十四年內控聲明書案

七、最近年度及截至年報刊印日止，公司及其內部人員依法被處罰、公司對其內部人員違反內部控制制度規定之處罰、主要缺失與改善情形：無。

八、其他必要補充說明事項：無。

九、對股東權益或證券價格有重大影響之事項：無。

志豐電子股份有限公司

董事長：許宗評

